

# Tyrnävän kunnan hyvinvointikatsaus 2017

## 1 Indikaattorien ja muun tiedon osoittama hyvinvointi

Hyvinvoinnin ja terveyden edistäminen on uudessa kuntalaissa yksi kunnan keskeinen tehtävä. Hyvinvoinnin ja terveyden edistäminen on yleisesti hyväksytty tavoite, arvo, jonka eteen yksilöt ja yhteisöt ilmoittavat kilvan toimivansa. Kukin hahmottaa asian ja käsitteen tavallaan, taustaansa peilaten. Olennaisempaa kuitenkin on, että jokainen ymmärtää asian merkityksen ja työskentelee omin tavoin saman ison tavoitteen eteen.

Nykytutkimus on verrattain yksituumaista yleisistä väestön hyvinvointia edistävästä toimintatavoista. Peruslähtökohta on se, että ihmisten sosiaalista hyvinvointia, turvallisuutta ja osallisuutta tulisi lisätä ja samalla vähentää eriarvoisuutta, köyhyyttä ja syrjäytymistä. Keskeistä on väestön hyvää terveyttä ja toimintakykyä tukeva toiminta. Kyse on samaan aikaan terveellisten elintapojen vahvistamisesta ja erityisesti päihdehaittojen ehkäisemisestä, sairauksien vähentämisestä ja terveyserojen kaventamisesta. Yksi avainsanoista on ennaltaehkäisevä työ. Vain sen osaamisen kartuttamisen avulla sairaudet ja sosiaaliset ongelmat kyetään tunnistamaan ajoissa ja tarvittavat tukitoimet käynnistetään oikea-aikaisesti, siis mahdollisimman varhain. Jokaisen ihmisen ulottuvilla tulisi olla terveellinen ja turvallinen elin- ja työympäristö. Hyvinvoinnin ja terveyden edistäminen on raivannut vauhdilla tiensä nykypäivän kuntajohtamisen ytimeen - myös Tyrnävällä. Kunnan kaikki toiminta, päätöksenteko ja johtaminen tähtäävät lopulta ihmisten hyvinvoinnin edellytysten ja kokemusten vahvistamiseen. Tämän tunnistaminen, tunnustaminen ja saattaminen käytäntöön on vaatinut ja vaatii edelleen niin ajattelutavan kuin toimintatapojenkin uudistamista.

Hyvinvointityön kokonaiskoordinoinnista vastaa kunnanjohtaja keskeisten johtavien viranhaltijoiden ja asiantuntijatyöntekijöiden tukemana. Hyvinvointiryhmän puheenjohtajuutta hoitaa sosiaali- ja terveystoimintajohtaja. Hyvinvointijohtamisen rakenteet ovat johtoryhmä- ja hyvinvointiryhmätyöskentelyllä yksinkertaiset, selkeät ja oikein mitoitetut suhteessa resursseihin. Lähtökohtana on ymmärrys siitä, että hyvinvoinnin edistäminen on kaikkien kuntalaisten asia ja työ on osa kuntaorganisaation työntekijöiden ja esimiesten jokapäiväistä toimintaa. Hyvinvoinnin edistämisen on oltava läsnä kaikkialla ja osa normaalia rutiiniomaista työskentelyä ja päätöksentekoa toimintojen eri tasoilla. Tällöin työtä tehdään yhtä aikaa ja osana kaikkea muuta toimintaa. Hyvinvoiva kuntalainen on meidän kaikkien etu.

Hyvinvointiajattelu näkyy myös kunnan strategiatasolla. Strategisten nostojen tasolla hyvinvointityö on näyttäytynyt seuraavalla tavalla:

### HYVINVOINTIA KOULUTUKSELLA

Kaikki 9. luokkalaiset sijoittuneet II asteelle, ”Koulutuksen ulkopuolelle 17-24v” 2015 arvo on 5,6 %, NOJAT-hanke (II asteen koulutuksen leikkaukset), JOPO-luokka vakiinnuttanut asemansa, Etsivä-toiminta tavoittaa, Perheet tarvitsevat tukea (heijastuu lapsiin), Pysyvät hyvät työntekijät, (Mihin asti pystytään kannattelemaan?), Avoin varhaiskasvatus auttanut, Henkilöstökoulutus, Lupa ideoida toisin, Nuokkarilaisten määrä kirkolla vähentynyt (ei uutta sisääntuloryhmää), Kirjastossa

Huutava pula-hanke. Lapset/nuoret kaipaavat läsnä olevaa aikuista. Työntekijät aktiivisesti huomioivat nuoret asiakkaat., Nuorten keskittymiskyky heikentynyt  
Seurakunta: Isot avustukset vähentyneet viimevuonna, Perheneuvonnan menot kasvaneet,  
Tavoittavuus lasten ja nuorten osalta kasvanut (II virka nuoriin), Nuoria ohjaajina ja apuohjaajina  
**MONIPUOLINEN JA KEHITTYVÄ ELINKEINOELÄMÄ**  
Myönteinen kuntakuva, Strateginen kaavoitus, Hinkukunta, Kiertotalous, Tyrnäväbrändi,  
Aktiivinen keskusteluyhteys yrittäjien kanssa,  
**VASTUULLINEN JA PITKÄJÄNTEINEN TALOUDENPITO**  
Talouden seuranta kaikilla hallinnon tasoilla, Innovatiiviset hankintamenetelmät (Rantarousti, valaistus,) Kohtuullinen lainataso, kertynyt ylijäämä, Oman tuotannon suhde palvelujen ostoon,  
Kiinteistöjen salkutus,  
**AVOIN JA KUULEVA VUOROVAIKUTUS**  
Kuntalaisten osallistaminen, Sähköisen median hyödyntäminen, Lupa ideoida toisin, HYTE-ryhmä, Esimiespalaverit, Oppilashuollon ohjausryhmä, Tietoisesti asettuminen oman mukavuusalueen viereen,  
**OMALEIMAINEN, MIELENKIINTOINEN JA HOUKUTTELEVA YMPÄRISTÖ**  
Kiertoliittymä, Kevyen liikenteen väyliä, Kylän keskustan siistiytyminen (puiden kaadot), Pappilan piha, Leikkipaikat, Avoin päivähoito ulkoryhmänä, Meijerialueen monipuolinen käyttö  
**TERVEELLINEN JA TURVALLINEN LÄHIRUOKA**  
Elintarvikkeiden kotimaisuusaste on 86%, lihatuotteissa 100%

## **Tilastoista poimittua**

Verotulot euroa / asukas on noussut 2,19% (2658 / 2015). Valtionosuudet euroa / asukas on noussut 1,86% (2690 / 2015). Valtionosuudet, % nettokustannuksista on noussut 2,21% (50,9% / 2014). Lainakanta euroa / asukas on laskenut (2511 / 2014). Suhteellinen velkaantuneisuus on laskenut -6,6% (55,2% / 2014). Vuosikate, % poistoista on laskenut -7,9% (100,3% / 2015). Vuosikate euroa / asukas on laskenut -8,53% (236 / 2015).

Väkiluku 31.12. on noussut 0,86% (6733 / 2015). 0-6-vuotiaiden osuus väestöstä on laskenut -4,9% (15,5% / 2015). 7-15-vuotiaiden osuus väestöstä on noussut 4,97% (19% / 2015). Kuntien välinen nettomuutto 1000 asukasta kohti on -2,2 (2015). Demografinen huoltosuhde on kohonnut 0,5% (79,8% / 2015). Lapsiperheiden osuus perheistä on noussut 1,3% (54,5% / 2015). Yksinhuoltajaperheiden osuus lapsiperheistä on noussut 6,93% (10,8% / 2015). Koulutustasomittain on noussut 0,6% (334 / 2015). Syntyvyys on laskenut (108 lasta/2016). Lasten pienituloisuusaste on laskenut -9,52% (20,9% / 2015).

Koulutuksen ulkopuolelle jääneiden osuus 17-24 vuotiaista on kasvanut (5,6%/2015) ollen kuitenkin Limingan ohella naapurikuntien alhaisin. Työ- ja elinkeinosuunnittelijan palkkaaminen sekä paja- ja etsivätyön aloittaminen näkyvät selvästi positiivisena kehityksenä koulutuksen ulkopuolelle jääneiden 17-24 vuotiaiden prosentuaalisessa osuudessa. Toinen kuraattori aloitti syksyllä 2014, toinen psykologi 2015 alusta, toinen OPO syksystä 2015 ja NOJAT-hanke 11/2015.

Tyrnäväläisten koulutustaso on noussut samaan tahtiin kuin verrokkikunnissa ja valtakunnassa keskimäärin. Kunnan yleinen pienituloisuusaste 15,6 (2015) on maan keskiarvoa korkeampi ja se

haastaa myös talouden. Tuloerot (gini –kerroin 22,6) on pysynyt tasaisena. Hyvin suurten tuloerojen katsotaan heikentävän sosiaalista koheesiota, luottamusta ja liikkuvuutta, joiden heikkenemisellä on negatiivisia vaikutuksia väestön hyvinvointiin ja talouteen. Tuloeroihin keskeisimmin vaikuttavat tekijät ovat työllisyys ja työttömyys. Työttömyyden (työttömät % työvoimasta 12,3 (12/2016)) ja pitkäaikaistyöttömyyden (pitkäaikaistyöttömät työttömistä 25,93 (12/2016)) lisääntymisen kehityssuunta on haaste hyvinvoinnissa. Yli vuoden työttömänä olleita oli vuoden 2016 lopussa 91. Vaikka työllisyyden parantamiseen on satsattu varsin voimakkaasti, näkyy sen tulokset vasta viiveellä ja toisaalta tilanne on vaikeutunut koko ajan. Nuorisotyöttömyys on korkea 14,25% (12/2016). Vuoden 2013 alusta tuli voimaan nuorisotakuu, jonka mukaisesti alle 25-vuotiaalle työttömälle ja alle 30-vuotiaalle vastavalmistuneelle taataan kolmen kuukauden kuluessa töitä, koulutusta tai muita työllistymistä auttavia tukitoimia. Työllä on suuri merkitys hyvinvoinnille. Merkitys ei ole pelkästään taloudellinen vaan myös työssä viihtyminen liittyy olennaisesti hyvinvointiin ja syrjäytymiskehityksen estämiseen.

Tyrnävällä asutaan ahtaammin kuin verrokkikunnissa tai valtakunnassa keskimäärin. Ahtaasti asuvia lapsiasuntokunnat kaikista lapsiasuntokunnista on 40,4% (2015). Asunnottomia yksinäisiä ei ole. Demografinen huoltosuhteen eli elatussuhteen kehitys on haastavaa tyrnäväläisille, arvo on 79,8 (2015). Demografinen (tai väestöllinen) huoltosuhte ilmaisee, kuinka monta alle 15-vuotiasta ja 65-vuotta täyttänyttä on sataa 15-64 -vuotiasta (työikäistä) kohti. Mitä enemmän on lapsia ja/tai eläkeikäisiä, sitä korkeampi huoltosuhteen arvo on. Lasten pienituloisuusaste on laskenut -9,52% ollen nyt 20,9% (2015). Indikaattori ilmaisee pienituloisiin kotitalouksiin kuuluvien alle 18-vuotiaitten henkilöiden osuuden prosentteina kaikista alueella asuvista alle 18-vuotiaista henkilöistä. Pienituloisuuden rajana käytetään 60 % suomalaisten kotitalouksien käytettävissä olevan ekvivalentin rahatulon (uudistetulla OECD-skaalalla laskien) mediaanista kunakin vuonna.

THL sairastavuusindeksi on 102,8 (2013) ikävakioituna. Indeksillä kuvaa kuntien ja alueiden väestön sairastavuutta suhteessa koko maan tasoon. Indeksissä on otettu huomioon seitsemän eri sairausryhmää ja neljä eri painotusnäkökulmaa, joista sairauksien merkitystä arvioidaan. Indeksissä sisältyvät sairausryhmät ovat syöpä, sepelvaltimotauti, aivoverisuonisairaudet, tuki- ja liikuntaelinsairaudet, mielenterveyden ongelmat, tapaturmat ja dementia. Indeksissä kunkin sairausryhmän yleisyyttä painotetaan sen perusteella, mikä on ko. sairausryhmän merkitys väestön kuolleisuuden, työkyvyttömyyden, elämänlaadun ja terveydenhuollon kustannusten kannalta. Koko maassa sairastavuusindeksi on 100.

Tyrnävän kunnan tuottama palvelutarjonta ei toteudu ilman terveitä ja hyvinvoivia työntekijöitä. Kunta panostaa työntekijöidensä ja työyhteisöjensä hyvinvointiin ja se heijastuu välittömästi kuntalaisten saamaan palveluun. Lisäksi on hyvä huomata, että kaikista kunnan työntekijöistä Tyrnävällä asuvia oli noin 56 %. Kunnan panostuksella työntekijöidensä terveyteen ja hyvinvointiin on siis merkityksensä kuntalaisten hyvinvointiin.

Hyvinvoivat lapset oppivat paremmin ja terveet työntekijät viihtyvät työelämässä pidempään. Toimintakykyiset vanhukset ovat onnellisempia ja voivat asua omissa kodeissaan. Terveys paitsi lisää ihmisten hyvinvointia, se on myös taloudellisesti erittäin kannattavaa. Hyvinvointi- ja terveyserojen kasvut tulevat kalliiksi. Terveyseroja kaventamalla, ennaltaehkäisyyn ja varhaisen puuttumisen kautta voidaan vähentää kustannuksia ja samalla väestön työ- ja toimintakyky kohenee. Useiden tutkimusten perusteella on todettu, että 20 prosenttia väestöstä kuluttaa 80

prosenttia palveluiden voimavaroista. Terveyseroista johtuviin kustannuksiin voidaan vaikuttaa erityisesti sillä, että kaikkein heikoimmassa asemassa olevien terveys kohenee.

Kunnan terveydenedistämistyö ja sen aktiivisuus tulee esiin TEA -viisarissa, joka on kunnan terveyden edistämiseksi kuvaava mittari. Tiedonkeruuta hoitaa Terveyden ja hyvinvoinnin laitos (THL). Terveydenedistämiseksi (TEA) ulottuvuudet kuvaavat toimintaa eri näkökulmista. Perusajatuksena on, että toimiakseen laadukkaasti ja tehokkaasti kunnan on huomioitava nämä näkökulmat. Terveyden edistämiseksi aktiivisuutta kuvataan muun muassa sitoutumisen, johtamisen, terveysseurannan ja tarveanalyysin, voimavarojen, yhteisten käytäntöjen ja osallisuuden kautta. Terveydenedistämiseksi Tyrnävän kunnasta (2016) seurataan neljällä eri toimialalla: kunnan johto (kunnan strateginen johtaminen), liikunta, perusterveydenhuolto ja ikääntyneiden palvelut.

Tyrnävän kunnan liikenneturvallisuustilanne on tilastojen valossa hyvä. Vuosien 2012-2016 aikana kunnan alueella tapahtui 41 henkilövahinkoon johtanutta liikenneonnettomuutta (keskimäärin 8/v). Näissä onnettomuuksissa ei kuollut yhtään henkilöä. Onnettomuuksissa loukkaantui 43 henkilöä vuodessa (keskimäärin 9/v). Vuosi 2016 oli erityisen hyvä onnettomuustilastojen kautta tarkasteltuna.

Syksyllä 2016 toteutettiin liikenneturvallisuuskyselyt koululaisille ja asukkaille. Koululaiskyselyyn vastasi noin 600 ala- ja yläkoulun oppilasta. Karttakyselyssä lapset ja nuoret toivat esille lähes 900 ongelmakohtaa. Asukaskysely toteutettiin karttakyselynä ja ja karttavastauksia ongelmallisista paikoista kertyi noin 450 kpl. Kyselyiden perusteella suurimmat ongelmat liittyvät korkeisiin ajonopeuksiin (ylinopeudet) sekä tienylitysten (suojatiekulttuuri) ja risteysten turvallisuuteen (näkemät). Myös kevyen liikenteen väyliä toivotaan lisää. Kaikki pahimmat vastauskasaumat on käyty läpi alkuvuodesta 2017 pidetyssä kokouksessa ja kunta ja ELY-keskus ovat sopineet jatkotoimista. Liikenneturvallisuuskyselyistä on tehty oma esittelykalvosarja.

Tyrnävän kunnan liikenneturvallisuustyötä koordinoidaan kunnan poikkihallinnollisessa liikenneturvallisuustyöryhmässä. Työryhmän toiminnassa pääpainopiste elinikäisen liikennekasvatustyön edistämiseksi, mutta myös liikenneympäristön turvallisuuskysymyksiä käydään läpi. Kunnan liikenneturvallisuustyön tavoitteena on valtakunnallisen liikenneturvallisuusvision mukaisesta, että kenenkään ei tarvitse kuolla tai loukkaantua vakavasti liikenteessä. Liikennekuolemien osalta kunta on saavuttanut ns. nollavision jo viitenä peräkkäisenä vuotena.

Alkuvuodesta 2016 alkoi Pohjois-Pohjanmaan liiton hallinnoima PopSTer hanke. Hankkeessa on kaikki Pohjois-Pohjanmaan kunnat mukana. Tavoitteena on vuoden aikana rakentaa kattava palvelurakennemalli tulevaa sotemaakuntaa varten. Lasten ja perheiden palvelut ovat yksi palvelukokonaisuus, jossa sosiaali- ja terveysjohtaja on ollut mukana työryhmätyöskentelyssä. Lasten ja perheiden palvelun toimivuus on tärkeä kunnassa, jossa puolet väestöstä on alle 29 vuotiaita. Työryhmätyöskentely on laajentanut näkemystä ja luonut kehittämisen ideoita tulevaisuuden kuntaamme ajatellen. Arjen ympäristö on nostettu keskeiseksi toimintakentäksi lasten ja perheiden palveluissa. Ajatuksena onkin, että enenevässä määrin sote palvelut tulevat sinne, missä kuntalaiset luontaisesti toimivat tällä hetkellä, kuten kouluissa ja päiväkodeissa. Avoin päiväkotitoiminta voi luoda arjen ympäristöä niille lapsille, joita hoidetaan kotona pitempään.

Hankkeen myötä sähköiset palvelut ja digi ovat tulleet myös vahvemmin esille. Näiden palveluiden osalta olemme olleet vielä kuulostelemassa hyviä toimintakäytäntöjä. Suunta kuitenkin on se, että erilaisia tapoja järjestää palveluita on tätä päivää.

Työllisyys on merkittävä tekijä kuntalaisten hyvinvoinnille. Työllisyyden edistämiseksi on etsitty erilaisia toimia. Myös kunnan maksamaa kuntalisajärjestelmää on kehitetty, jotta yhdistykset pystyvät työllistämään jopa aikaisemmin kuin edellisinä vuosina. Työllisyyden edistämiseksi kunta on mukana Oulun seudun työllistämishankkeessa, jonka kautta muutamia kuntalaisia on työllistynyt. Pipo2 hankkeessa ohjataan vastavalmistuneita nuoria ja sen vaikuttavuus on ollut hyvä. Lisäksi on tukea ja tehoa työllistämiseen hanke yhteistyössä 4 H yhdistyksen kanssa. Tähän ollaan suunnittelemassa jatkohanketta ja siihen rahoitusta hakemassa Norsun kautta. Hanke tukee nuorten yrittäjyyttä ja yritysten kanssa tehtävää yhteistyötä. Sosiaali- ja terveysjohtaja on ollut mukana kehittämässä alueellisesti vaikeammin työllistettävien TYP asiakkaiden palveluita. Kunnan sisällä tehtävänjakoa on selkeytetty sosiaalityöntekijän ja työ- ja elinkeinosuunnittelijan sekä etsivän nuoristotyöntekijän välillä. Kunnan yksiköt ovat ideoineet uusia palkkatukipaikkoja huomattavasti aktiivisemmin kuin aikaisemmin. Olemme aloittaneet lisäksi valmennuskoulutuksen heille työllistymisen tukemiseksi jatkoa ajatellen.

Vuosien ajan on nuorille jaettu kesätyöhön seteli. Toimintamallia on selkeytetty siten, että kesätyöseteli jaetaan kaikille 9. vuosiluokalla oleville kevään aikana. Seteli käy yrityksiin ja yhdistyksiin kunnan työpaikkojen lisäksi. Kesällä 2016 moni nuori työllistyi yrityksiin ja yhdistyksiin.

Lasten päivähoidossa olleiden 3-5 vuotiaiden osuus vastaavan ikäisestä väestöstä hieman nousi, mutta on edelleen matalalla tasolla sekä seudullisesti että valtakunnan tasoon verrattuna 38,6% (2015). Kunnan ja yksityisten palveluntuottajien varhaiskasvatukseen, esiopetukseen ja avoimeen varhaiskasvatukseen osallistuu noin 60% alle kouluikäisistä lapsista (2016)

Avoimen varhaiskasvatuksen kanssa aloitettiin marraskuussa uusi yhteistyömalli, joka sai nimen ”Vanhempien aamukahvit”. Toimintamallin ajatuksena on se, että sosiaali- ja terveystoimen toimijat yhdistävät tietotaitoa ennalta ehkäisevällä toimintatavalla. Toimintamalli on kohdennettu avoimen varhaiskasvatuksen perheisiin, koska näiden perheiden lapset ovat pääasiassa kotihoidossa ja vanhempien jaksamisen tukeminen katsottiin näissä perheissä tarpeelliseksi. Avoimen varhaiskasvatuksen vanhemmat kutsutaan kerran kuussa yhteiseen keskustelutuokioon ”Vanhempien aamukahveille” ennalta sovitun teeman ympärille. Toimintamallin tavoitteena on olla matalan kynnyksen palvelu, jossa tuen saaminen on helppoa ja tulee lähelle asiakasta sinne, missä asiakkaat itse jo ovat.

Tyrnävän kunnan työntekijöiden osaamista on vahvistettu laajalla rintamalla Lapset puheeksi - työmenetelmän koulutuksilla. Lapset puheeksi – menetelmää tarjotaan niin varhaiskasvatuksen kuin perusopetuksen puolella vanhemmille VASU-keskustelun lisäksi ja vanhempain vartin sijaan.

Monimuotolukion toimipisteen uudelleen avaamisesta on keskusteluja jatkettu Oulun kaupungin kanssa.

Vanhuspalveluja suunnattiin ennaltaehkäiseviksi painottaen terveyden ja hyvinvoinnin näkökulmaa. Kotihoidon mobiilijärjestelmä integroitiin potilastietojärjestelmään v 2016 aikana. Järjestelmässä mobiili-, kamerateknologia, konenäkö ja pilvipalvelut yhdistyvät kokonaisuudeksi, joka mahdollistaa verensokerin, verenpaineen, painon sekä INR-mittauksen mittaustulosten lukemisen suoraan mittalaitteesta ja valokuvan tallentamisen. Nämä kaikki tiedot voidaan järjestelmän avulla lähettää reaaliaikaisesti hoidosta vastaavalle henkilölle. Järjestelmä mahdollistaa myös reaaliaikaisen käyntitilastoinnin, sisältäen asiakastiedot, käyntiajan ja asiakaskäynnin keston sekä muut käynnillä suoritettut kirjaukset. Tavoitteena on tukea toiminnan muutosta työajan kohdentamisessa toimistotyöstä asiakastyöhön, joka asiakasnäkökulmasta tarkoittaa asiakaskeskeistä ja tasa-arvoista palvelua.

Tehostetun palveluasumisen ja omaishoidon vapaan aikaisen tilapäishoidon palvelusetelit valmisteltiin vuoden 2016 aikana. Tilapäishoitoa painotettiin, jotta sairaalasta kotiutuvilla olisi yhä parempi mahdollisuus kuntoutumiseen ennen kotiutumista. Kotolan asukkaille järjestettiin säännöllistä toimintaa ja yhteistyötä tehtiin vapaaehtoisten, seurakunnan, koulujen ja päiväkotien kanssa.

Omaishoitajille tarjottiin mahdollisuus vapaapäiviin sekä vertaistukeen. Omaishoitajien vapaiden aikaiset hoitajaksot toteutettiin pääasiallisesti Kotolan tehostetussa asumispalveluyksikössä tai sijaishoitona omaishoidettavan kotona. Lisäksi iäkkäille omaishoidettaville toteutettiin uudenlaista kotiin annettavaa palvelua, joka on sisällöltään omaishoidettavan avustamista sekä virkistys- ja kuntoutustoiminnan järjestämistä omaishoidettavalle. Omaishoidettavilla oli mahdollisuus osallistua kerran viikossa maksuttomasti vanhusten päivätoimintaan. Vertaistukiryhmä kokoontui keskimäärin kerran kuukaudessa.

Hyvinvointia edistävät kotikäynnit tehtiin 75- vuotta täyttävälle palveluohjaajan toimesta. Päivätoiminnan toimintamuotoina olivat ryhmätoiminta Temmeksen kylällä 1 krt/vko sekä Tyrnävän keskustassa 2 krt/vko sekä Voitas- ryhmät (voima- ja tasapainoryhmät). Ryhmätoiminnoissa oli osallistujia n. 5-14 osallistujaa / ryhmä. Lisäksi päivätoiminnanohjaaja toteutti toimintatuokioita Kotolan asukkaille 2 x vk:ssa.

Vanhusneuvosto toimi aktiivisesti ja kokoukset pidettiin säännöllisesti. Iäkkäiden palvelujen suunnitelma 2016-2020 valmisteltiin tiiviissä yhteistyössä vanhusneuvoston kanssa vuoden 2016 aikana ja suunnitelma hyväksyttiin loppuvuodesta. Toukokuussa 2017 järjestetään terveyspalveluiden ja ikääntyneiden palveluiden yhteinen koulutuspäivä erityisenä painopisteenä muistisairaudet ja ikääntyneiden palvelupolku Tyrnävällä.

Terveyspalveluiden alueelle on vuoden 2017 alusta saatu liikkuen oppimaan -hankkeen myötä liikuntaneuvoja, jonka palveluita voidaan hyödyntää erityisesti sairastumisen riskissä olevien kuntalaisten liikunta- ja terveysneuvonnassa. Erityisenä painopistealueena toiminnan alkaessa on ylipaino ja sokeritaudin riski. Jatkossa myös mm. lasten ja nuorten ylipainoisuus tulee olemaan kohdealueena. Suun terveydenhuolto on toteuttanut lasten hampaiden säännönmukaisen tarkastustoiminnan ja osallistunut ehkäisytyöhön mm. ohjauskäynneillä kouluissa ja päivähoidossa.

Työikäisten ryhmässä työttömien terveystarkastuksia jatketaan ja tavoitteena on tehostaa pitkäaikaistyöttömien työ- ja toimintakyvyn arviointia ja tehostaa tarvittaessa ohjaamista hoito- tai kuntoutuspalveluihin tai pyrkiä tarvittaessa eläke- tai muuhun ratkaisuun. Terveyspalveluista osallistutaan säännöllisesti työllisyystyöryhmän kokouksiin.

Tiedottamista kuntalaisten suuntaan on pyritty laajentamaan ottamalla terveystalveluiden käyttöön myös sosiaalisen median kanava. Vuoden 2017 aikana sosiaali- ja terveystalvelujen tiedot tullaan saamaan kattavasti myös mm. THL:n palveluvaaka.fi -palveluun.

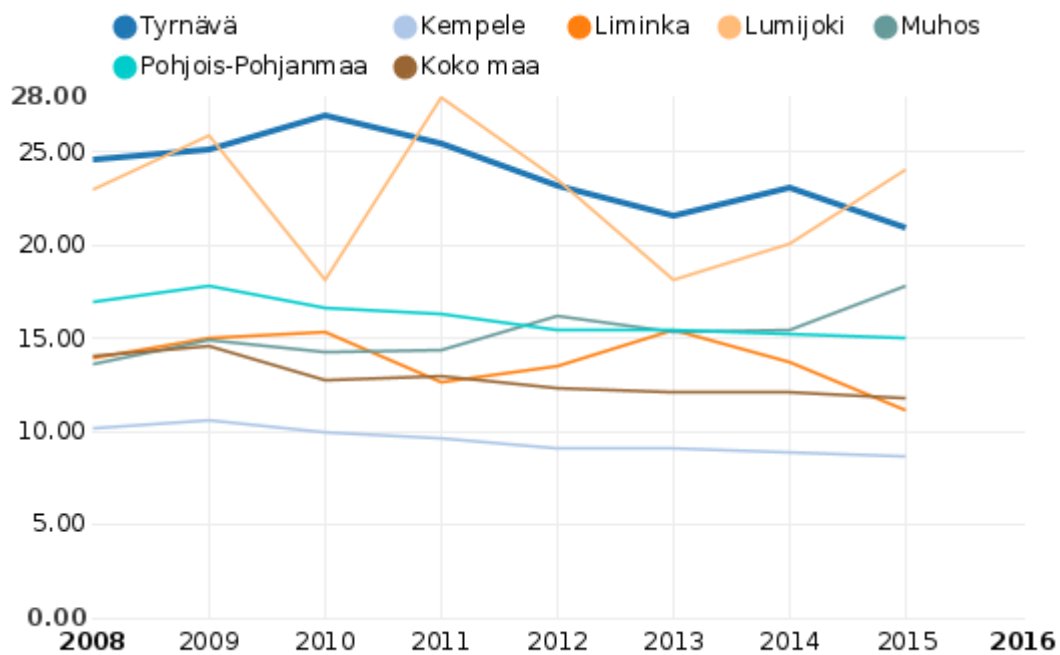
Tyrnävän seurakunnan työntekijät kohtaavat tyrnäväläisiä niin elämän taitekohdissa kuin arjen keskelläkin. Seurakunta ei kuitenkaan ole työntekijänsä, vaan seurakunta on yhteisö, joka muodostuu jäsenistään. Seurakunnan palveluita kuitenkin vastaanottavat myös seurakuntaan kuulumattomat eri yhteyksissä. Taloudellisen hädän kohdalla ei seurakunnan jäsenyys ole ehto auttamiselle, vaan kaikki kohdataan hädästä ja elämäntilanteesta käsin samanarvoisina. Vuonna 2016 taloudellisen tuen tarve seurakunnan kautta väheni hieman edellisvuodesta, sillä ns. isompia avustuksia ei seurakunnan kautta haettu. Nämä viedään eteenpäin yleensä esimerkiksi Kirkon diakoniarahaston kautta. Sen sijaan kirkon perheasian neuvottelukeskuksen asiakkaina tyrnäväläisiä käy edelleen enenevässä määrin. Seurakunnan diakonia on taloudellisen avustamisen sijasta kuitenkin ennen kaikkea inhimillistä rinnalla kulkemista, mikä tapahtuu niin seurakunnan jäsenten kuin työntekijöiden välityksellä. Sen rahallista arvoa hyvinvoinnille on lähes mahdotonta mitata.

Seurakunnan näkökulmasta tyrnäväläisten yhteisöllisyys on vahvaa. Se näkyy niin seurakunnassa kuin eri järjestöjen toiminnassa. Pitkäaikaisen sitoutumisen sijasta seurakunnassakin kuitenkin näkyy ihmisten sitoutuminen mieluummin lyhytaikaisiin projekteihin. Nuorten sitoutuminen projekteihin ja talkoisiin on merkillepantavaa. Vanhempien esimerkki on luonut rohkeutta nuoremman polvenkin tarttua yhteisiin tehtäviin. Projekteihin sitoutumisen rinnalla pitkäjänteiseen työhön ovat sitoutuneet monet niistä seurakuntalaisista, jotka ovat tavalla tai toisella lähimmäistehtävissä. Inhimillinen läsnäolo ja konkreettinen apu vaikkapa vanhenevan lähimmäisen rinnalla on niin tärkeää, että siihen sitoudutaan pitkäksi aikaa ja monille se on jopa elämäntapa. Tätä auttamistyötä tekevät Tyrnävällä ja Temmeksellä ihmiset myös eri järjestöjen kautta. Seurakunnan nuorten toiminnassa myönteisenä näkyy työntekijäresurssien lisääminen muutama vuosi aiemmin. Sen hedelmiä päästään nyt korjaamaan. Se, että peruskoulun jälkeen jatkokoulutukseen on hakeuduttava toiselle paikkakunnalle, näkyy kuitenkin monen nuoren mahdollisuuksissa sitoutua pitkäjänteiseen toimintaan seurakunnassakin. Kotoa lähteville yhteisöllisyyden löytäminen uudella paikkakunnalla vie aikaa ja siinä kotipitäjä ja kotiseurakunta voisivat miettiä keinoja tukea nuoria.

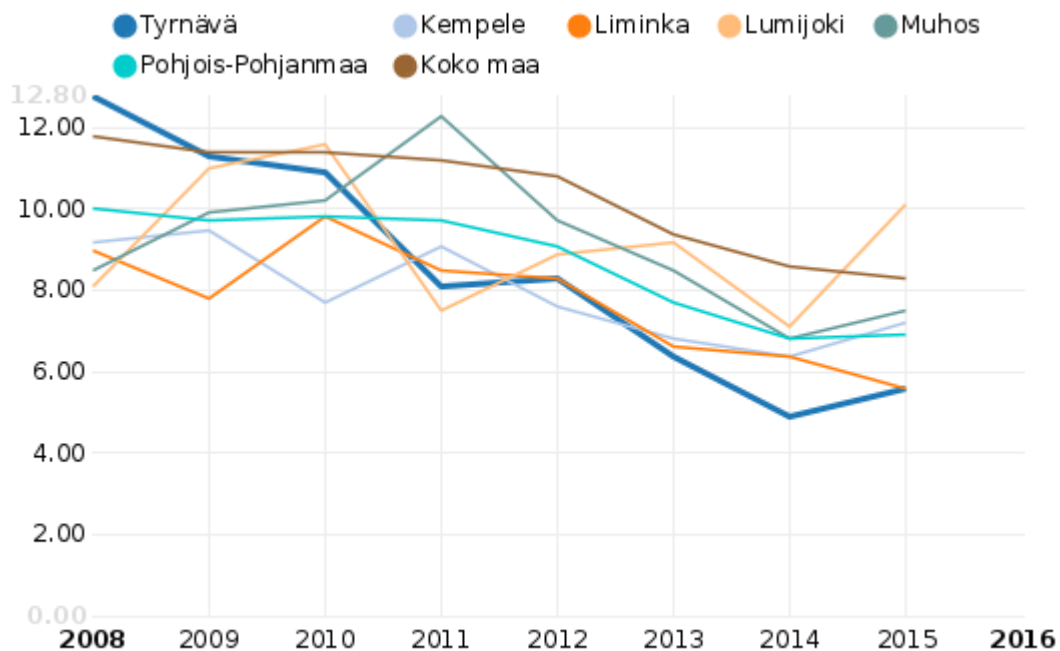
Myönteisenä seurakunnan näkökulmasta Tyrnävällä näkyy niin seurakunnan ja kunnan kuin eri järjestöjen ja yhteisöjen yhteistyö. Samojen ihmisten palveleminen eri resursseja yhdistämällä on viisautta pienessä kunnassa ja seurakunnassa.

## **Lasten pienituloisuusaste**

Lumijoki : 24.1  
Tyrnävä : 20.9  
Muhos : 17.8  
Pohjois-  
Pohjanmaa :  
15.0  
Koko maa : 11.8  
Liminka : 11.1  
Kempele : 8.7



### Koulutuksen ulkopuolelle jääneet 17 - 24-vuotiaat, % vastaavanikäisestä väestöstä

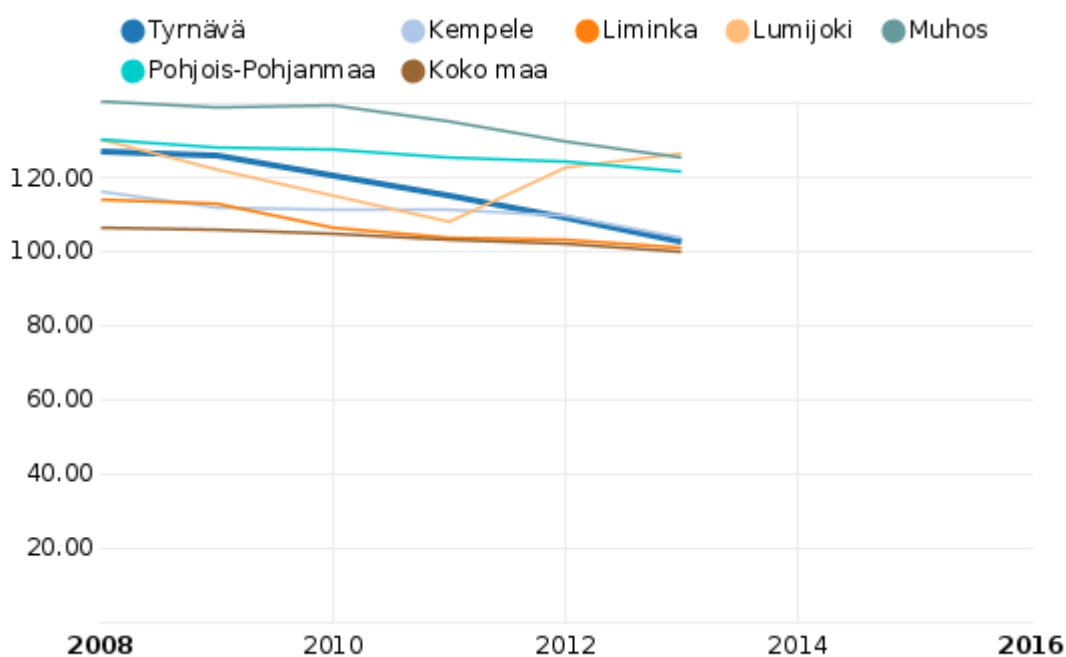


Lumijoki : 10.1  
 Koko maa : 8.3  
 Muhos : 7.5  
 Kempele : 7.2  
 Pohjois-Pohjanmaa : 6.9  
 Tyrnävä : 5.6  
 Liminka : 5.6

### THL:n sairastavuusindeksi, ikävakioitu

Lumijoki : 126.7  
 Muhos : 125.8  
 Pohjois-





Pohjanmaa :  
121.5  
Kempele : 103.9  
Tyrnävä : 102.8  
Liminka : 101.0  
Koko maa :  
100.0

## 2 Kuntastrategian painotukset ja linjaukset

### Laatumukuloita pelloilla ja pirteissä

"Hyvinvointi on ihmisen fyysistä, psyykkistä, sosiaalista, emotionaalista ja hengellistä hyvää oloa. Hyvinvointi syntyy ihmisen itsensä, hänen läheistensä, lähiympäristönsä ja palvelujärjestelmän toiminnan sekä yhteiskuntapolitiikan tuloksena. Hyvinvoinnin tekijöitä ovat terveyden ja toimintakyvyn lisäksi elinolosuhteet ja elinympäristö, asuminen, toimeentulo, mielekäs tekeminen, ihmissuhteet, yhteisöllisyys, osallisuus ja turvallisuus. Hyvinvointi merkitsee erilaisia asioita ihmisille elämänkaaren eri vaiheissa."

### Kunnan arvot:

Rohkeus ja ennakkoluulottomuus,  
reiluus, reippaus ja rehellisyys,  
terve ylpeys ja luja tahto,  
vastuullisuus ja oikeudenmukaisuus.

### Kunnan strategiset valinnat:

#### Hyvinvointia koulutuksella

Toimivat ja kuntalaista lähellä olevat peruspalvelut. Koulutustason nosto. Toisen asteen koulutus. Työttömyyden taittaminen. Hyvinvointijohtaminen. Koulutus tasa-arvon tuottajana. Omavastuu. Kulttuuri hyvinvoinnin lähteenä.

#### Monipuolinen ja kehittyvä elinkeinoelämä

Monipuoliset palvelut. Yritysten määrän nosto ja työpaikkaomavaraisuuden lisääminen. Työllisyyden parantaminen. Ostovoiman suuntaaminen omaan kuntaan. Elinvoiman lisääminen. Yrittäjäyhteistyö.

#### Vastuullinen ja pitkäjänteinen taloudenpito

Vaikuttavat, oikein kohdistetut palvelut. Tasapainoinen käyttötalous. Kohtuullinen lainataso. Hallitut investoinnit. Hankinnat kehittämisen välineenä.

#### **Avoin ja kuuleva vuorovaikutua**

Kuntalaisten osallistuminen. Vuorovaikutteiset toimintatavat. Saumaton hallintokuntien yhteistyö. Vaihtoehtoisten toimintatapojen avoin etsintä. Laadukas ja sparraava johtaminen. Hyvinvoiva ja tehokas henkilökunta. Hyvä työnantajakuva.

#### **Omaleimainen, mielenkiintoinen ja houkutteleva ympäristö**

Hallittu väestönkasvu. Jäntevä maapolitiikka. Laadukkaat ja viihtyisät asuinalueet. Alueiden omaleimaisuus. Rakennetun ympäristön laatu. Paikallisten erityispiirteiden ylläpito ja säilyttäminen. Hyvinvointia tukeva elinvoimainen ympäristö.

#### **Terveellinen ja turvallinen lähiruoka**

Lähiruokatuotannon ja myynnin nosto. Kunnan profilointi alkutuotantoon ja lähiruokaan. Biotalous ja sivuvirtojen hyödyntäminen.

### **3 Hyvinvoinnin edistämistä tukevat ohjelmat ja suunnitelmat**

[Tyrnävän kuntastrategia 2020](#)

[Ikäihmisten strategia ja kehittämisohjelma vuosille 2011-2015](#)

[Lastensuojelusuunnitelma 2010-2013](#)

Turvallisuussuunnitelmat  
(intrassa)

[Opetussuunnitelmat](#)

[Varhaiskasvatussuunnitelmat](#)

Päihdestrategia  
Seudullinen päihdesuunnitelma, SEPÄ

Neuvolatoiminnan suunnitelma

Oulun seudullinen vammaispoliittinen ohjelma

Arkkitehtuuripoliittinen ohjelma ja kulttuuriympäristöohjelma / Tyrnävän arkkitehtuurin, maankäytön ja kulttuuriympäristön käsikirja

[Pohjois-Pohjanmaan liiton hyvinvointisopimus \(erillinen liitetiedosto\)](#)

[PPSHP:n hyvinvointikertomus](#)

Ikäihmisten palveluiden laatusuositus

#### **Tyrnävän kunnan hyvinvoinnin hankkeet:**

##### **Poikkihallinnolliset hankkeet:**

LASTEN KASTE (2014-2016): Perhekeskustoiminta ja oppilashuolto

Lapset puheeksi -hanke (2013-2015) (Pohjois-Pohjanmaan liiton hyvinvointiohjelma 2007-2017)

NOJAT- Nuorten ohjaus ja auttaminen tulevaisuuteen (2015-2018)

Liikkuen oppimaan 2 (2016)

**Opetustoimen hankkeet:**

Kerhotoiminnan kehittäminen (2008-2017)

Opetusryhmien pienentämisen (2009-2016)

Osaava I-V (2012-2017) yhdessä Limmingan, Lumijoen, Muhoksen Pudasjärven ja Utajärven kanssa.

Opettajien pedagogisen ict-käytön ohjaus (2014-2016)

Opettajien TVE-koulutus (OKM, 2014-2015)

Liikkuen oppimaan (2015)

Erityisopetuksen laadu kehittäminen (2015-2016)

Esi- ja perusopetuksen toimintakulttuurin kehittäminen (2015-2016)

Esi- ja perusopetus tasa-arvon edistämistoimet

Verkot kuntoon -hanke

Tukea tutoreista -hanke

Oivaltavaa oppimista -hanke

**Nuorisotoimen hankkeet**

Etsivä nuorisotyö (2010-2017)

Työpajatoiminta (2014-2016)

**Kirjaston hankkeet**

Huutava pula - Lasten- ja nuorisokirjastotyöntekijän palkkaaminen mm. vinkkaamaan ja lasten- ja nuortenkirjastotyön merkityksen esille nostamiseen. (2016-2017)

Hyvän mielen paikat -hanke (2016-2018) yhteistyössä Maaseudun sivistysliiton kanssa

## Hyvinvointisuunnitelma vuodelle 2017

### Hyvinvointia koulutuksella.

- 1 Opetussuunnitelmien käyttöön otto
- 2 Tulosityksiköiden ja hallintorajojen rajat ylittävän yhteistyön edelleen kehittäminen.
- 3 Kasvatusohjaaja -toiminnan edelleen kehittäminen ja laajentaminen Kuulammen koululle.
- 4 Rantaroustin koulun käyttöön otto
- 5 Art- ryhmä (kouluttaa ohjaaja Nojat hankkeen kautta)
- 6 Oppilaan kouluun hakeminen yläkoululla (poissaoloja), asiaan tarttuminen jo alakoulussa, jos viitteitä tällaisesta opitusta toimintakäytännöstä
- 7 Lapset puheeksi -menetelmän kautta tukea perheille arkeen, rajojen asettaminen
- 8 Äitiryhmä (psyksh vetämänä) alkamassa liittyen jaksamiseen, voimavaroihin ja
- 9 Omaan kehon hallintaan liittyvä ryhmä yhteistyössä psyksh ja ft
- 10 Terveelliset välipalat alakoululaisille kerhot 4H:lla, koululla jotain, uudistaminen?
- 11 Elintapaohjaus yläkoululaisille
- 12 Liikkuen oppimaan -hanke 2 kautta terveystoimintaohjaus tk:n henkilöstölle ensin
- 13 Nuoren oman itsetunnon vahvistaminen ja kouluttautumiseen tukeminen, kokemuksia työelämästä, että siellä pärjää
- 14

### Monipuolinen ja kehittyvä elinkeinoelämä

- 1 Työllisyystilanne
  - 1 Työttömän terveystarkastus päivittää
  - 2 esim. päihdepalvelua omana ryhmätoimintana
  - 3 moniongelmaiset
  - 4 kuntouttavana työtoimintana puutarharyhmä eri-ikäisille

5 täydentävä ja ehkäisevä toimeentulotuki jää kuntaan

6

- 2 Nuoren oman itsetunnon vahvistaminen ja kouluttautumiseen tukeminen, kokemuksia työelämästä, että siellä pärjää

### Vastuullinen ja pitkäjänteinen taloudenpito

- 1 Kirjasto-, kulttuuri-, nuoriso- sekä liikuntatoimi valtuustoon nähden saman sitovuustason alle.
- 2 Täydentävä ja ehkäisevä toimeentulotuki jää kuntaan.

### Avoin ja kuuleva vuorovaikutus

- 1 Tulosityksiköiden ja hallintorajojen rajat ylittävän yhteistyön edelleen kehittäminen.
- 2 Kasvatusohjaaja -toiminnan edelleen kehittäminen ja laajentaminen Kuulammen koululle.
- 3 Lapset puheeksi -menetelmän kautta tukea perheille arkeen, rajojen asettaminen
- 4 Äitiryhmä (psyksh vetämänä) alkamassa liittyen jaksamiseen, voimavaroihin ja
- 5 Omaan kehon hallintaan liittyvä ryhmä yhteistyössä psyksh ja ft
- 6 Oppilaiden osallisuuden ja yhteisöllisyyden kehittäminen

### Omaleimainen, mielenkiintoinen ja houkutteleva ympäristö

- 1 Rantaroustin koulun käyttöön otto

### Terveellinen ja turvallinen lähiruoka

- 1 Elintapaohjaus yläkoululaisille
- 2 Terveelliset välipalat alakoululaisille kerhot 4H:lla, koululla jotain, uudistaminen?

### Painopistealue ja kehittämiskohde/kohteet

1)

#### HYVINVOINTIA KOULUTUKSELLA

Tavoite	Toimenpiteet ja vastuutaho	Resurssit	Arviointimittarit
Toimivat ja kuntalaista lähellä olevat peruspalvelut	Prosessit kuntoon, sujuviksi ja joustaviksi Palvelujen oikea-aikaisuus Kuntalaisten hoitaminen asianmukaisessa paikassa		Saavutettavuus (jonot), laatu Jonot, kustannuskehitys ESH ja muiden erityispalveluiden määrä. Ennaltaehkäisy
Koulutustason nosto	Ehyt koulutuspolku ja koulutusta vastaava sijoittuminen työelämään		Koulutus- ja tulotaso eri ikäluokissa. Sijoittuminen jatkokoulutukseen.
Toisen asteen koulutus. Työttömyyden taittaminen	Aktiivinen vaikuttaminen, etäopiskelumahdollisuuden selvittäminen ja omien painopisteiden hyödyntäminen Yrittäjyyskasvatus		Toisen asteen koulutusmahdollisuus kunnassa Yrittäjyysluokka
Hyvinvointijohtaminen. Koulutus tasa-arvon tuottaminen	Keskitytään vaikuttaviin toimenpiteisiin ja joustavaan yhteistyöhön		Hyvinvointikertomuksen tunnusluvut Varhemaksut
Omavastuu	Lisätään kuntalaisten tietoisuutta omasta hyvinvoinnista jakoulutusasioista		Hyvinvointikertomuksen tunnusluvut
Kulttuuri hyvinvoinnin	Monipuolinen ja helposti		Tilaisuuksien määrä

lähteenä	saavutettava kulttuuritoiminta		osallistujamäärät
----------	--------------------------------	--	-------------------

2)

### MONIPUOLINEN JA KEHITTYVÄ ELINKEINOELÄMÄ

Tavoite	Toimenpiteet ja vastuutaho	Resurssit	Arviointimittarit
Monipuoliset palvelut	Avataan palvelujärjestelmää ennakkoluulottomasti Kumppanuus- ja yhteiskehittämismallit		Palveluja ostetaan 30%, tuotetaan itse 70%.
Yritysten määrän nosto ja työpaikkaomavaraisuuden lisääminen			Hankkeiden määrä, vaikuttavuus, onnistuminen, saatu rahoitus
Työllisyyden parantaminen	Yritystonttien kaavoitus Uudet, vahvuuksia tukevat avaukset: biotalous, hevostalous		Yritysten kunto ja määrä, perustetut yritykset
Ostovoiman suuntaaminen omaan kuntaan	Kuntakuvan kirkastaminen		Työpaikkojen määrä
Elinvoiman lisääminen	Markkinointi, näkyvyyden ja tietoisuuden lisääminen		Rahavirrat Kuntakuva
Yrittäjäyhteistyö	Aktiivinen yhteistyö (elinkeinoryhmä) Yhteistapahtumat		Yhteistyön sujuvuus ja vaikuttavuus Tapahtumien määrä ja laatu

3)

### VASTUULLINEN JA PITKÄJÄNTEINEN TALOUDENPITO

Tavoite	Toimenpiteet ja vastuutaho	Resurssit	Arviointimittarit
Vaikuttavat, oikein kohdistetut palvelut	Vaikuttavuuden arviointi, prosessien kehittäminen ja resurssien suuntaaminen, ennaltaehkäisy		Käyttötalouden ja hyvinvoinnin kehittyminen
Tasapainoinen käyttötalous	Tarkka taloudenpito. Raportoinnin ja kattavan Raloulosaamisen kehittäminen. Sitoutuminen tavoitteisiin. Energian kulutuksen hillitseminen		Ylijäämäinen tilinpäätös, hallittu menokasvu, ennakoitavuus, talousarvion ja ennusteiden pitävyys.
Kohtuullinen lainataso	Järkevä ja harkittu lainan otto		Lainataso xx &euro;/asukas
Hallitut investoinnit	Kiinteistöjen kokonaisvaltainen käyttösuunnitelma. Investointien tarkka hallinta. Erityyppisten mallien tarkastelu ja käyttö.		Kiinteistökartoituksen ja sen toimenpiteiden eteneminen Max. investoinnit / vuosi. Mallien arviointi ja käyttö

Hankinnat kehittämisen välineenä	Hankintaosaamisen kehittäminen. Innovatiivisten hankintamallien käyttö		Koulutusten määrä ja laajuus. Valitusten läpimeno. 20% hankinnoista tehty innovatiivisia hankintamalleja käyttäen
----------------------------------	--	--	---

4)

#### AVOIN JA KUULEVA VUOROVAIKUTUS

Tavoite	Toimenpiteet ja vastuutaho	Resurssit	Arviointimittarit
Kuntalaisten omavastuu Vuorovaikutteiset toimintatavat	Omavastuun kehittäminen Yhteistyö eri toimijoiden kanssa (3. sektori) Kehitetään vuorovaikutteisia ja osallistumaan kannustavia malleja, hyödynnetään SOMEa.		Yhteistyön määrä ja vaikuttavuus Kotisivu-uudistuksen onnistuminen Osallistumisaktiivisuus
Saumaton hallintokuntien yhteistyö	Perheiden ja vanhemmuuden tukeminen Joustavat ja yhdessä tekemistä kannustavat toimintamallit ja tahtotila		Kokonaisvaltaiset, räätälöidyt palvelut
Vaihtoehtoisten toimintamallien avoin etsintä	Rohkaistaan kehittämistyöhön ja ketteriin toimintamalleihin Hallittu riskinotto hyväksyttäväksi		Uudet toimintamallit Kokeilujen määrä ja onnistuminen
Laadukas ja sparraava johtaminen Hyvinvoiva ja tehokas henkilökunta Hyvä työnantajakuva	Kuntatyöntekijöiden vastuuttaminen, osallistaminen ja kuuleminen Ketterä, joustava ja jatkuvasti uudistuva työpaikka		Työhyvinvointi ja - tyytyväisyys Sairaspoissaolot (tavoite xx) Työntekijöiden pysyvyys ja hakijamäärät.

5)

#### OMALEIMAINEN, MIELENKIINTOINEN JA HOUKUTTELEVA YMPÄRISTÖ

Tavoite	Toimenpiteet ja vastuutaho	Resurssit	Arviointimittarit
Hallittu väestönkasvu	Kaava-alueiden suunnitelmallinen luovutus		Väestönkasvu 2-3%/vuosi. Palveluiden riittävyys
Järkevä maapolitiikka	Suunnitelmallinen maanhankinta Kaavoilla ohjattu maankäyttö		Hankitut maa-alueet, tonttivaranto Asutuksen sijoittuminen
Laadukkaat ja viihtyisät asuinalueet Alueiden omaleimaisuus Rakennetun ympäristön laatu	Laadukas ympäristö, teemalliset kaava-alueet Kaavoituksen ja rakennusvalvonnan jatkuva kehittäminen		Tonttien menekki Viihtyisyys, laatu Ansiokas julkinen arkkitehtuuri ja -taide
Paikallisten erityispiirteiden ylläpito	Kotiseutu- ja kulttuurityö sekä lakeusmaisemaa ylläpitävä		Lakeusalueen säilyminen

ja säilyttäminen Hyvinvointia tukeva elinvoimainen ympäristö	maatalous Luovien alojen huomioiminen sekä eri sektorien järjestämä kulttuuritoiminta		Luovien alojen työpaikat ja yritykset Kulttuuritapahtumien määrä ja laatu
--	--	--	--

6)

#### TERVEELLINEN JA TURVALLINEN LÄHIRUOKA

Tavoite	Toimenpiteet ja vastuutaho	Resurssit	Arviointimittarit
Lähiruokatuotannon ja myynnin nosto	Markkinointi Verkostojen luominen		Tuotannon ja tuottavuuden kasvu
Kunnan profilointi alkutuotantoon ja lähiruokaan	Hankkeen kautta kehittäminen Kunnan oma ruokahuolto esikuvaksi ja osaksi kunnan lähiruokaprofiilia Koulutus ko. teemaan liittyen		Myyntipiste (-pisteitä) Onnistunut hanketoiminta Kunnan tunnettuus alalla 2. asteen koulutuksessa tema otettu huomioon.
Biotalous ja sivuvirtojen hyödyntäminen	Selvitetään erilaisia bioenergiamahdollisuuksia ja houkuttaa niitä kuntaan		Liikkeelle lähteneet alan yritykset ja hankkeet

## OSA III VALTUUSTOKÄSITTELY