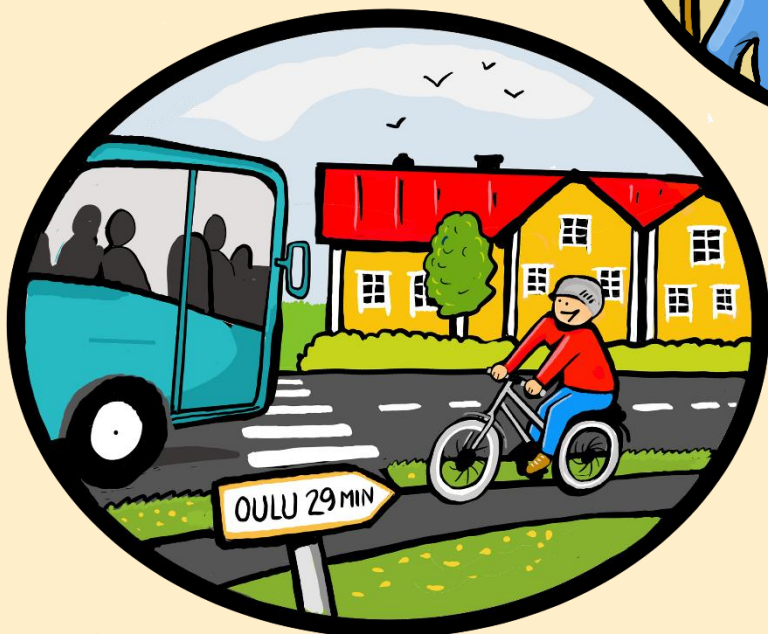


# Mukavamman arjen kotikunta



Kuntastrategian 2026–2030 tilastokatsaus  
ja strategian seuranta

## Sisällysluettelo

1. Katsaus lähtötilanteeseen.....	3
1.1. Kuntalaiset.....	3
1.1.1. Väestönmuutokset.....	3
1.1.1.1. Väestönkehitys ja -ennuste vuoteen 2045.....	3
1.1.1.2. Väestönrakenteen muutokset.....	4
1.1.2. Ikäjakauma vuonna 2025.....	5
1.1.3. Väestö Tyrnävällä osa-alueittain.....	5
1.2. Kuntalaisten hyvinvointi ja asuminen.....	7
1.2.1. Koulutus sekä lasten ja nuorten hyvinvointi.....	7
1.2.2. Tulojen ja onnellisuuden jakautuminen.....	10
1.2.2.1. Tulojen jakautuminen.....	10
1.2.2.2. Pääasiallinen toiminta.....	12
1.2.2.3. Työttömyys ja sairastavuus.....	14
1.2.2.4. Sosiaalinen oikeudenmukaisuus onnellisuuden mittana.....	16
1.2.3. Muuttoliike.....	17
1.2.3.1. Tyrnävälle muuttaneet.....	17
1.2.3.2. Tyrnävältä muuttaneet.....	19
1.2.3.3. Muuttovoitto ja muuttotappio kunnan osa-alueittain.....	19
1.2.3.4. Kuntien välisen muuton lähtö- ja kohdekunnat.....	22
1.2.4. Asuminen.....	23
1.2.4.1. Asutuskunnat.....	23
1.2.4.2. Perheet.....	23
1.2.4.3. Asuntorakentaminen.....	25
1.2.5. Veto- ja pitovoimaindeksi.....	26
1.3. Elinkeinoelämä ja yrittäjyys.....	27
1.3.1. Työpaikat ja toimialarakenne.....	27
1.3.2. Työssäkäynti ja pendelöinti.....	30
1.3.3. Yrittäjyys ja toimitilat.....	31
1.3.3.1. Yritykset.....	31
1.3.3.2. Aloittaneet ja lopettaneet yritykset.....	34
1.3.3.3. Toimitilarakennukset.....	35
1.3.4. Elinvoimaindeksi ja Tyrnävän sijoittuminen EVP-indeksin vertailussa.....	36
2. Strategisten valintojen mittarit ja niiden seuranta.....	38
Edistämme yrittäjyyttä ja ennakoimme kasvun tarpeet.....	39
Olemme avoin ja osallistava kunta.....	40
Pidämme huolta pitovoimasta ja kasvatamme vetovoimaa.....	41
Tarjoamme lapsille ympäristön kasvaa tulevaisuuden osaajiksi.....	42

# Kuntastrategian 2026–2030 tilastokatsaus ja strategian seuranta

Tyrnävä – kylien kunta, Liite 1

## Kuva- ja taulukkoluetelo:

<b>Kuva 1.</b> Tyrnävän vuosittainen väestönkehitys ja -ennuste vuoteen 2045. Vuoden 2024 Tilastokeskuksen väestöennusteen tiedot vuodesta 2025 alkaen. Vertailutietoina vuoden 2015 ja 2019 väestöennusteet. Lähde: Tilastokeskus, Statfin.....	3
<b>Kuva 2.</b> Väestönrakenteen kehitys Tyrnävällä vuosina 1990–2025. Lähde: Tilastokeskus, Väestötilastopalvelu 2026.....	4
<b>Kuva 3.</b> Väestön 1-vuoden ikäjakauma vuoden 2025 ennakkotieto. Lähde: Tilastokeskus, Väestötilastopalvelu 2026.....	5
<b>Taulukko 1.</b> Väestö osa-alueittain vuonna 2024, ikäluokkien osuus kaikista tyrnäväläisistä sekä vuoden 2025 ennakkotiedot. Positiivinen väestönmuutos korostettu taulukossa. Lähde: Tilastokeskus, Väestötilastopalvelu 2026.....	5
<b>Taulukko 2.</b> Väestö ikäluokittain osa-alueilla vuonna 2024. Lähde: Tilastokeskus, Väestötilastopalvelu 2026.....	6
<b>Kuva 4.</b> 20 vuotta täyttäneiden koulutusaste Tyrnävällä vuosina 2015–2024. Lähde: Tilastokeskus, Statfin 2026.....	7
<b>Kuva 5.</b> Peruskoulun 9. luokan päättäneiden välitön sijoittuminen jatko-opintoihin Tyrnävällä vuosina 2015–2024. Lähde: Tilastokeskus, Statfin 2026.....	8
<b>Kuva 6.</b> Lasten ja nuorten fyysinen toimintakyky (Move!-mittaus) % 5. ja 8. luokan oppilaista, joilla heikko fyysinen toimintakyky vuosina 2021–2025 Tyrnävällä, Pohjois-Pohjanmaalla ja koko maassa. Lähde: Sotkanet, 2026.....	8
<b>Taulukko 3.</b> Kouluterveyskyselystä poimitut indikaattorit vuosina 2017–2025. Lähde: Sotkanet 2026.....	9
<b>Kuva 7.</b> Tulotaso, tuloerot, pienituloiset ja perusturvan varassa olevat asuntoväestössä Tyrnävällä 2015–2024. Lähde: Tilastokeskus, Statfin 2026.....	10
<b>Taulukko 4.</b> Valtionveronalaiset tulot tuloluokittain kunnan osa-alueilla vuonna 2024 ja tuloluokkaan kuuluvien osuus veronmaksajista osa-alueittain sekä osa-alueen osuus koko kunnan veronalaisista tuloista. Lähde: Tilastokeskus, Väestötilastopalvelu 2026.....	11
<b>Kuva 8.</b> Työvoima ja työvoiman ulkopuolella olevat koulutusasteen mukaan osa-alueittain vuonna 2024. Lähde: Tilastokeskus, Väestötilastopalvelu 2026.....	13
<b>Taulukko 5.</b> Väestön pääasiallinen toiminta osa-alueittain 2024. Lähde: Tilastokeskus, Väestötilastopalvelu 2026.....	13
<b>Kuva 9.</b> Työttömyys Tyrnävällä vuosina 2015–2024. Lähde: Sotkanet 2026.....	14
<b>Kuva 10.</b> Ikävakoitu ja ikävakiomaton sairastavuusindeksi 2019–2023. Lähde: Sotkanet 2026.....	15
<b>Kuva 11.</b> Tyrnävälle muuttaneet vuosina 2010–2025, vuosi 2025 ennakkotieto. Lähde: Tilastokeskus, Väestötilastopalvelu 2026.....	17
<b>Kuva 12.</b> Tyrnävälle muuttaneet kunnan osa-alueittain vuosina 2019–2024. Lähde: Tilastokeskus, Väestötilastopalvelu 2026.....	18

<b>Kuva 13.</b> Tyrnävältä muuttaneet vuosina 2010–2025, vuosi 2025 ennakkotieto. Lähde: Tilastokeskus, Väestötilastopalvelu 2026.....	19
<b>Taulukko 6.</b> Tyrnävälle muuttaneiden ja Tyrnävältä muuttaneiden erotus kunnan osa-alueittain vuosina 2019–2024. Muuttovoitto korostettu keltaisella. Lähde: Tilastokeskus, Väestötilastopalvelu 2026.....	20
<b>Kuva 14.</b> Kuntien välisen muuton viiden vuoden keskiarvo vuosina 2020-2024. Lähde: Tilastokeskus, Väestötilastopalvelu 2026.....	22
<b>Kuva 15.</b> Asuntokunnat Tyrnävällä talotyypeittäin vuosien 2024 ja 2025 lopussa. Lähde: Tilastokeskus, Statfin 2026.....	23
<b>Kuva 16.</b> Perheiden määrä Tyrnävällä vuosina 2006–2024. Lähde: Tilastokeskus, Statfin 2026.....	24
<b>Kuva 17.</b> Asuinrakennuksien rakennusvuodet talotyypeittäin Tyrnävällä vuoden 2024 tiedoilla. Lähde: Tilastokeskus, Statfin 2026.....	25
<b>Kuva 18.</b> Valmistuneet asunnot Tyrnävällä talotyypeittäin taajamissa ja haja-asutusalueilla vuosina 2015–2025.....	26
<b>Kuva 19.</b> Tyrnävän työpaikkojen jakauma toimialoittain [TOL2008] vuonna 2023. Lähde: Tilastokeskus, Väestötilastopalvelu 2026.....	27
<b>Kuva 20.</b> Työpaikkojen jakauma vuonna 2023 työnantajasektoreittain sekä niiden sisäisesti päätoimialoittain. Lähde: Tilastokeskus, Väestötilastopalvelu 2026.....	28
<b>Kuva 21.</b> Työpaikat vuosina 2010-2023 toimialoittain ja alueittain. Lähde: Tilastokeskus, Väestötilastopalvelu 2026.....	29
<b>Kuva 22.</b> Pendelöinti Tyrnävältä (oranssilla) ja Tyrnävälle (sinisellä) vuonna 2023. Lähde: Tilastokeskus, Väestötilastopalvelu 2026.....	30
<b>Kuva 23.</b> Yritysten määrän kehittyminen Tyrnävällä toimialoittain [TOL2008] 2013-2024. Lähde: Tilastokeskus, Statfin 2026.....	31
<b>Kuva 24.</b> Tyrnävän yritysten jakauma toimialoittain vuonna 2024. Lähde: Tilastokeskus, Statfin 2026.....	32
<b>Taulukko 7.</b> Yritykset ja työpaikat toimialoittain Tyrnävällä vuonna 2023 järjestettynä työllistävimpien toimialojen mukaan. Taulukosta korostettu oranssilla toimialat, joissa kuntaorganisaatio ainoana tai yhtenä toimijana. Lähde: Tilastokeskus, Statfin ja Väestötilastopalvelu, 2026.....	33
<b>Kuva 25.</b> Aloittaneet ja lopettaneet yritykset summattuna ja toimialoittain [TOL2008] vuosina 2019–2024. Lähde: Tilastokeskus, Statfin 2026.....	34
<b>Kuva 26.</b> Toimitilojen rakennusvuodet Tyrnävällä vuoden 2024 tiedoilla. Lähde: Tilastokeskus, Statfin 2026.....	35
<b>Kuva 27.</b> Elinvoima- ja vetovoimaindeksi nelikenttä, Manner-Suomen kunnat 2025, Tyrnävä korostettu oranssilla. Lähde: MDI:n EVP-indeksi 2026.....	37

Etukannen ja sisäsivujen kuvituskuvat:  
Esa Holopainen 2019, 2022 ja 2026

# 1. Katsaus lähtötilanteeseen

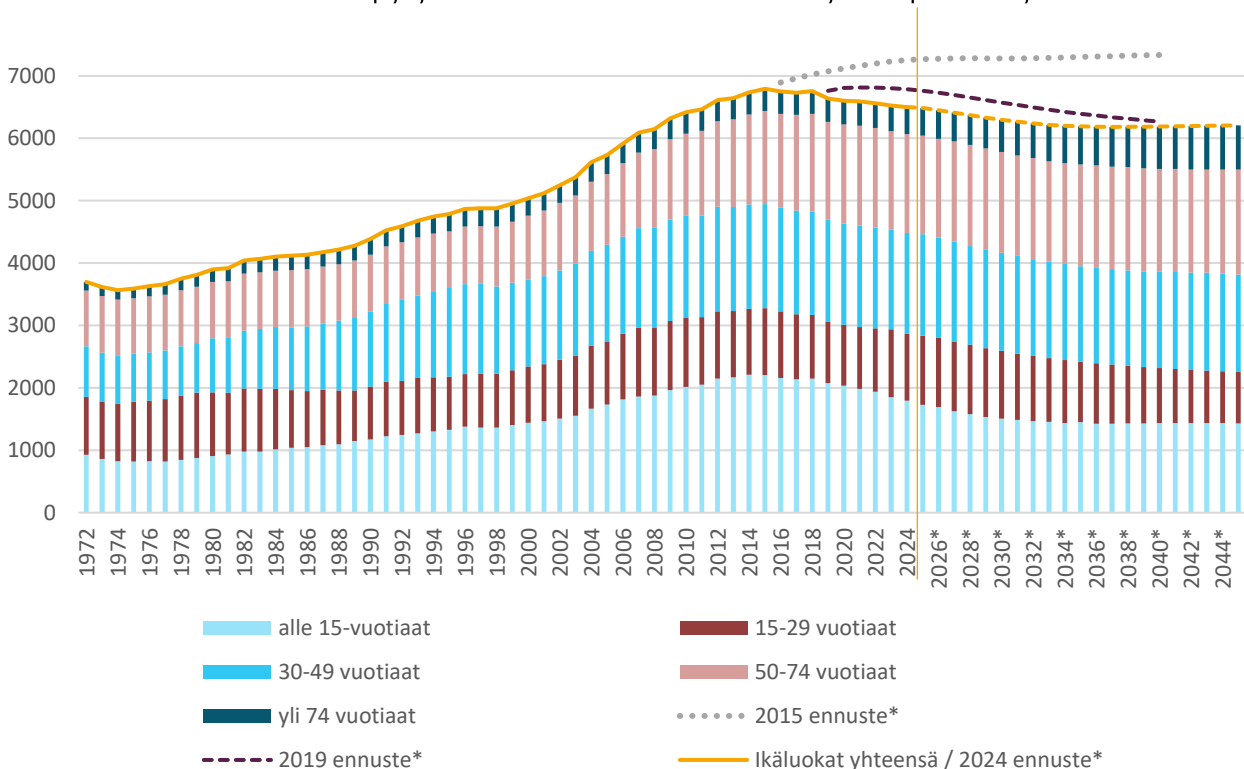
Kuntastrategian 2026–2029 tilastokatsaus käy läpi kuntalaisten, heidän hyvinvointinsa ja asumisen sekä työpaikkojen, elinkeinoelämän ja yrittäjyyden tilastollista kehitystä edellisinä vuosina ja joidenkin teemojen osalta vuosikymmeninä. Vuonna 2026 täysi-ikäisyyden saavuttavat vuonna 2008 syntyneet. Perusopetuksesta toisen asteen opintoihin siirtyvät vuonna 2010 syntyneet ja vuonna 2019 syntyneiden koulupolku alkaa. Tyrnävän sijainti Oulun kaupunkiseudulla näkyy etenkin muuttajien ja työssäkävien tarkasteluissa. Kunnan ja kunnanosien vertailu antaa näkökulmia kuntastrategiassa asetettaville tavoitteille ja avaa kehityksen taustoja tilastojen valossa strategisten valintojen tueksi ja tavoitteiden lähtökohdiksi.

## 1.1. Kuntalaiset

### 1.1.1. Väestömuutokset

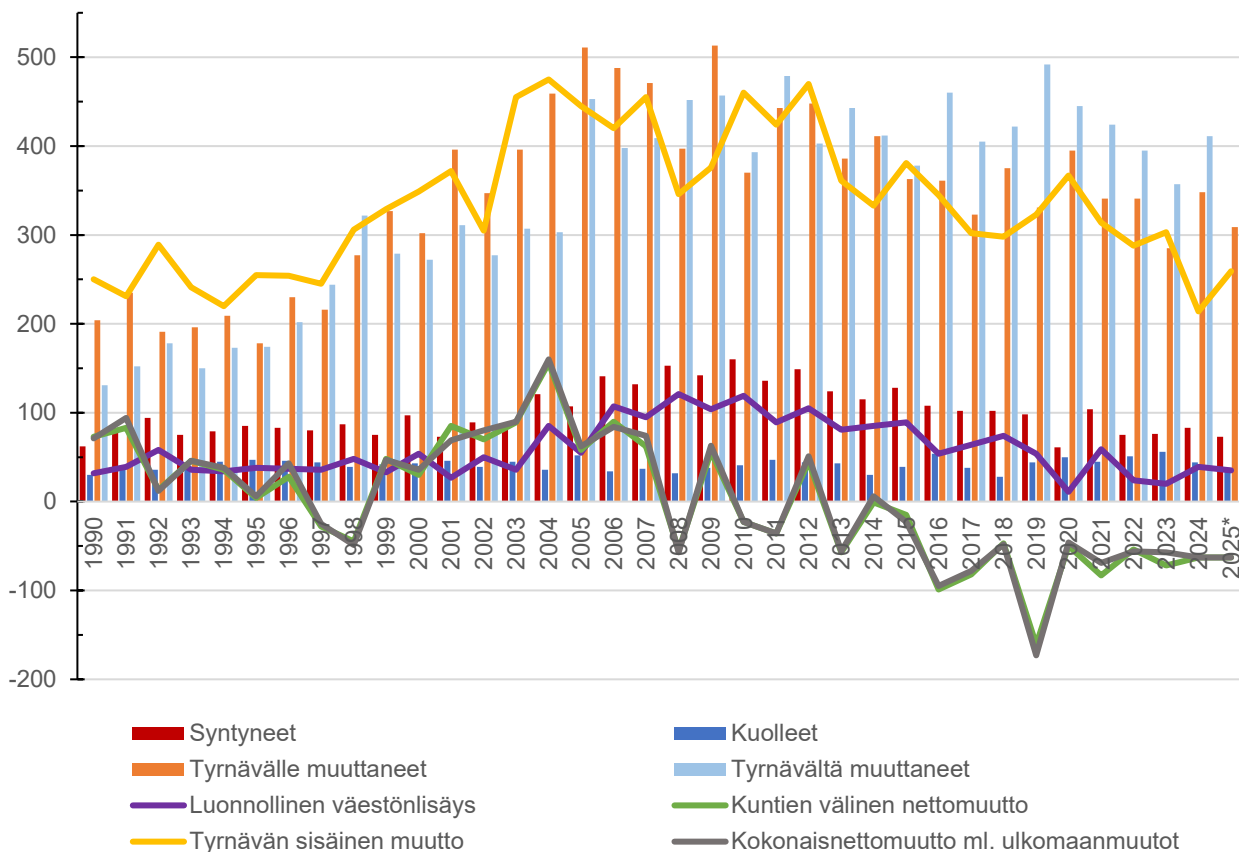
#### 1.1.1.1. Väestönkehitys ja -ennuste vuoteen 2045

Tyrnävän väkiluku on kääntynyt loivaan laskuun vuoden 2018 jälkeen. Eniten tyrnäväläisiä on ollut vuonna 2015, yhteensä 6793 henkilöä. Viimeisen viiden tilastovuoden (2020–2024) kuluessa vuosittainen muutos on vaihdellut -10 – -37 välillä. Ikäluokittain tarkasteltuna alle 15-vuotiaiden osuus on viiden vuoden tarkastelujaksolla laskenut reilu kolme prosenttiyksikköä, 15–29-vuotiaiden osuus on hieman noussut ja sitä vanhemmat ikäluokat ovat pysyneet lähes samansuuruisina alle yhden prosenttiyksikön kasvulla.



**Kuva 1.** Tyrnävän vuosittainen väestönkehitys ja -ennuste vuoteen 2045. Vuoden 2024 Tilastokeskuksen väestöennusteen tiedot vuodesta 2025 alkaen. Vertailutietoina vuoden 2015 ja 2019 väestöennusteet. Lähde: Tilastokeskus, Statfin.

## 1.1.1.2. Väestörakenteen muutokset



**Kuva 2.** Väestörakenteen kehitys Tyrnävällä vuosina 1990–2025. Lähde: Tilastokeskus, Väestötilastopalvelu 2026.

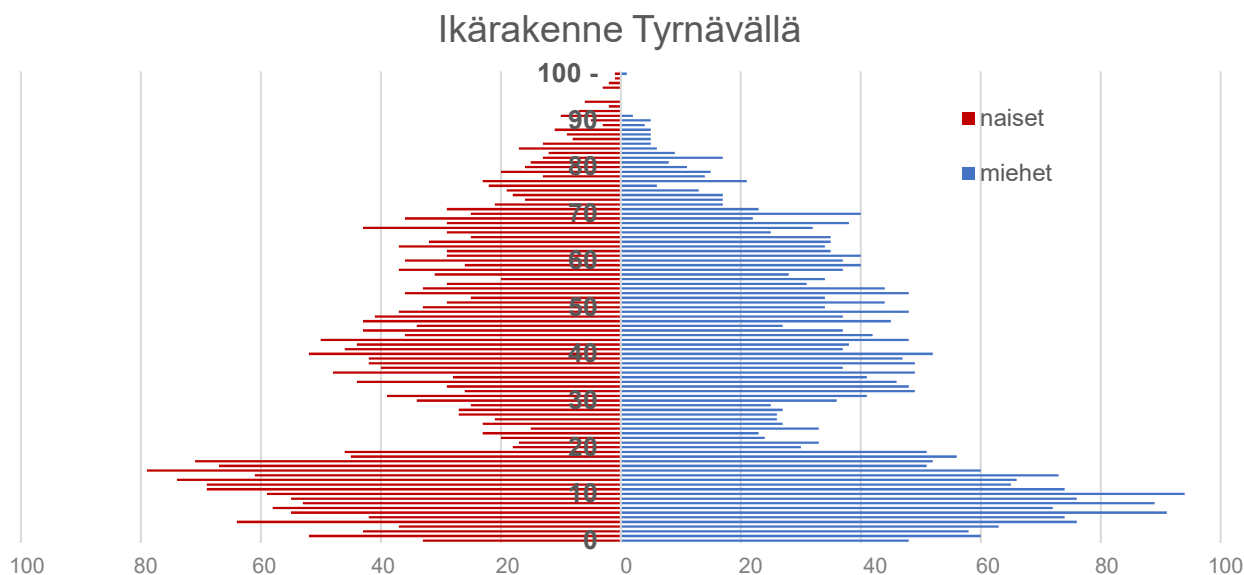
Väestörakenteen muutoksista syntyneet (punainen), kuolleet (sininen), Tyrnävälle muuttaneet (tumma oranssi) ja Tyrnävältä muuttaneet (vaalea sininen) kuvataan pylväinä kuvassa 2. Viivadiagrammina puolestaan on kuvattu Tyrnävän sisäinen muutto (vaalea oranssi), luonnollinen väestönlisäys (violetti), kuntien välinen nettomuutto (vihreä) ja kokonaisnettomuutto (harmaa), joka huomioi myös ulkomaanmuutot osana muutosta.

Väestörakenteen kehityksessä 1990-luvun alusta näkyy 2000-luvun alkupuolen syntyvyyden lisääntyminen, mikä enimmillään oli 160 Tyrnävällä syntynyttä vuonna 2010. Viime vuosina syntyvyyden taso on palautunut 2004 vuonna alkanutta kasvua edeltäneelle tasolle. Vuoden 2025 syntyvyys oli ennakkotiedon mukaan 73. Luonnollisen väestönlisäyksen muutokset heijastelevat syntyneiden ja kuolleiden erotuksen vuosittaisia vaihteluita. Koko tarkastelujakson ajan luonnollinen väestönlisäys Tyrnävällä on ollut positiivinen. Vuoden 2025 ennakkotiedon mukaan 35 henkilöä.

Väestörakenteeseen Tyrnävälle muuttaneiden vaikutus on ollut tarkastelujaksolla suurimmillaan 200-luvun alussa, jolloin sekä Tyrnävän sisäiset muutot että Tyrnävälle muuttaneiden määrä on ollut suurimmillaan. Viime vuosina Tyrnävältä pois muuttaneita on ollut muita muuttajia enemmän, enimmillään 492 vuonna 2019, jolloin Tyrnävälle muuttaneita oli 331. Vuositasolla kuntien välisten muuttajien määrä on viime vuosina vaihdellut 300–400 muuttajan välillä.

## 1.1.2. Ikäjakauma vuonna 2025

Tyrnävän väestö on ikärakenteeltaan nuori ja lapsirikas. Vaikka viime vuosina syntyvyys on ollut hieman alhaisempaa kuin 2000-luvun alkupuolella, on kolmannes tyrnäväläisistä alle 17-vuotiaita. Työikäisistä kolmanneksen tyrnäväläisistä muodostaa 18–48-vuotiaat ja vanhimmissa ikäluokista yli 49-vuotiaat.



**Kuva 3.** Väestön 1-vuoden ikäjakauma vuoden 2025 ennakkotieto. Lähde: Tilastokeskus, Väestötilastopalvelu 2026.

## 1.1.3. Väestö Tyrnävällä osa-alueittain

Tyrnävällä reilu puolet tyrnäväläisistä asuu kirkonkylällä. Ikäluokittain tarkasteltuna kaikissa ikäluokissa suurin osuus sijoittuu kirkonkylälle. Vuoden 2025 31.12. väkiluku on neljä henkilöä suurempi kirkonkylällä kuin vuoden 2024 lopussa. Kirkonkylän ohella väkiluku oli kasvanut vuoden 2025 kuluessa myös Markkuulla, Ängeslevällä ja Temmeksen kirkonkylällä. Eniten väkiluku väheni Murrossa, jossa kokonaismuutos oli -32 henkilöä.

**Taulukko 1.** Väestö osa-alueittain vuonna 2024, ikäluokkien osuus kaikista tyrnäväläisistä sekä vuoden 2025 ennakkotiedot. Positiivinen väestömuutos korostettu taulukossa. Lähde: Tilastokeskus, Väestötilastopalvelu 2026.

	Tyrnävä		Kirkonkylä		Murto		Temmeksen kirkonkylä		Markkuu		Ängeslevä		Keskikylä		Haurukylä		Suutarinkylä	
väkiluku 2025*	6473		3393		1498		410		348		350		188		172		74	
muutos 25–24*	-28		4		-32		1		3		3		0		-1		-1	
väkiluku 2024	6501		3389		1530		409		345		347		188		173		75	
osuus tyrnäväläisistä (%)	100		52,1		23,5		6,3		5,3		5,3		2,9		2,7		1,2	
luonnollinen väestönlisäys	39		25		14		-3		2		2		0		1		1	
alle 15-vuotiaat	1794	100 %	1000	56 %	466	26 %	58	3 %	88	5 %	69	4 %	55	3 %	37	2 %	14	1 %
15–29-vuotiaat	1073	100 %	573	53 %	290	27 %	52	5 %	48	4 %	42	4 %	19	2 %	31	3 %	6	1 %
30–49-vuotiaat	1615	100 %	849	53 %	395	24 %	90	6 %	82	5 %	81	5 %	51	3 %	48	3 %	15	1 %
50–64-vuotiaat	1010	100 %	440	44 %	266	26 %	76	8 %	63	6 %	79	8 %	32	3 %	27	3 %	16	2 %
yli 64-vuotiaat	1009	100 %	527	52 %	113	11 %	133	13 %	64	6 %	76	8 %	31	3 %	30	3 %	24	2 %

Luonnollinen väestönlisäys oli vuonna 2024 suurin kirkonkylällä 25 henkilöä ja Murrossa 14 henkilöä. Negatiivinen luonnollinen väestönlisäys oli vuonna 2024 vain Temmeksen kirkonkylällä. Murrossa asuu tyrnäväläisistä hieman alle neljännes ja ikäluokittain tarkasteltuna alle 15-vuotiaista, 15–29-vuotiasta ja 50–64-vuotiaista yli neljännes. Muilla osa-alueilla asukkaiden osuudet jäävät alle 10 % sekä yhteenlaskettuna että ikäluokittain. Vain Temmeksen kirkonkylällä asuu ikäluokittain tarkasteltuna yli 64-vuotiaista tyrnäväläisistä 13 %. Temmeksen ja Haurukylän yhteenlaskettu osuus kaikista tyrnäväläisistä on 9 %.

Osa-alueitten sisäisesti ikäluokittain tarkasteltuna nuorimmat ikäluokat painottuvat eniten kirkonkylällä, Murrossa, Keskikylällä ja Markkuulla, joissa kaikissa yli neljännes on alle 15-vuotiaita; kirkonkylällä ja Murrossa lähes joka kolmas. Yli 64-vuotiaita joka kolmas on puolestaan Temmeksen kirkonkylällä ja Suutarinkylällä. Taulukkoon 2 on korostettu osa-aluekohtaisesti suurin ikäluokka. Haurukylällä ja Ängeslevällä suurin ikäluokka on 30–49-vuotiaat, joka myös Keskikylällä, kirkonkylällä, Murrossa ja Markkuulla ylittää noin neljännekseen väestöstä ja Temmeksen kirkonkylällä sekä Suutarinkylällä viidennekseen. Monilla osa-alueilla ikäjakauma on melko tasainen. Pienimpinä ikäluokkina selkeästi erottuvat Murrossa yli 64-vuotiaat ja Suutarinkylällä 15–29-vuotiaat.

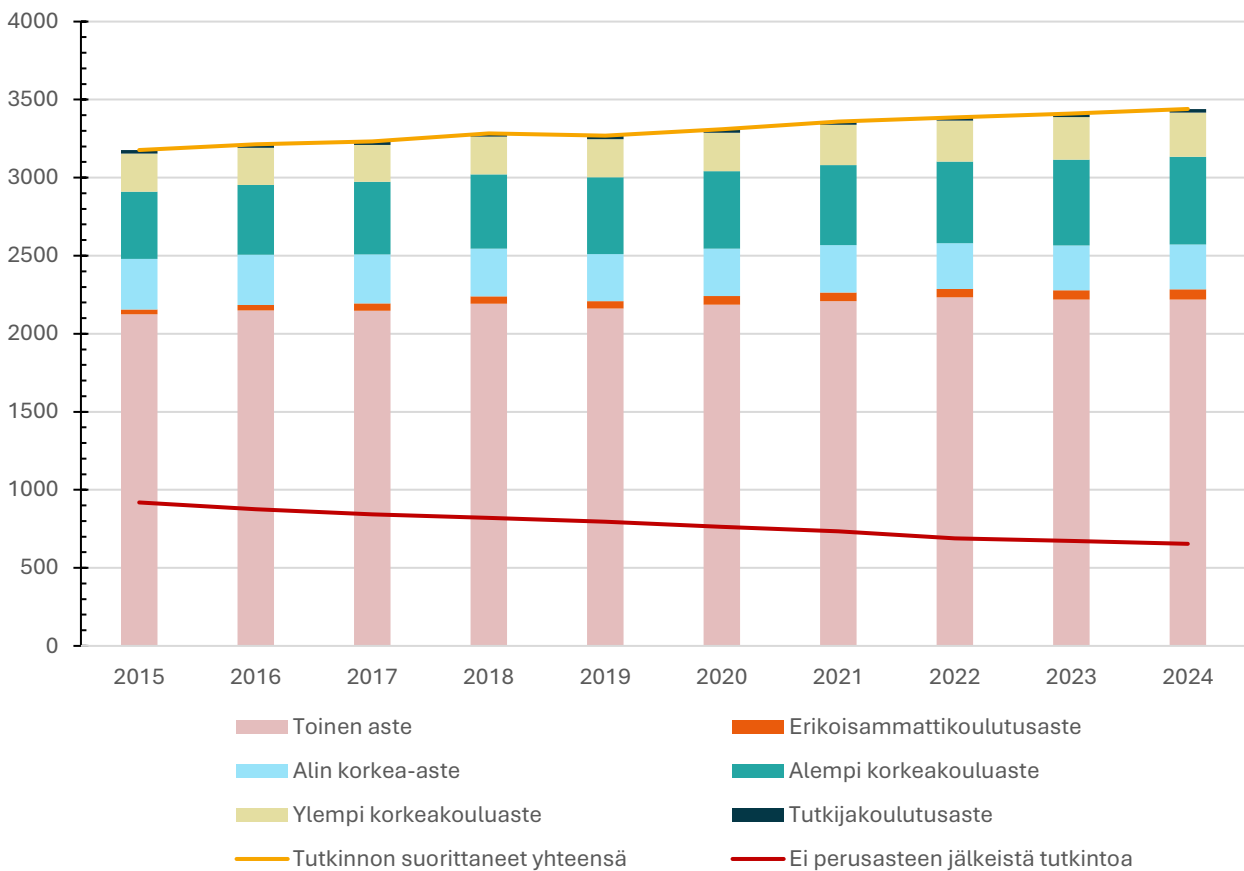
**Taulukko 2.** Väestö ikäluokittain osa-alueilla vuonna 2024. Lähde: Tilastokeskus, Väestötietopalvelu 2026.

	Kirkonkylä		Murto		Temmeksen kirkonkylä		Markkuu	
yhteensä	3389		1530		409		345	
	henkilöitä	osuus ikäluokasta	henkilöitä	osuus ikäluokasta	henkilöitä	osuus ikäluokasta	henkilöitä	osuus ikäluokasta
alle 15-vuotiaat	1000	30 %	466	30 %	58	14 %	88	26 %
15–29-vuotiaat	573	17 %	290	19 %	52	13 %	48	14 %
30–49-vuotiaat	849	25 %	395	26 %	90	22 %	82	24 %
50–64-vuotiaat	440	13 %	266	17 %	76	19 %	63	18 %
yli 64-vuotiaat	527	16 %	113	7 %	133	33 %	64	19 %
	Ängeslevä		Keskikylä		Haurukylä		Suutarinkylä	
yhteensä	347		188		173		75	
	henkilöitä	osuus ikäluokasta	henkilöitä	osuus ikäluokasta	henkilöitä	osuus ikäluokasta	henkilöitä	osuus ikäluokasta
alle 15-vuotiaat	69	20 %	55	29 %	37	21 %	14	19 %
15–29-vuotiaat	42	12 %	19	10 %	31	18 %	6	8 %
30–49-vuotiaat	81	23 %	51	27 %	48	28 %	15	20 %
50–64-vuotiaat	79	23 %	32	17 %	27	16 %	16	21 %
yli 64-vuotiaat	76	22 %	31	16 %	30	17 %	24	32 %

## 1.2. Kuntalaisten hyvinvointi ja asuminen

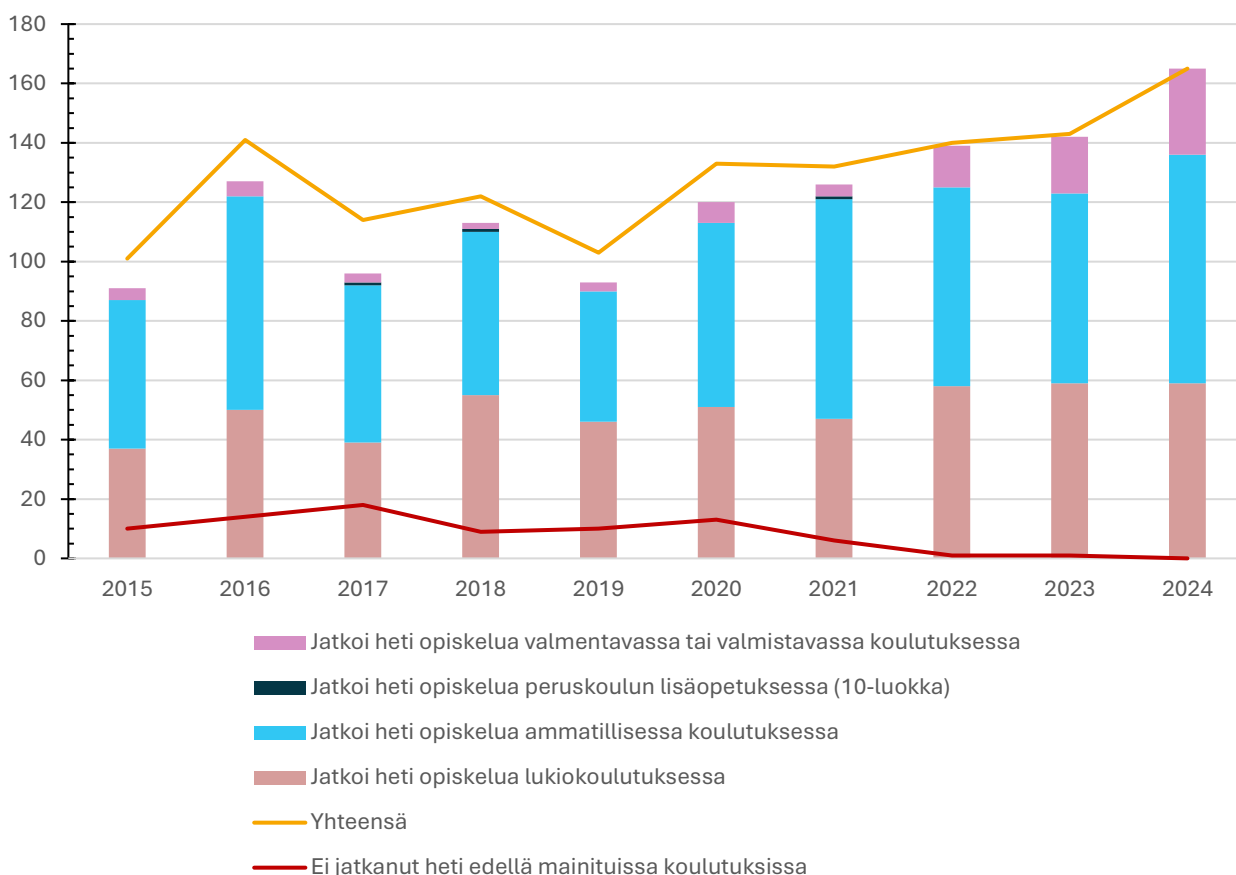
### 1.2.1. Koulutus sekä lasten ja nuorten hyvinvointi

Tutkinnon suorittaneiden kokonaismäärä on pitkällä aikavälillä kasvanut jatkuvasti ja kasvaa Tyrnävällä edelleen. Yli 20-vuotiaista tyrnäväläisistä yli 3000 tutkinnon suorittanutta saavutettiin vuonna 2012, mistä tuoreimpaan tilastovuoteen 2024 on noustu yhteensä 3440 tutkintoon. Samaan aikaan korkeakoulututkinnon suorittaneiden osuus on noussut ja vuonna 2024 joka neljäs tutkinnon suorittanut on Tyrnävällä saanut korkeakouluasteen tutkinnon, kun vastaavasti vielä 2011 korkeakouluasteen tutkintoja oli viidennes. Vuonna 2024 20 vuotta täyttäneistä ja sitä vanhemmista tyrnäväläisistä 16 % ei ollut suorittanut peruskoulun jälkeistä tutkintoa. Koulutuksen ulkopuolisten määrä on pitkällä aikavälillä jatkuvasti vähentynyt ja alitti 1000 hengen määrän vuonna 2012.



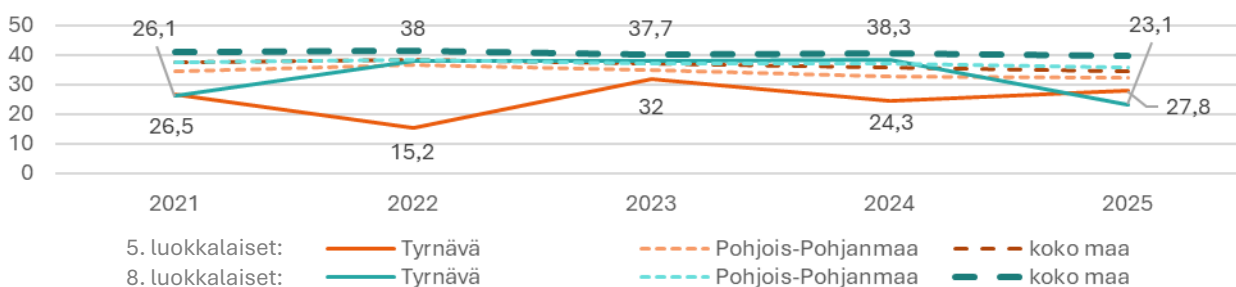
**Kuva 4.** 20 vuotta täyttäneiden koulutusaste Tyrnävällä vuosina 2015–2024. Lähde: Tilastokeskus, Statfin 2026.

Peruskoulun päättävistä hakeutui Tyrnävällä lähes 40 % lukio-opintoihin ja 48 % ammatilliseen koulutukseen tarkastelujaksolla vuodesta 2015 tuoreimpaan tilastovuoteen 2024. Peruskoulun päättäneiden polku jatko-opintoihin on toteutunut aiempaa suuremmin vuoden 2021 oppivelvollisuuden uudistamisen jälkeen. Uudistuksen myötä oppivelvollisuus pidennettiin 18-vuotiaaksi ja samalla toisen asteen koulutus muuttui 20-vuotiaaksi asti maksuttomaksi. Samanaikaisesti opiskelua valmentavan tai valmistajan koulutuksen suosio on kasvanut.



**Kuva 5.** Peruskoulun 9. luokan päättäneiden välitön sijoittuminen jatko-opintoihin Tyrnävällä vuosina 2015–2024. Lähde: Tilastokeskus, Statfin 2026.

Lasten ja nuorten hyvinvoinnin mittareina tarkastellaan valtakunnallisesti seurattavia Move! ja kouluterveyskyselystä valikoituja mittareita. Kuntatasolla muutoksia tarkasteltaessa trendistä poikkeaviin yksittäisiin vuosiin tulee suhtautua varauksellisesti. Move! on perusopetuksen 5. ja 8. vuosiluokkien oppilaille vuosittain toteutettava fyysisen toimintakyvyn valtakunnallinen mittaus- ja palautejärjestelmä, jonka keskeisenä tarkoituksena on kannustaa omatoimiseen fyysisestä toimintakyvystä huolehtimiseen.



**Kuva 6.** Lasten ja nuorten fyysinen toimintakyky (Move!-mittaus) % 5. ja 8. luokan oppilasta, joilla heikko fyysinen toimintakyky vuosina 2021–2025 Tyrnävällä, Pohjois-Pohjanmaalla ja koko maassa. Lähde: Sotkanet, 2026.

Move! mittaus seuraa ikäluokan fyysisiä ominaisuuksia (kestävyys, nopeus, voima ja liikkuvuus), motorisia taitoja (tasapaino-, liikkumis- ja välineenkäsittelytaidot) sekä havaintomotorisia taitoja. Kuva 6 esittää

Terveyden ja hyvinvoinninlaitoksen (THL) ylläpitämässä Sotkanet -tilastopalvelussa Move ! indikaattoriksi valitun Lasten ja nuorten heikon fyysisen toimintakyvyn 5. luokan (indikaattori 5477) ja 8. luokan oppilaista (indikaattori 5478) Tyrnävällä ja vertailulukuina ovat Pohjois-Pohjanmaan sekä koko maan tiedot. Tyrnävällä molempien seurattavien luokka-asteiden oppilaiden keskimääräinen fyysinen toimintakyky on tulosten valossa parempi tai hieman parempi kuin Pohjois-Pohjanmaalla tai koko maassa keskimäärin. 5. ja 8. luokan oppilaiden keskiarvo on nostettu myös kuntastrategian seurannan indikaattoriksi. Mitä pienempi tulos on, sen parempi fyysinen toimintakyky ikäluokalla on keskimäärin.

Kouluterveyskyselyä toteutetaan joka toinen vuosi 4. ja 5. luokan sekä 8. ja 9. luokan oppilaille. Kouluterveyskyselystä kuntastrategian mittareiksi on nostettu kouluinnostukseen, harrastamiseen ja turvallisuuteen liittyvät mittarit, joista keskimäinen oli mukana uutena kysymyksenä vuoden 2025 kyselyssä. Vuonna 2025 tyrnäväläisistä 4. ja 5. ja samoin 8. ja 9. luokkalaisista 79 % kertoi harrastavansa jotain ainakin kerran viikossa. Luku oli alhaisempi kuin Pohjois-Pohjanmaalla ja koko maassa keskimäärin.

Kouluinnostus on muodostettu kouluterveyskyselystä kolmen erillisen kysymyksen summaindikaattorina. 4. ja 5. luokan oppilasta lähes puolet ja 8. ja 9. luokan oppilaista vain 15 % koki kouluinnostusta vuoden 2025 kyselyssä. Alakoululaisten vastaus oli alhaisempi kuin Pohjois-Pohjanmaalla keskimäärin ja koko maan tasoa hieman suurempi, kun yläkoululaisten kouluinnostus jäi alle Pohjois-Pohjanmaan ja koko maan arvoista. Terveydenhoitajan, sairaanhoitajan tai lääkärin hoitoa vaatineen tapaturman koulussa tai koulumatkalla lukuvuoden aikana oli vuonna 2025 vastanneista kokenut Tyrnävällä 4. ja 5. luokkalaisista 37 % ja 8. ja 9. luokkalaisista 18 %, mitkä molemmat ovat vähemmän kuin Pohjois-Pohjanmana ja koko maan keskimääräiset arvot.

**Taulukko 3.** Kouluterveyskyselystä poimitut indikaattorit vuosina 2017–2025. Lähde: Sotkanet 2026.

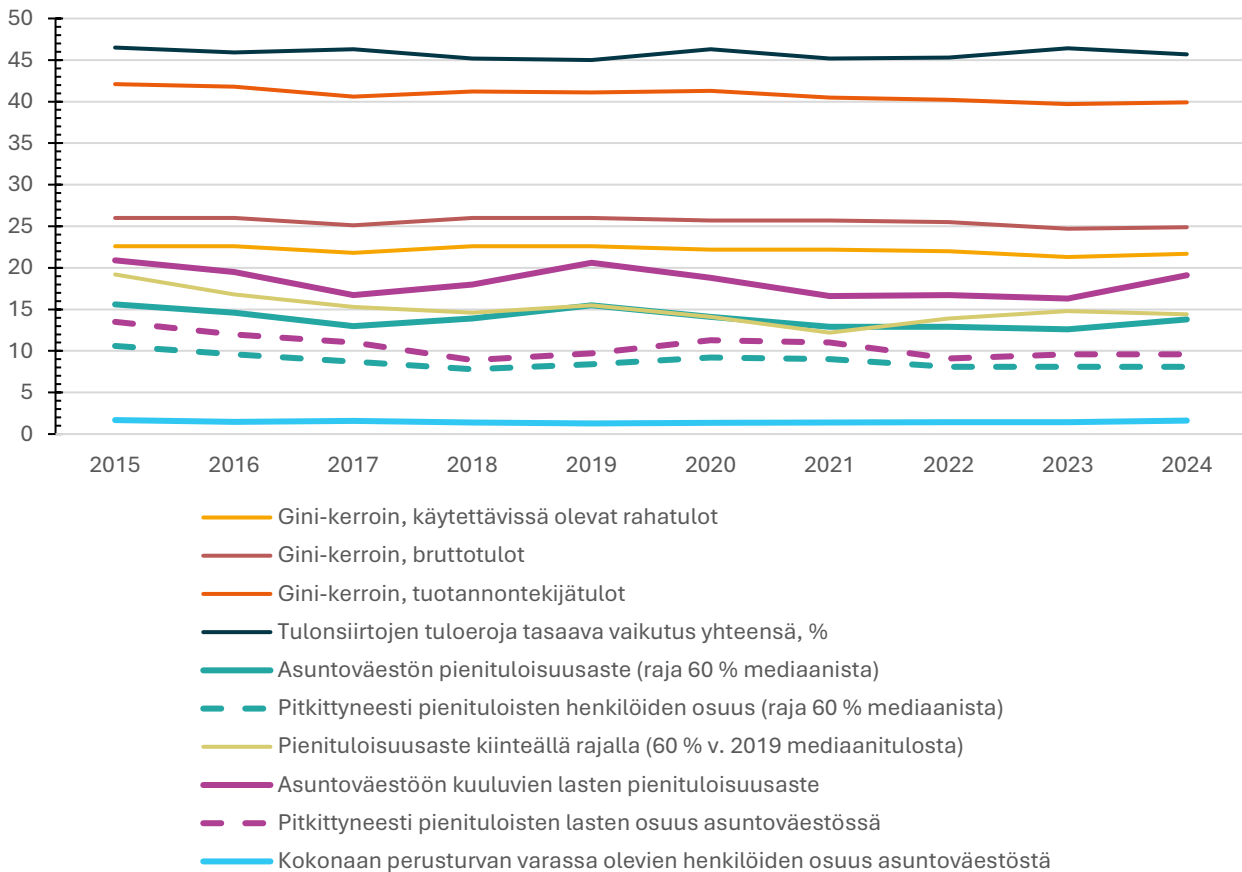
Alue		2017	2019	2021	2023	2025
Kokee kouluinnostusta, % 4. ja 5. luokan oppilaista (2021-)	Tyrnävä	-	-	44	42	49
	Pohjois-Pohjanmaa	-	-	48	43	51
	koko maa	-	-	46	41	48
Harrastaa jotakin ainakin kerran viikossa, % 4. ja 5. luokan oppilaista (2025-)	Tyrnävä	-	-	-	-	79
	Pohjois-Pohjanmaa	-	-	-	-	84
	koko maa	-	-	-	-	85
Tapaturma koulussa tai koulumatkalla lv:n aikana, % 4. ja 5. luokan oppilaista (2017-)	Tyrnävä	36	-	41	29	37
	Pohjois-Pohjanmaa	41	-	39	38	37
	koko maa	47	-	43	42	41
Kokee kouluinnostusta, % 8. ja 9. luokan oppilaista (2021-)	Tyrnävä	-	-	25	15	15
	Pohjois-Pohjanmaa	-	-	22	15	18
	koko maa	-	-	22	15	18
Harrastaa jotakin ainakin kerran viikossa, % 8. ja 9. luokan oppilaista (2025-)	Tyrnävä	-	-	-	-	79
	Pohjois-Pohjanmaa	-	-	-	-	81
	koko maa	-	-	-	-	80
Tapaturma koulussa tai koulumatkalla lv:n aikana, % 8. ja 9. luokan oppilaista (2017-)	Tyrnävä	26	26	18	25	18
	Pohjois-Pohjanmaa	21	20	18	19	21
	koko maa	22	21	19	20	23

## 1.2.2. Tulojen ja onnellisuuden jakautuminen

### 1.2.2.1. Tulojen jakautuminen

Tyrnävällä aikuisväestön henkilökohtainen käytettävissä oleva rahatulon mediaani vuonna 2024 oli 27 698 euroa. Mediaani on keskiluku kaikkien aikuisväestön käytettävissä olevista rahatuloista. Luku on hieman suurempi kuin Pohjois-Pohjanmaalla [25 848] ja koko maassa [26 605] keskimäärin. Pienituloisia Tyrnävällä oli vuonna 2024 yhteensä 13,8 % ja 14,4 %, kun mediaanitulona käytetään kiinteää vuoden 2019 tulotasoa.

Kokonaan perusturvan varassa oli Tyrnävällä asuvista henkilöistä vuonna 2024 1,6 %. Perusturvaetuuksiin on luettu työttömyysturvan peruspäiväraha ja työmarkkinatuki (ml. kotoutumistuki), sairaus- ja vanhempainpäivärahat, kotihoidon tuki, elatustuki, lapsilisät, kansaneläkkeenä maksetut vanhuus-, työkyvyttömyys- ja perhe-eläkkeet, takuueläkkeet, kuntoutusraha [Kela], vammaistuet, asumistuet, toimeentulotuki, opintoraha sekä eräitä muita sosiaaliavustuksia (mm. sotilasavustukset). Perustoimeentulotukea pitkäaikaisesti saaneita oli vuonna 2024 0,5 % 25–64-vuotiaista ja vuoden aikana saaneita 18–24-vuotaita 5,9 %. Vastaavat luvut Pohjois-Pohjanmaalla olivat 1,5 % ja 11,8 % sekä koko maassa 2,3 % ja 12,7 % [Lähde: Sotkanet, 2026].



**Kuva 7.** Tulotaso, tuloerot, pienituloiset ja perusturvan varassa olevat asuntoväestössä Tyrnävällä 2015–2024. Lähde: Tilastokeskus, Statfin 2026.

Gini-kerroin on tuloeroja kuvaava tunnusluku. Mitä suuremman arvon Gini-kerroin saa, sitä epätasaisemmin tulot ovat jakautuneet. Gini-kertoimen suurin mahdollinen arvo on yksi. Tällöin

suurituloisin tulonsaaja saa kaikki tulot. Pienin mahdollinen Gini-kertoimen arvo on 0, jolloin kaikkien tulonsaajien tulot ovat tarkastellulla alueella yhtä suuret. Tilastokeskuksen tulonjakotilastossa Gini-kertoimet esitetään prosentteina [sadalla kerrottuna]. Gini-kerroin kuvaa suhteellisia tuloeroja. Gini-kerroin ei muutu, jos kaikkien tulonsaajien tulot muuttuvat prosenteissa saman verran.

Käytettävissä olevan rahatulon Gini-kerroin on laskettu henkilöiden kesken kulutusyksikköä kohti lasketusta asuntokunnan käytettävissä olevasta rahatulosta. Vuonna 2024 se oli Tyrnävällä 21,7, kun vastaavasti Pohjois-Pohjanmaalla se oli 25,8 ja koko maassa 28,4. Tyrnävällä käytettävissä olevat tulot siis jakautuvat hieman tasaisemmin kuin koko maakunnassa tai koko maassa. Bruttotulojen Gini-kerroin on laskettu henkilöiden kesken kulutusyksikköä kohti lasketusta asuntokunnan bruttotulosta. Vuonna 2024 se oli Tyrnävällä 24,9, Pohjois-Pohjanmaalla 30,4 ja koko maassa 33,4. Tuotantotekijätulojen Gini-kerroin on laskettu henkilöiden kesken kulutusyksikköä kohti lasketusta asuntokunnan tuotannontekijätulosta. Tulonjakotilastossa tuotannontekijätuloja ovat kotitalouksien tuotantotoimintaan osallistumisesta palkkoina, yrittäjätuloina ja omaisuustuloina saamat rahamääräiset korvaukset. Vuonna 2024 se oli Tyrnävällä 42,1, Pohjois-Pohjanmaalla 50,6 ja koko maassa 51,9.

Tulonsiirtojen tuloeroja tasaava vaikutus kuvaa käytettävissä olevien rahatulojen Ginin ja tuotannontekijätulojen ginin erotusta jaettuna tuotannontekijätulojen ginillä eli henkilöittäin laskettujen käytettävissä olevien rahatulojen sekä palkka- ja omaisuustulojen erotuksen suhdetta henkilöittäin laskettuun palkka- ja omaisuustuloihin näyttäen alueen tuloerot omaisuustulojen vaikutukset huomioiden. Tällä tarkastelulla vuonna 2024 Tulonsiirtojen tuloeroja tasaava vaikutus oli Tyrnävällä yhteensä 45,7 %, Pohjois-Pohjanmaalla 48,1 % ja koko maassa 45,8 %.

**Taulukko 4.** Valtionveronalaiset tulot tuloluokittain kunnan osa-alueilla vuonna 2024 ja tuloluokkaan kuuluvien osuus veronmaksajista osa-alueittain sekä osa-alueen osuus koko kunnan veronalaisista tuloista. Lähde: Tilastokeskus, Väestötilastopalvelu 2026.

Kunnan osa-alue:	Tuloluokka:					Yhteensä euroa	
	0–9999 euroa	10000–29999 euroa	30000–49999 euroa	50000–64999 euroa	65000 euroa tai enemmän	yhteensä veronmaksajia	kokonaisosuus (%) verotuloista
Tyrnävä	1 674 255	32 863 601	57 203 025	30 134 121	31 575 827	153 450 829 €	
	15,0 %	34,9 %	31,1 %	11,4 %	7,6 %	4 707	100 %
Kirkonkylä	1 532 693	16 721 919	29 768 686	13 859 336	13 718 136	74 904 543 €	
	15,4 %	35,6 %	31,8 %	10,4 %	6,8 %	2 389	48,8 %
Murto	1 532 693	5 494 664	7 125 684	8 954 170	8 944 740	37 184 783 €	
	19,4 %	24,8 %	31,7 %	14,8 %	9,3 %	1 064	24,2 %
Temmeksen kirkonkylä	..	3 591 679	3 606 727	..	1 007 307	10 311 883 €	
	8,0 %	51,6 %	26,5 %	10,3 %	3,7 %	351	6,7 %
Markkuu	..	1 993 492	2 318 431	..	2 056 161	8 629 527 €	
	11,7 %	38,1 %	28,4 %	12,1 %	9,7 %	257	5,6 %
Ängeslevä	..	2 006 198	3 887 958	..	3 211 874	10 486 411 €	
	9,0 %	34,5 %	36,7 %	8,3 %	11,5 %	278	6,8 %
Keskikylä	..	..	1 774 966	..	1 211 189	4 743 790 €	
	14,3 %	30,8 %	33,8 %	11,3 %	9,8 %	133	3,1 %
Suutarinkylä	..	..	..	..	..	1 754 074 €	
	11,5 %	50,8 %	24,6 %	8,2 %	4,9 %	61	1,1 %
Haurukylä	..	1 119 765	..	..	1 173 886	4 869 965 €	
	6,8 %	34,8 %	23,6 %	11,8 %	7,5 %	161	3,2 %

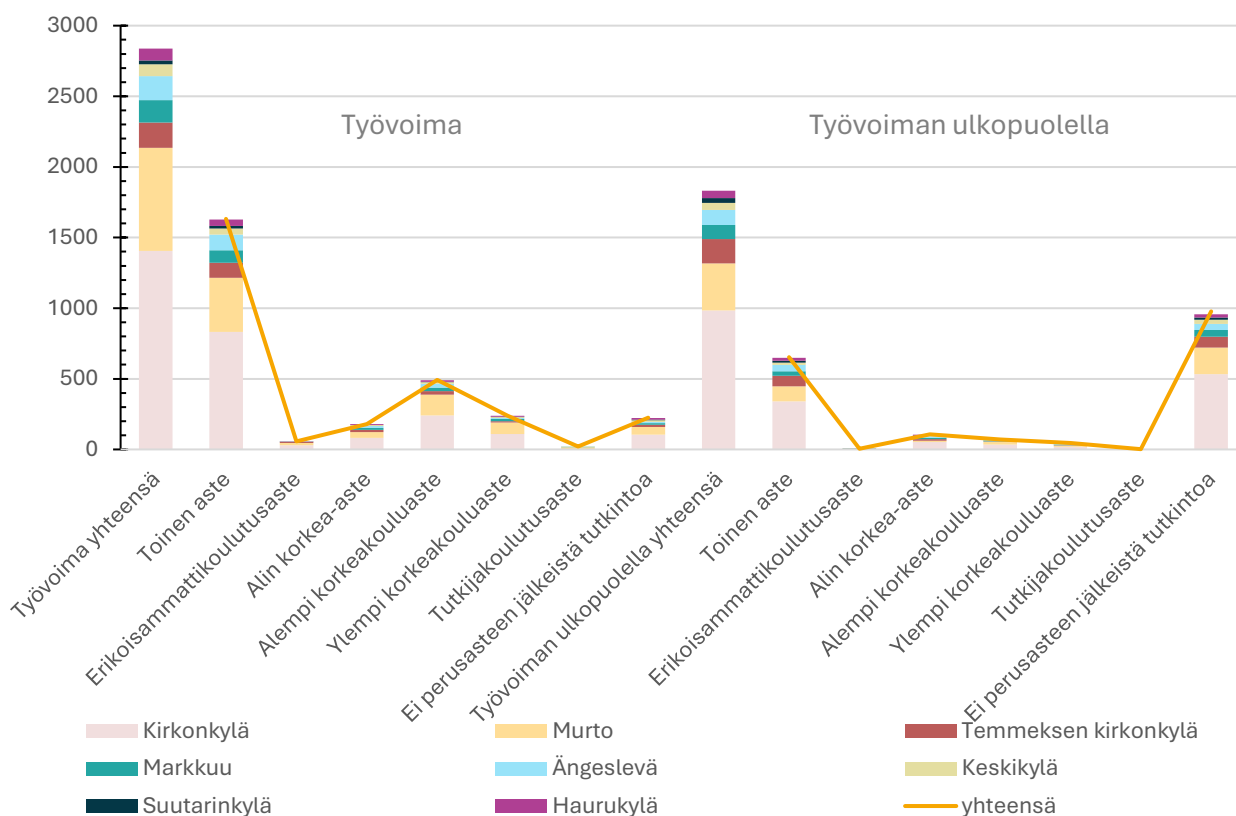
Tyrnävällä oli vuonna 2024 yhteensä 4707 veronmaksajaa ja valtionveronalaiset tulot olivat yhteensä 153 450 829 euroa. Osa-alueittain tarkasteltuna lähes puolet veronalaisista tuloista tulee kirkonkylältä, hieman alle neljännes Murrosta yli 5 % Ängeslevältä, Temmeksen kirkonkylältä ja Markkuulta ja alle 5 % Haurukylältä, Keskikylältä ja Suutarinkylältä. Jokaiselle osa-alueelle sijoittuu veronmaksajia kaikista tuloluokista ja osa-aluekohtainen osuus tuloluokittain on luettavissa taulukosta. Taulukossa 4 valtionveronalaisista tuloa ei näytetä, jos kyseiseen luokkaan kuuluu vain vähän veronmaksajia tai veronalainen tulo on yhteensä pienempi kuin 1 miljoonaa euroa. Kaikista tyrnäväläisistä vuoden 2024 tiedoilla matalimman verotettavan kolmanneksen muodostavat tuloluokat 1–34999 euroa, keskimmäisen 35000–54999 euroa ja korkeimman kolmanneksen 55000 tai enemmän ansaitsevat.

Tiedot valtionveronalaisista tuloista tilastossa perustuvat verohallituksen verotietokannan valtionveronalaisia tuloja koskeviin tietoihin. Valtionveronalaiset tulot jaetaan tulolähteen mukaan seuraaviin ryhmiin: palkkatulot (ennakonkannonalaiset palkkatulot, merityötulo, työnantajan maksamat kustannusten korvaukset, rakennusalan lomapalkka, reserviläispalkka, Suomessa verotettu ulkomaan tulo, hankintatyön arvo metsätaloudessa, hankintatyön arvo yhtymästä sekä lunastukset, palvelurahat yms. ennakonkannon alaiset tulot), yrittäjätulot (maatilatalouden ansio- ja pääomatulot, elinkeinotoiminnan ansio- ja pääomatulot sekä tulot yhtymästä) sekä muut valtionveronalaiset tulot (muut ansiotulot, eläketulot, työttömyysturvaetuudet sekä muut sosiaaliturvaetuudet). Henkilön ansiotulot muodostuvat yrittäjä- ja palkkatuloista. Valtionveronalaisia tuloja eivät ole mm. julkisyhteisöiltä saadut stipendit ja apurahat, ulkomailta saadut palkkatulot, jos työskentely ulkomailla on kestänyt vähintään puoli vuotta, osa julkiselta sektorilta saaduista sosiaaliturvaetuuksista sekä verovapaat korkotulot.

### 1.2.2.2. Pääasiallinen toiminta

Tyrnäväläisistä vuonna 2024 lukeutui työvoimaan yhteensä 2844 henkilöä ja työvoiman ulkopuolella oleviin yhteensä 3657 henkilöä. Luokitus perustuu tietoihin henkilön toiminnasta vuoden viimeisellä viikolla. Tiedot pääasiallisesta toiminnasta perustuvat eri rekistereistä saatuihin tietoihin. Työvoimaan kuuluvuus on pääasiallisen toiminnan päättelyssä asetettu ensisijalle. Työvoiman sisällä taas on työttömien päättely tehty ennen työllisten päättelyä. Työvoiman ulkopuolella oleva muodostuu siis henkilöistä, jotka ovat työvoiman ulkopuolella eli 0–14-vuotiaat [1794], koululaiset ja opiskelijat [568], varusmiehet ja siviilipalvelusmiehet [11] sekä eläkeläiset [1136] ja muut työvoiman ulkopuolella olevat [148]. Muihin työvoiman ulkopuolisiin kuuluvat esimerkiksi kotona lapsia hoitavat ja pitkäaikaissairaat.

Työvoimaan kuului 60 % kaikista tyrnäväläisistä. Osa-alueittain tarkasteltuna työvoiman kokonaisuus vaihtelee: suurin se on Murrossa 69 % ja pienimmät Suutarinkylällä 46 % ja Temmeksen kirkonkylällä 51 %. Muilla osa-alueilla työvoiman osuus vaihtelee 60 % tuntumassa. Kuvaa 7 on koottu vuoden 2024 tiedoilla työvoimaan kuuluvat ja työvoiman ulkopuolella olevat osa-alueittain koulutusasteen mukaan. Korkeammin koulutetut kuuluvat todennäköisemmin työvoimaan kuin kouluttamattomat tai vain toisen asteen koulutuksen suorittaneet. Osa-alueittain tarkasteltuna kaikki koulutusasteet ovat edustettuna eri puolilla Tyrnävää. Murrossa, Markkuulla ja Haurukylässä on keskimääräistä enemmän korkeakouluasteen suorittaneita. Ängeslevällä, Kirkonkylällä ja Temmeksen kirkonkylällä painottuvat toisen asteen koulutuksen suorittaneet. Alin korkea-aste on keskimääräistä enemmän edustettuna Markkuulla, Ängeslevällä ja Temmeksen kirkonkylällä. Tutkijakoulutusaste puolestaan Murrossa, Ängeslevällä ja Keskikylällä. Suutarinkylälle ja keskikylälle painottuvat ilman peruskoulun jälkeistä tutkintoa olevien osa-aluekohtaiset osuudet, joskin henkilöittäin tarkasteltuna jokaisella muulla alueella on heitä enemmän.



**Kuva 8.** Työvoima ja työvoiman ulkopuolella olevat koulutusasteen mukaan osa-alueittain vuonna 2024. Lähde: Tilastokeskus, Väestötilastopalvelu 2026.

**Taulukko 5.** Väestön pääasiallinen toiminta osa-alueittain 2024. Lähde: Tilastokeskus, Väestötalastopalvelu 2026.

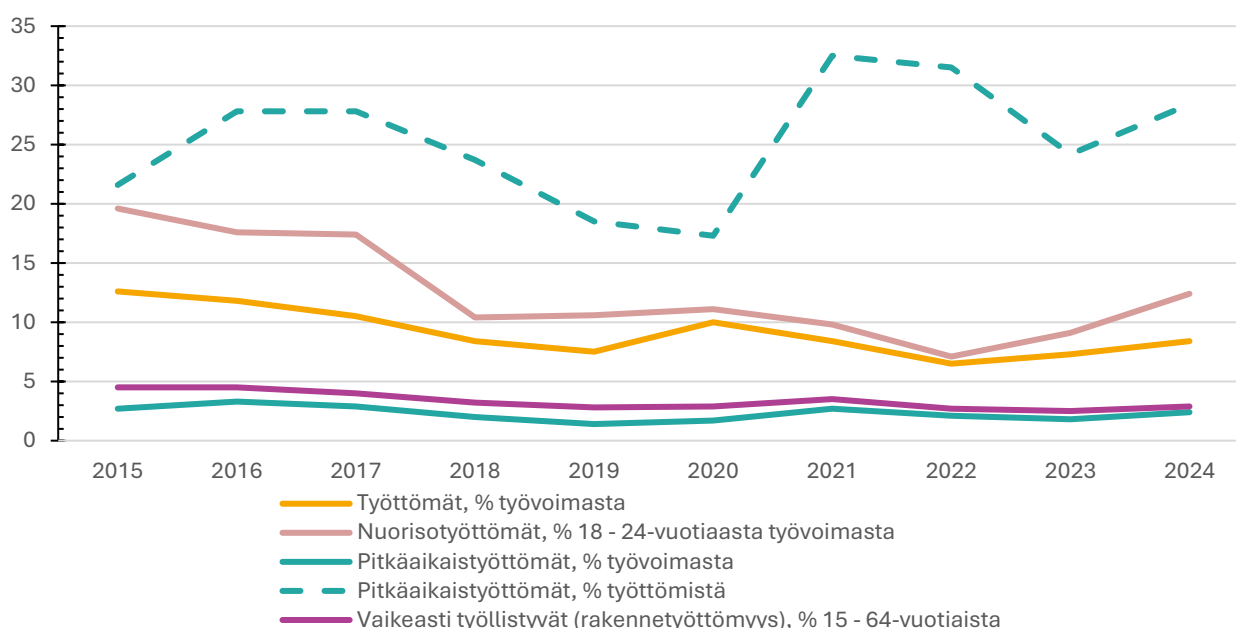
	Yhteensä		Työvoima				Työvoiman ulkopuolella olevat									
	osuus alu- eesta %	osuus luok- asta %	Työlliset		Työttömät		0–14-vuotiaat		Koululaiset, opiskelijat		Varusmiehet, siviilipalvelus miehet		Eläkeläiset		Muut työvoiman ulkopuolella olevat	
<b>Tyrnävä</b>	6501		2572		272		1794		568		11		1136		148	
	100	100	40	100	4	100	28	100	9	100	0,2	100	17	100	2	100
<b>Kirkonkylä</b>	3389		1266		139		1000		301		4		594		85	
	100	52	37	49	4	51	30	56	9	53	0,1	36	18	52	3	57
<b>Murto</b>	1530		670		61		466		164		7		130		32	
	100	24	44	26	4	22	30	26	11	29	0,5	64	8	11	2	22
<b>Temmeksen kirkonkylä</b>	409		154		25		58		23		0		142		7	
	100	6	38	6	6	9	14	3	6	4	0	0	35	13	2	5
<b>Markkuu</b>	345		139		19		88		26		0		69		4	
	100	5	40	5	6	7	26	5	8	5	0	0	20	6	1	3
<b>Ängeslevä</b>	347		160		10		69		20		0		82		6	
	100	5	46	6	3	4	20	4	6	4	0	0	24	7	2	4
<b>Keskikylä</b>	188		76		7		55		14		0		34		2	
	100	3	40	3	4	3	29	3	7	2	0	0	18	3	1	1
<b>Suutarinkylä</b>	75		26		2		14		2		0		27		4	
	100	1	35	1	3	1	19	1	3	0,4	0	0	36	2	5	3
<b>Haurukylä</b>	173		76		7		37		11		0		36		6	
	100	3	44	3	4	3	21	2	6	2	0	0	21	3	3	4

### 1.2.2.3. Työttömyys ja sairastavuus

Työ- ja elinkeinoministeriön työnvälitystilastossa työttömien osuus työvoimasta ilmaisee työttömien osuuden prosentteina työvoimasta, johon luetaan kaikki 18–74-vuotiaat henkilöt, jotka ovat tarkasteluhetkellä joko työllisiä tai työttömiä. Päätoimisia koululaisia ja opiskelijoita ei lueta työttömiksi myöskään lomien aikana. Tyrnävällä työttömien osuus on tarkastelujaksolla vuodesta 2015 tuoreimpaan tilastovuoteen 2024 ollut alhaisempaa kuin Pohjois-Pohjanmaalla ja koko maassa keskimäärin. Vuonna 2024 Tyrnävällä oli 8,4 % työttömiä, kun vastaavasti Pohjois-Pohjanmaalla työttömiä työvoimasta oli 11,7 % ja koko maassa 10,8 %. Työnvälitystilaston vuositiedot ovat kaikkien kuukausien vuosittaisia keskiarvoja.

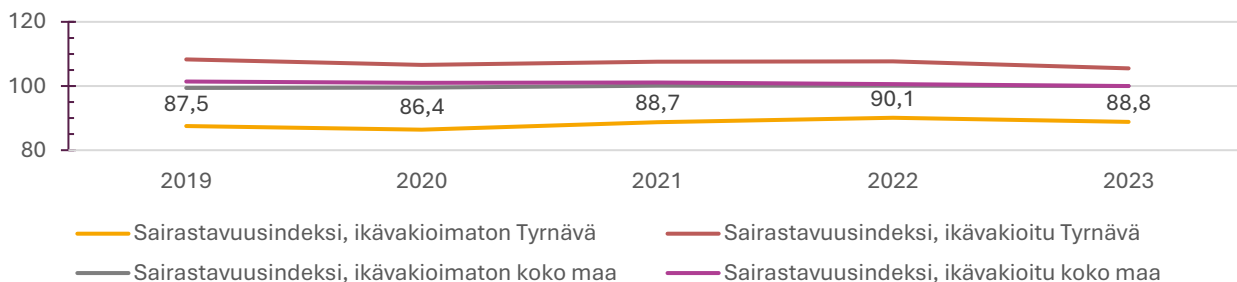
Nuorisotyöttömyys kääntyi vuoden 2022 jälkeen uudelleen nousuun. Nuorisotyötön on 15–24-vuotias työtön ja indikaattori ilmaisee nuorisotyöttömien osuuden 18–24-vuotiaasta työvoimasta. Vuonna 2024 nuorisotyöttömiä oli Tyrnävällä 12,4 %, mikä oli Pohjois-Pohjanmaata (15,8 %) ja koko maata (13,2 %) hieman alhaisempi. Pitkäaikaistyöttömien osuus työvoimasta on Tyrnävällä pysytellyt suhteellisen alhaisena ja matalampana kuin Pohjois-Pohjanmaalla ja koko maassa keskimäärin. Pitkäaikaistyötön on työnhakija, jonka työttömyys on kestänyt keskeytyksettä vähintään vuoden. Vuonna 2024 Tyrnävällä oli 2,4 % pitkäaikaistyöttömiä työvoimasta ja 28,4 % työttömistä, kun vastaavat luvut Pohjois-Pohjanmaalla olivat 4,2 % ja 35,8 % ja koko maassa 3,6 % ja 33,6 %.

Vaikeasti työllistyvien osuus kertoo koko väestön osalta vaikeasti työllistyvien osuuden (%) 15–64-vuotiaasta väestöstä suhteutettuna saman ikäiseen väestöön. Ryhmässä on mukana myös henkilöitä, jotka eivät kuulu työvoimaan. Vaikeasti työllistyvien ryhmään luetaan pitkäaikaistyöttömät, rinnasteiset pitkäaikaistyöttömät (viimeisen 16 kk aikana vähintään 12 kk työttöminä työnhakijoina olleet), palveluilta työttömäksi jääneet (viimeisen 12 kuukauden aikana työllistettynä, työharjoittelussa tai työelämävalmennuksessa, työvoimakoulutuksessa, vuorotteluvapaan sijaisena, kuntouttavassa työtoiminnassa, omaehtoisessa opiskelussa, valmennuksessa sekä työ- tai koulutuskokeilussa olleet, jotka 3 kk sijoituksen jälkeen ovat työttöminä työnhakijoita) ja palveluilta palveluille siirtyneet (edellä mainituissa palveluissa olevat, jotka ovat olleet viimeisen 16 kk aikana aiemminkin aktiivipalvelussa ja ovat olleet edellisen 16 kk kuluessa yhteensä vähintään 12 kk työttöminä työnhakijoita tai em. palvelussa).



**Kuva 9.** Työttömyys Tyrnävällä vuosina 2015–2024. Lähde: Sotkanet 2026.

Tyrnävällä sairastavuusindeksi sai vuonna 2023 arvon 88,8. Mitä suurempi arvo, sitä yleisempää on sairastavuus. Tarkastelujakson viimeinen vuosi saa koko maan vertailuarvoksi 100. Sairastavuusindeksi huomioi syövät, sepelvaltimotaudin, aivoverensuonitaudit, tuki- ja liikuntaelinsairaudet, vakavat mielenterveyshäiriöt, tapaturmat, muistisairaudet, keuhkosairaudet, diabeteksen ja alkoholisairaudet. Alueen sairastavuusindeksilukuun vaikuttavat sairauksien yleisyyden lisäksi myös niiden painotukset. Laskenta on tehty THL:ssa. Ikävakiointissa alueiden ikärakenne määrittellään laskennallisesti samaksi kaikilla alueilla. Ikävakioimaton indeksi kuvaa alueen todellista sairaustaakkaa.



**Kuva 10.** Ikävakioitu ja ikävakioimaton sairastavuusindeksi 2019–2023. Lähde: Sotkanet 2026.



#### 1.2.2.4. Sosiaalinen oikeudenmukaisuus onnellisuuden mittana

FCG laati Suomen kuntien sosiaalisen oikeudenmukaisuuden selvityksen kuntien onnellisuusmittariksi osana valtiovarainministeriön valtionosuusjärjestelmän uudistamiseen tähdännyttä hanketta. Helmikuussa 2026 julkaistuu sosiaalisen oikeudenmukaisuuden selvitykseen on koottu mittaristo, jolla voidaan mitata kuntien sisäistä sosiaalista oikeudenmukaisuutta ja kuntien välistä eroa yhteensä seitsemällä teemalla: vapaa-aika, terveys, tulotaso, asuminen, työttömyys/työllisyys, osallistuminen/vaikuttaminen ja turvallisuus. Mitatut tekijät on arvioitu pääsääntöisesti vuosien 2023–2024 tilastotietojen pohjalta.

Tyrnävän sijoitus koko maan vertailussa on sijalla 167 kaikista Manner-Suomen 292 kunnasta. Yle on avannut artikkelissaan [Suomen kunnat listattiin ensi kertaa sosiaalisen oikeudenmukaisuuden mukaan – katso kartalta voittajat ja häviäjät 17.2.2026] tehdystä selvityksestä kolme teemaa: terveyden, työttömyyden sekä turvallisuuden ja syrjäytymisen arvioinnin luokkiin heikko, tyydyttävä, kohtalainen, hyvä, erinomainen. Selvityksessä tyrnäväläisten terveys sai kohtalaisen arvosanan. Työttömyys sekä turvallisuus ja syrjäytyminen olivat puolestaan hyvällä tasolla.

Oulun seudun muista kunnista Liminka sijoittui koko maan vertailussa sijalle 18 (kolme avattua teemaa: hyvä, hyvä, erinomainen), Kempele sijalle 27 (hyvä, tyydyttävä, hyvä), Hailuoto sijalle 94 (tyydyttävä, tyydyttävä, hyvä), Oulu sijalle 143 (hyvä, heikko, kohtalainen), Lumijoki sijalle 195 (tyydyttävä, hyvä, hyvä), li sijalle 213 (tyydyttävä, tyydyttävä, hyvä) ja Muhos sijalle 273 (tyydyttävä, tyydyttävä, tyydyttävä).

Sosiaalisen oikeudenmukaisuuden indeksin laskemisessa käytetyt muuttujat teemoittain (Yle, FCG 2026):

---

##### Vapaa-aika:

- kulttuurin ja liikunnan edistäminen
- hyvinvoinnin ja terveyden edistäminen yleisesti ja peruskouluissa

##### Terveys:

- kuolleisuus
- Hyte-indeksi
- sairastavuus

##### Tulotaso:

- Gini-kerroin
- pienituloisuuskerroin ja lasten pienituloisuusaste
- asukkaiden verotettavat tulot
- velkajärjestelyhakemukset

##### Asuminen:

- ahtaasti asuvat asuntokunnat
- ahtaasti asuvat lapsiasuntokunnat

##### Työttömyys/työllisyys:

- nuorisotyöttömät ja pitkäaikaistyöttömät

##### Osallistuminen:

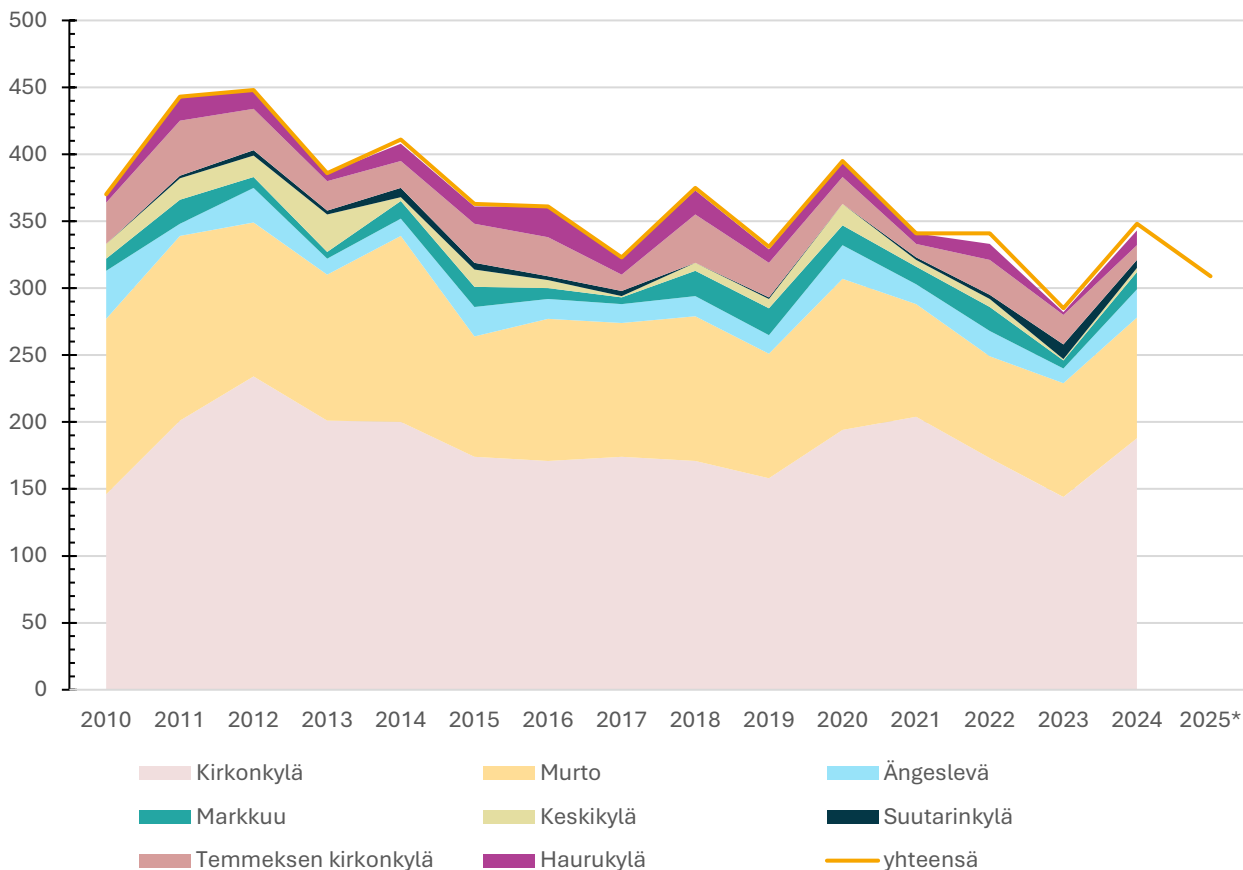
- äänestysaktiivisuus eri vaaleissa
- Nuorten kokemat vaikutusmahdollisuudet

##### Turvallisuus:

- poliisin tietoon tulleet omaisuus- ja väkivaltarikokset
  - nuorten kokema syrjintä
  - syrjäytymisriskissä olevien nuorten määrä
-

## 1.2.3. Muuttoliike

### 1.2.3.1. Tyrnävälle muuttaneet

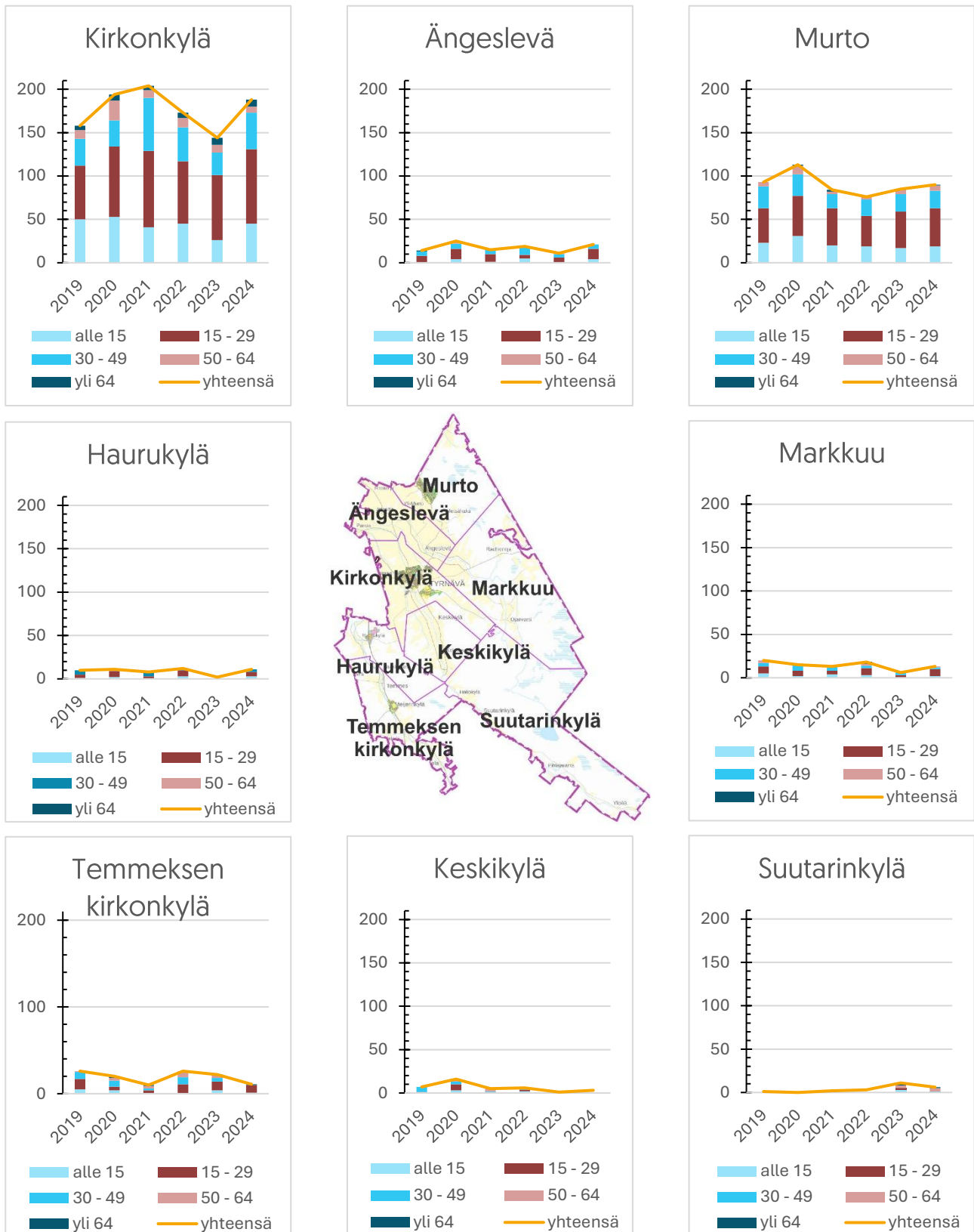


**Kuva 11.** Tyrnävälle muuttaneet vuosina 2010–2025, vuosi 2025 ennakkotieto. Lähde: Tilastokeskus, Väestötilastopalvelu 2026.

Tyrnävälle muuttaneiden määrä on vaihdellut vuosittain 285–448 muuttajan välillä vuodesta 2010 vuoteen 2024 (kuva 11). Tarkastelujaksolla suurin Tyrnävälle muutto osuu vuoteen 2012 ja vähiten muutettiin vuonna 2023. Kuluvalle vuosikymmenellä Tyrnävälle muuttavien määrä on ollut hieman vähäisempää kuin 2010-luvun kuluessa vuosikymmenten välisen keskiarvon erotuksen ollessa 40. Keskimäärin hieman alle puolet kaikista tarkastelujakson muutoista on suuntautunut kirkonkylälle ja lähes joka kolmas muutto Murtoon. Temmeksen kirkonkylälle on muuttanut vuosittain keskimäärin hieman alle 7 % muuttaneista. Eri puolille kuntaa muuttaneiden osuudet vaihtelevat vuosittain kuvaajan osoittamalla tavalla.

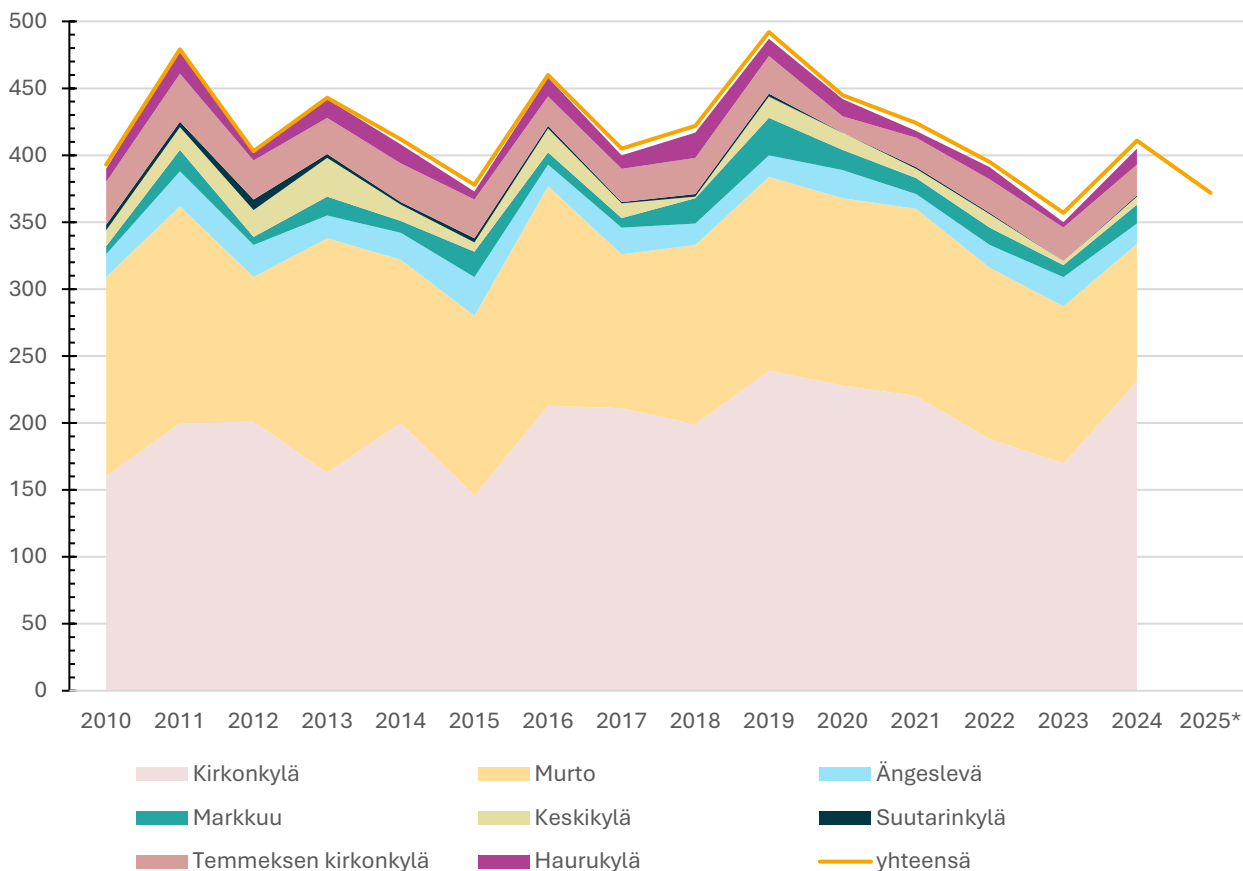
Keskimääräinen muutto Tyrnävälle kuukausittain vuoden 2025 ennakkotiedoissa on 26 muuttajaa kuukaudessa. Suurimmat muuttokuukaudet osuvat huhti-toukokuulle ja pienin tammikuulle.

Tarkasteltaessa muuttajien kokonaismäärää tuoreimman seitsemän tilastovuoden ajalta kunnan osa-alueittain (kuva 12) on Kirkonkylälle muuttaneiden määrä vaihdellut 144–204 muuttajan välillä vuosittain, Murrossa 76–113, Temmeksen kirkonkylällä 10–26, Ängeslevällä 11–25 ja muilla alueilla enintään 20 muuttajaa vuositasona. Lähes jokaiselle kunnan osa-alueelle muuttaneissa vuosittain suurin osuus on 15–29-vuotiaissa. Seuraavaksi suurimpina ikäluokkina näyttäytyvät 30–49-vuotiaat ja alle 15-vuotiaat, jotka usein ovat kooltaan hyvin yhteneviä.



**Kuva 12.** Tyrnävälle muuttaneet kunnan osa-alueittain vuosina 2019–2024. Lähde: Tilastokeskus, Väestötilastopalvelu 2026.

### 1.2.3.2. Tyrnävältä muuttaneet



**Kuva 13.** Tyrnävältä muuttaneet vuosina 2010–2025, vuosi 2025 ennakkotieto. Lähde: Tilastokeskus, Väestötilastopalvelu 2026.

Tyrnävältä muuttaneiden määrä on vaihdellut vuosittain 357–492 muuttajan välillä vuodesta 2010 vuoteen 2024 [kuva 13]. Tarkastelujaksolla suurin Tyrnävältä poismuutto osuu vuoteen 2019 ja vähiten muutettiin vuonna 2023. Kuluvalle vuosikymmenellä Tyrnävältä muuttavien määrä on ollut hieman vähäisempää kuin 2010-luvun kuluessa vuosikymmenten välisen keskiarvon erotuksen ollessa 22. Keskimäärin 47 % kaikista tarkastelujakson muutoista on poismuuttoja kirkonkylältä ja noin kolmannes muuttoja Murrosta. Temmeksen kirkonkylältä on muuttanut vuosittain keskimäärin hieman yli 6 % muuttaneista. Eri puolilta kuntaa muuttaneiden osuudet vaihtelevat vuosittain kuvaajan osoittamalla tavalla.

Kuukausitasolla tarkasteltuna suurimmat muutot Tyrnävältä muualle osuvat heinä-syyskuulle eli perheellisillä lukuvuoden aloitus ja nuorilla opiskelujen perässä muuttavat näyttävät nostavan muuttojen määrää ajallisesti loppukesän ja alkusyksyn ajalle. Keskimääräinen muutto kuukausittain vuoden 2025 ennakkotiedoissa on 31 muuttajaa.

### 1.2.3.3. Muuttovoitto ja muuttotappio kunnan osa-alueittain

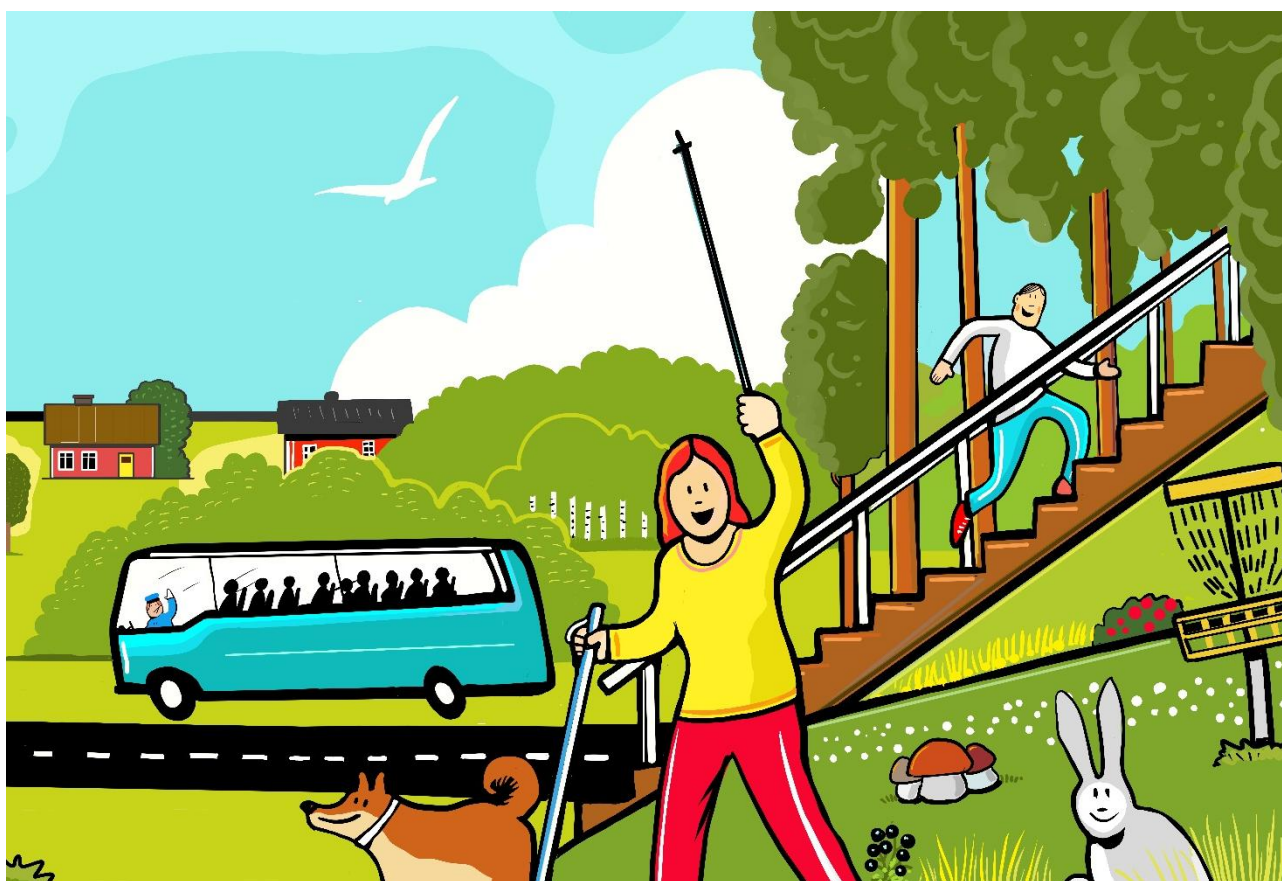
Vuoden 2019 tavanomaista suuremman muuttotappion jälkeen Tyrnävältä on vuositasolla edelleen muutettu pois useammin, kuin muista kunnista on muutettu Tyrnävälle, mutta muuttotappion vuosittainen vaihteluväli on ollut 50–100 välillä. Osa-alueittaista muuttoa on tarkasteltu taulukossa 6. Vertailu ei ota

huomioon kunnan sisäisen muuton vaikutuksia, vaan rajoittuu kuntien välisen muuton tarkasteluun. Väkiluvultaan pienimmät osa-alueen puuttuvat taulukosta kokonaismuuttojen vähäisen määrän vuoksi. Tarkastelujaksolla Keskikylällä vuosittainen muuttovoitto/-tappio vaihteli -9–3 välillä ja Suutarinkylällä -1–11 välillä. Molemmissa muuttovoitollisia vuosia oli tarkastelujaksolla kaikissa ikäluokissa.

**Taulukko 6.** Tyrnävälle muuttaneiden ja Tyrnävältä muuttaneiden erotus kunnan osa-alueittain vuosina 2019–2024. Muuttovoitto korostettu keltaisella. Lähde: Tilastokeskus, Väestötilastopalvelu 2026.

Tyrnävä: koko kunta yhteensä							Kirkonkylä						
vuosi	2019	2020	2021	2022	2023	2024	vuosi	2019	2020	2021	2022	2023	2024
yhteensä	-161	-50	-83	-54	-72	-63	yhteensä	-81	-34	-16	-15	-26	-43
alle 15-vuotiaat	-20	22	-15	28	4	5	alle 15-vuotiaat	-4	8	-10	18	1	-1
15–29-vuotiaat	-105	-67	-58	-67	-51	-70	15–29-vuotiaat	-48	-31	-9	-20	-7	-42
30–49-vuotiaat	-14	-13	11	5	-13	-2	30–49-vuotiaat	-13	-17	13	-3	-14	0
50–64-vuotiaat	-16	7	-14	-12	-13	2	50–64-vuotiaat	-12	5	-6	-7	-9	-3
yli 64-vuotiaat	-6	1	-7	-8	1	2	yli 64-vuotiaat	-4	1	-4	-3	3	3
Murto							Temmes: Temmeksen kirkonkylä ja Haurukylä yhteensä						
vuosi	2019	2020	2021	2022	2023	2024	vuosi	2019	2020	2021	2022	2023	2024
yhteensä	-52	-27	-56	-52	-32	-13	yhteensä	-5	6	-9	4	-5	-13
alle 15-vuotiaat	-4	4	-6	-4	0	1	alle 15-vuotiaat	-2	2	-1	-1	2	-2
15–29-vuotiaat	-46	-21	-35	-41	-27	-17	15–29-vuotiaat	-4	-2	-5	5	-2	-8
30–49-vuotiaat	-1	-6	-11	-2	3	-1	30–49-vuotiaat	4	1	0	3	-1	-3
50–64-vuotiaat	-1	-3	-4	-4	-8	4	50–64-vuotiaat	-1	4	-2	2	1	-1
yli 64-vuotiaat	0	-1	0	-1	0	0	yli 64-vuotiaat	-2	1	-1	-5	-3	1
Ängeslevä							Markkuu						
vuosi	2019	2020	2021	2022	2023	2024	vuosi	2019	2020	2021	2022	2023	2024
yhteensä	-2	4	4	2	-11	6	yhteensä	-8	0	1	5	-3	-1
alle 15-vuotiaat	-2	3	1	4	-1	4	alle 15-vuotiaat	1	2	2	3	-1	1
15–29-vuotiaat	4	-2	1	-6	-5	3	15–29-vuotiaat	-6	-6	-4	-2	-4	-1
30–49-vuotiaat	-1	3	4	6	-3	0	30–49-vuotiaat	-4	5	3	1	2	0
50–64-vuotiaat	-4	0	0	-1	0	-1	50–64-vuotiaat	2	-1	0	1	0	0
yli 64-vuotiaat	1	0	-2	-1	-2	0	yli 64-vuotiaat	-1	0	0	2	0	-1

Ikäluokittain tarkasteltuna suurimmat poismuutot osuvat 15–29-vuotiaisiin, tarkemmin tarkasteltuna 16–21-vuotiaisiin, mikä heijastelee perusopetuksen jälkeistä nuorten poismuuttoja opiskelupaikkakunnille. Kaikkien Tyrnävältä muuttaneiden viiden vuoden keskiarvosta [2020–2024] reilu kolmannes on ollut 16–21-vuotiaita. Kunnan osa-alueittaisessa tarkastelussa kuitenkin myös 15–29-vuotiaiden ikäluokassa nähdään tarkastelujaksolla osalla alueista muuttovoittoisia vuosia. Eniten muuttovoittoa Tyrnävälle on saatu tarkastelujaksolla alle 15-vuotiaiden ikäluokassa, jossa viiden vuoden keskiarvosta 15 % kaikista Tyrnävälle muuttaneista on alle 6-vuotiaita. Muissa ikäluokissa nettomuutto jää pienemmäksi. Joka neljäs Tyrnävälle muuttaja on viiden vuoden keskiarvolla tarkasteltuna ollut 24–31-vuotias.



### 1.2.3.4. Kuntien välisen muuton lähtö- ja kohdekunnat

Edellisen viiden tilastovuoden (2020–2024) aikana Tyrnävälle on muutettu keskimäärin 342 kertaa ja Tyrnävältä pois 406,4 kertaa vuosittain. Alla olevasta kuvasta näkyy, että huomattava osa muutoista tapahtui Oulun seudulla. Yli kolme neljästä muutosta Tyrnävälle tulee muista Oulun seudun kunnista ja lähes puolet Oulusta. Jos kuntakohtainen nettomuutto on ollut tarkastelujaksolla Tyrnävälle muuttovoiton puolella, lähtökunta on taulussa korostettu. Oulun seutua lukuun ottamatta taulukoissa kunnat, joissa oli keskimäärin vähemmän kuin yksi muutto vuodessa, on laskettu yhteen aluekohtaisesti riville muut kunnat.

#### Tyrnävälle muuttaneet:

Oulun seudulta Tyrnävälle 77 %	
Oulu	161,4
Kempele	58,8
Liminka	19,2
Muhos	16,4
Lumijoki	5,2
Ii	1,2
Hailuoto	0,6

Oulun seudun eteläpuoleiselta Pohjois-Pohjanmaalta Tyrnävälle 6 %	
Raahе	6
Siikalatva	5,2
Siikajoki	3
Ylivieska	2,2
Sievi	1,4
Muut viisi kuntaa yht.	2,2

Eteläisestä Suomesta Tyrnävälle 6 %	
Helsinki	3,4
Vantaa	2,4
Espoo	2,2
Askola	2,2
Sipoo	2
Lohja	1,2
Nurmijärvi	1,2
Lahti	1
Muut 15 kuntaa yht.	5,2

Pohjoisesta Suomesta Tyrnävälle 2,5 %	
Rovaniemi	2,8
Taivalkoski	1
Muut 12 kuntaa yht.	4,8

Keskisestä Suomesta Tyrnävälle 4,5 %	
Kokkola	3,4
Jyväskylä	2,6
Tampere	2,2
Vaasa	1,6
Muut 16 kuntaa yht.	5,6

Itäisestä Suomesta Tyrnävälle 4 %	
Kuopio	2,8
Iisalmi	2,2
Kajaani	2,2
Vaala	1,2
Lappeenranta	1,2
Muut 15 kuntaa yht.	5,2

#### Tyrnävältä pois muuttaneet:

Oulun seudulle Tyrnävältä 73 %	
Oulu	197,4
Kempele	54,2
Liminka	20,6
Muhos	15
Ii	6,2
Lumijoki	2,6
Hailuoto	0,2

Pohjoiseen Suomeen Tyrnävältä 4 %	
Rovaniemi	7,2
Kemi	1,8
Kuusamo	1,8
Kittilä	1,4
Taivalkoski	1,2
Tornio	1,2
Muut 7 kuntaa yht.	2,4

Keskiseen Suomeen Tyrnävältä 6 %	
Tampere	7,8
Jyväskylä	3,8
Vaasa	2,2
Kannus	1,2
Lapua	1,2
Kivijärvi	1
Muut 18 kuntaa yht.	7

Eteläiseen Suomeen Tyrnävältä 6 %	
Helsinki	6
Vantaa	3
Espoo	1,8
Turku	1,8
Nurmijärvi	1,6
Lahti	1,4
Porvoo	1,4
Tuusula	1,4
Muut 16 kuntaa yht.	5,8

Itäiseen Suomeen Tyrnävältä 6 %	
Kajaani	4,4
Kuopio	3,6
Sotkamo	2,6
Utajärvi	2,6
Joensuu	1,6
Suomussalmi	1,6
Vaala	1,6
Mäntyharju	1,2
Paltamo	1,2
Sonkajärvi	1
Muut 7 kuntaa yht.	2,2

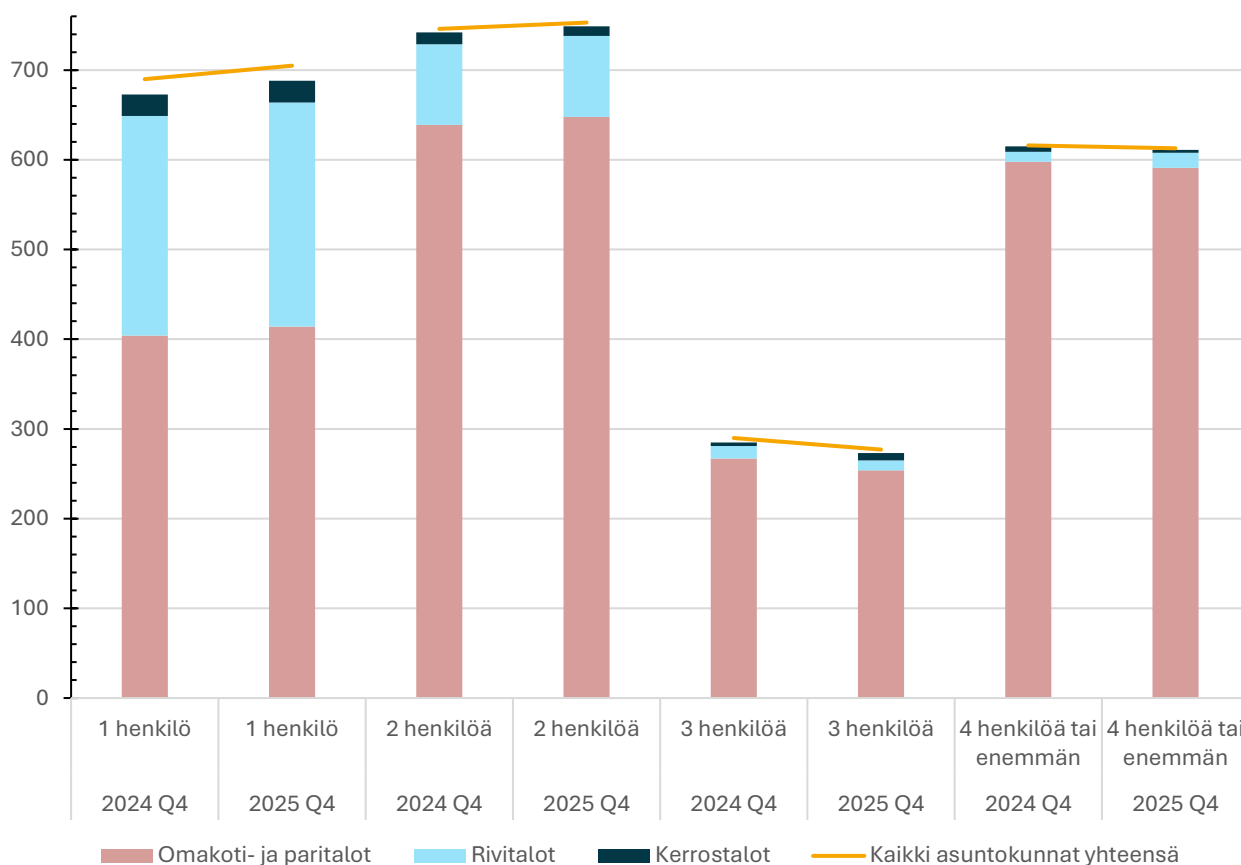
**Kuva 14.** Kuntien välisen muuton viiden vuoden keskiarvo vuosina 2020-2024. Lähde: Tilastokeskus, Väestötalustalvelu 2026.

## 1.2.4. Asuminen

### 1.2.4.1. Asutokunnat

Asutokuntia oli vuoden 2025 lopussa Tyrnävällä yhteensä 2348. Asutokuntien kokonaismäärä kasvoi vuoden 2024 lopusta kuudella asutokunnalla. Asutokunnan koon mukaan tarkasteltuna kasvua on ollut 1 henkilön ja 2 henkilön asutokunnissa, sen sijaan 3 henkilön sekä 4 henkilön tai sitä suurempien asutokuntien määrä on hieman pienentynyt.

Suurin osa tyrnäväläisistä asuu omakoti- ja paritaloissa. Kaikista asutokunnista yhteensä 81 % sijoittuu omakoti- ja paritaloihin, 16 % rivitaloihin, 2 % kerrostaloihin ja 1 % muihin rakennuksiin. Rivitaloasukkaista 69 % on 1 henkilön asutokuntia ja kerrostaloasukkaista 52 %. Omakoti- ja paritaloissa asuu eniten 2 henkilön asutokuntia, mutta eri kokoisten asutokuntien jakauma on tasaisempi kuin rivitalo- ja kerrostaloissa.



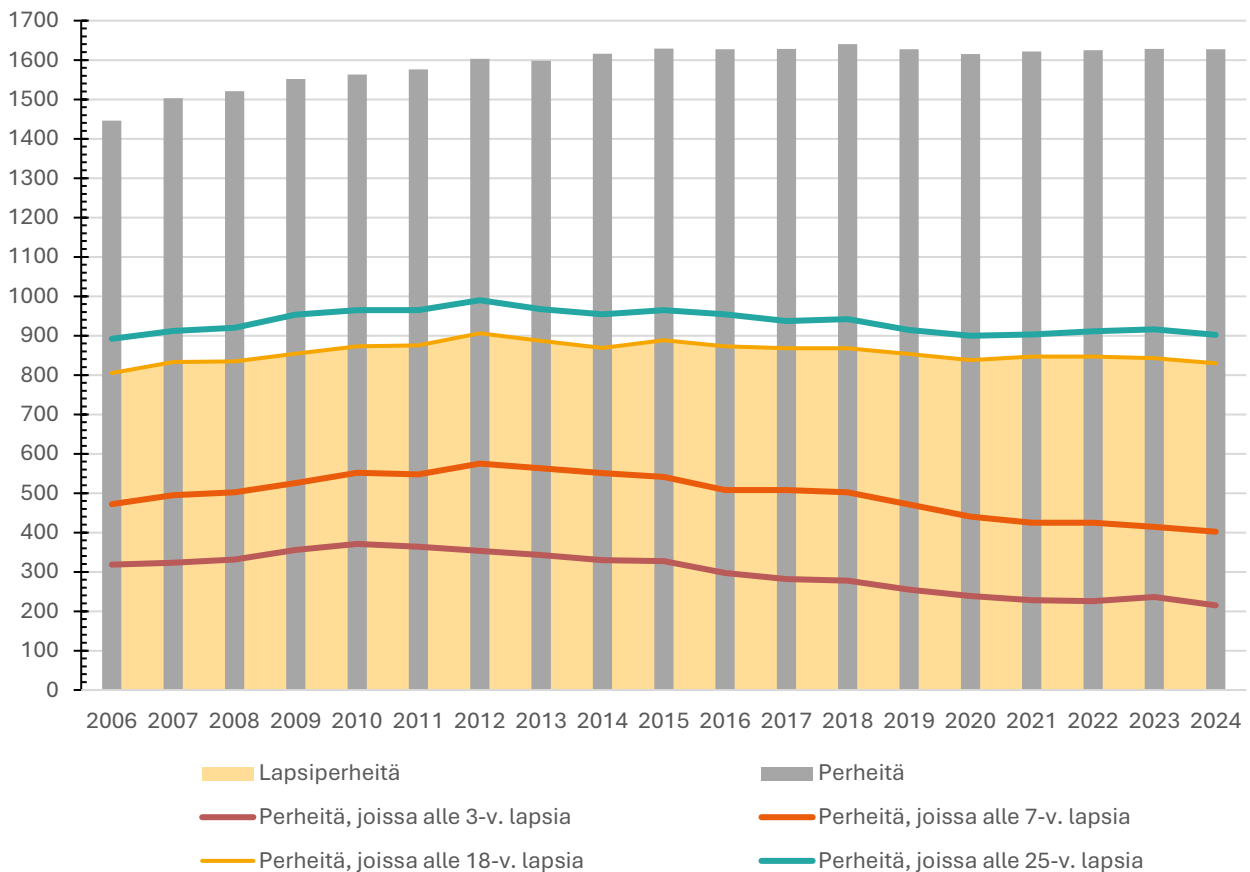
**Kuva 15.** Asutokunnat Tyrnävällä talotyypeittäin vuosien 2024 ja 2025 lopussa. Lähde: Tilastokeskus, Statfin 2026.

### 1.2.4.2. Perheet

Perheiden määrä Tyrnävällä on edellisen 20 vuoden kehitystä tuoreimpaan tilastovuoteen tarkastelemalla kasvanut vuoden 2006 1446 perheestä yli 1600 perheeseen vuoteen 2012. Perheisiin luetaan avo- ja avioparit ilman lapsia ja lasten kanssa sekä yhden vanhemman perheet. Vuoden 2012 jälkeen kasvu

pysähtyi ja on vaihdellut hieman yli 1600 ja, tähänastisen vuoden 2018 huipun, 1640 perheen välillä. Lapsiperheiden määrä oli huipussaan vuonna 2012, jolloin perheitä, joissa on alle 18-vuotiaita lapsia, oli yhteensä 906 ja perheitä, joissa on alle 25-vuotiaita lapsia, oli yhteensä 990. Samaan aikaan perheiden, joissa on alle 7-vuotiaita lapsia, kävi suurimmillaan yhteensä 575 perheessä. Perheiden, joissa on alle 3-vuotiaita lapsia, huippuvuosi puolestaan oli jo vuonna 2010, yhteensä 364 perhettä. Perheiden määrän pysyessä suhteellisen samalla tasolla viimeisen kymmenen vuoden ajan ovat lapsiperheiden määrät jatkuvasti hiljalleen vähentyneet. Vuoteen 2024 mennessä alle 3-vuotaiden lasten perheet ovat vähentyneet huippuvuodestaan yli 150 perheellä ja alle 7-vuotiaiden lasten perheet yli 170 perheellä. Alle 18-vuotiaiden lapsiperheiden kokonaismäärä on vähentynyt yli 75 perheellä ja alle 25-vuotaiden lasten perheet lähes 90 perheellä.

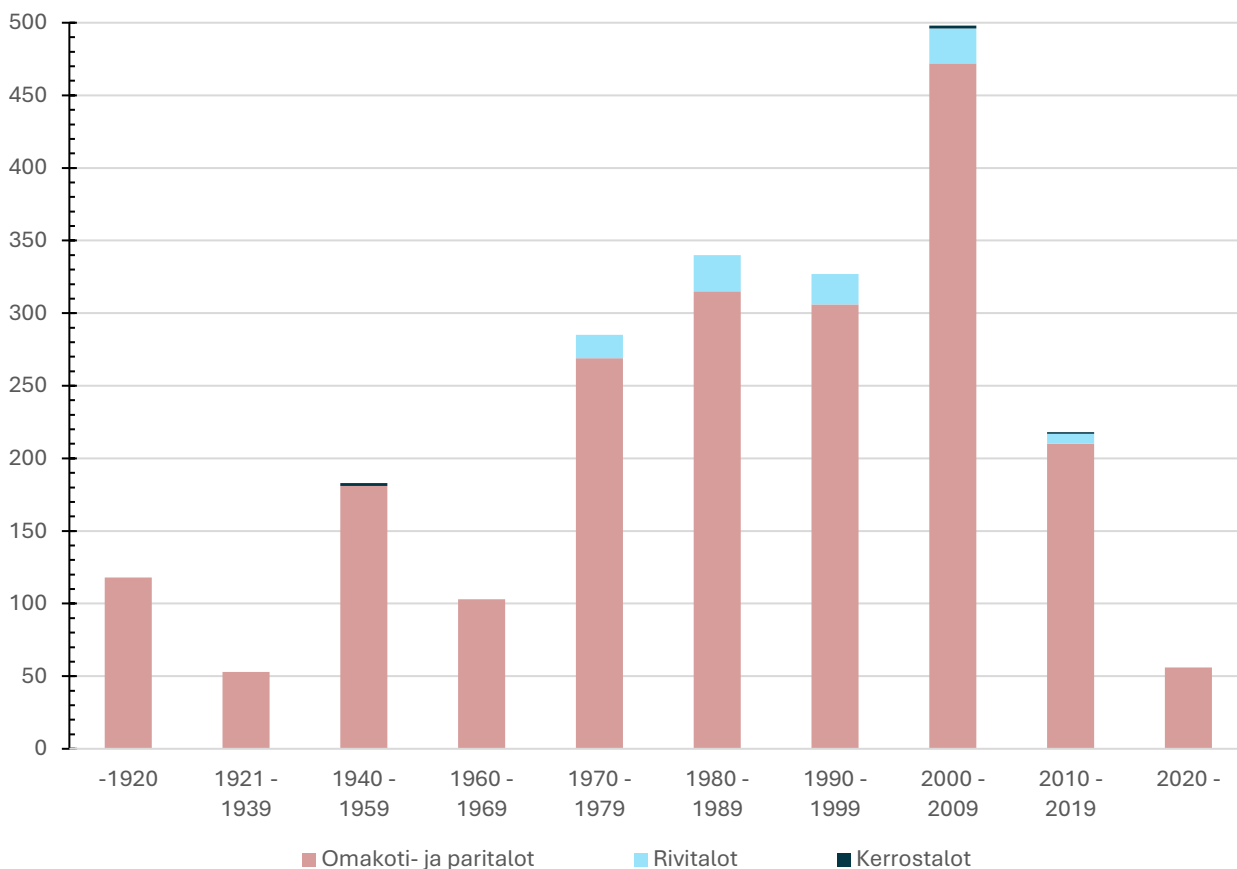
Vuonna 2024 lapsiperheiden osuus kaikista perheistä oli Tyrnävällä 51 %, kun Pohjois-Pohjanmaalla lapsiperheiden osuus oli 39 % ja koko maassa 31 % kaikista perheistä. Vaikka lapsiperheiden osuus kaikista perheistä on laskenut, se on edelleen Tyrnävällä verrattain korkea. Koko maan kuntien vertailussa vain Limingan (58 %), Luodon (51 %) ja Tyrnävän (51 %) lapsiperheiden osuus on yli puolet kaikista perheistä.



**Kuva 16.** Perheiden määrä Tyrnävällä vuosina 2006–2024. Lähde: Tilastokeskus, Statfin 2026.

Perheiden keskipakko Tyrnävällä oli tarkastelujaksolla vuodesta 2006 eteenpäin suurimmillaan vuonna 2015, jolloin se oli 3,69. Vuodesta 2015 perheiden keskipakko on kääntynyt loivaan laskuun ja vuonna 2024 se oli Tyrnävällä 3,47. Lapsiperheiden keskipakko oli 4,74 ja kaikista tyrnäväläisistä perheissä asui 87 % vuonna 2024. Vastaavasti Pohjois-Pohjanmaalla perheen keskipakko oli 2,86 ja lapsiperheen 4,01 henkilöä ja koko maassa 2,7 ja 3,68 henkilöä.

### 1.2.4.3. Asuntorakentaminen

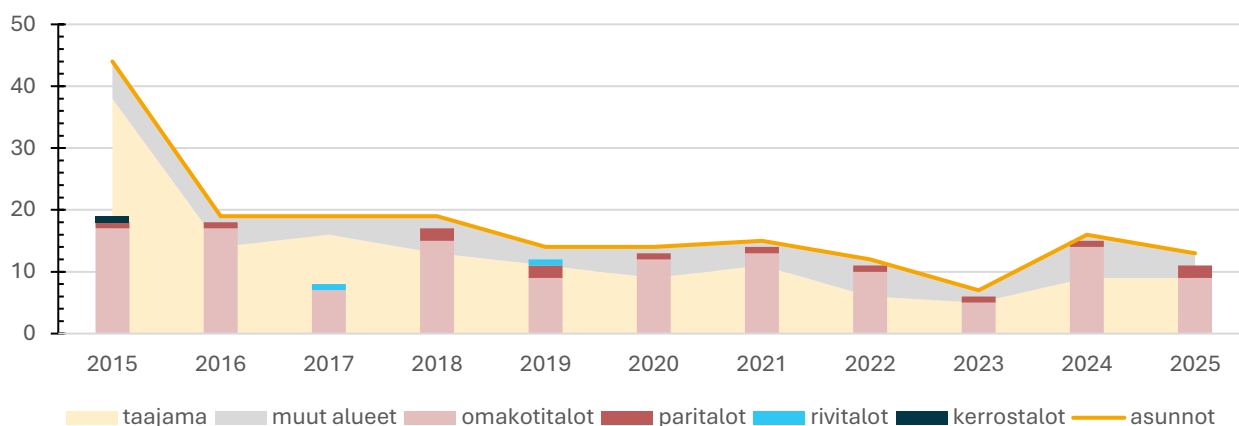


**Kuva 17.** Asuinrakennuksien rakennusvuodet talotyypeittäin Tyrnävällä vuoden 2024 tiedoilla. Lähde: Tilastokeskus, Statfin 2026.

Asuntorakentaminen Tyrnävällä on valmistuneiden asuinrakennuksien rakennusvuosien mukaisesti ollut vilkkaimmillaan 2000-luvun ensimmäisellä vuosikymmenellä, jolloin on keskimäärin valmistunut 50 asuinrakennusta vuodessa. 2010-luvulla asuinrakennuksia valmistui vuositasaalla keskimäärin noin 20 tahdin hiljentyessä jo vuosikymmenen loppua kohden. 2020-luvulla asuntorakentaminen on edelleen hiljentynyt ollen viime vuosina keskimäärin 11,5 uutta asuinrakennusta vuodessa.

Tyrnävän rakennuskannasta suurin osa, yhteensä 2083 asuinrakennusta, on omakoti- ja paritaloja. Tilastoitaviin rakennuksiin ei lasketa talous- ja maatalousrakennuksia eikä erilliseen tilastoon kuuluvia kesämökkejä. Rivitaloja Tyrnävällä on yhteensä 93 ja kerrostaloja viisi. Kaksi kolmasosaa Tyrnävän asuinrakennuksista on rakennettu vuoden 1980 jälkeen. 1920-luvulta ja sitä vanhempia on reilu 5 % kaikista asuinrakennuksista.

Viime vuosikymmeninä suurin osa asuntorakentamisesta on kohdistunut taajamien asemakaava-alueille. Vuoden 2015 jälkeen keskimäärin hieman alle 30 % asuntorakentamisesta Tyrnävällä on vuosittain kohdentunut haja-asutusalueelle. Haja-asutusalueen rooli asuntorakentamisessa on aikaisempaan verrattuna korostunut rakentamisen hidastumisen myötä. Suurin osa rakentamisesta on edelleen omakotitaloja. Paritaloja Tyrnävälle on valmistunut myös vuosittain. Rivitalo- ja kerrostalorakentaminen on viime vuosina ollut vähäistä, mutta vuonna 2025 on aloitettu rivitalorakentamisen kohde.



**Kuva 18.** Valmistuneet asunnot Tyrnävällä talotyypeittäin taajamissa ja haja-asutusalueilla vuosina 2015–2025.

### 1.2.5. Veto- ja pitovoimaindeksi

FCG:n ja MDI:n kehittämä kuntien elinvoimaa, vetovoimaa ja pitovoimaa kuvaava EVP-indeksi koostuu elinvoima- sekä veto- ja pitovoimaindeksistä, jota molemmat perustuvat kymmenen avainmuuttujan avulla tehtävään yhteistarkasteluun, jossa tulosten perusteella Manner-Suomen kunnat asetetaan keskinäiseen järjestykseen asteikolla 0–100. Kuntaliitto on vuonna 2026 korvannut EVP-indeksillä aikaisemmin käytössä olleen elinvoimaindeksin ja myös kuntatason tarkastelussa on mielekästä käyttää yhtenäistä koko maan kuntia vertailevaa indeksilukua. FCG:n ja MDI:n EVP-indeksi julkaistiin helmikuun alussa vuonna 2026 kolmannen kerran.

Veto- ja pitovoimaindeksin avainmuuttujat 2025 (Lähde: MDI:n EVP-indeksi 2026):

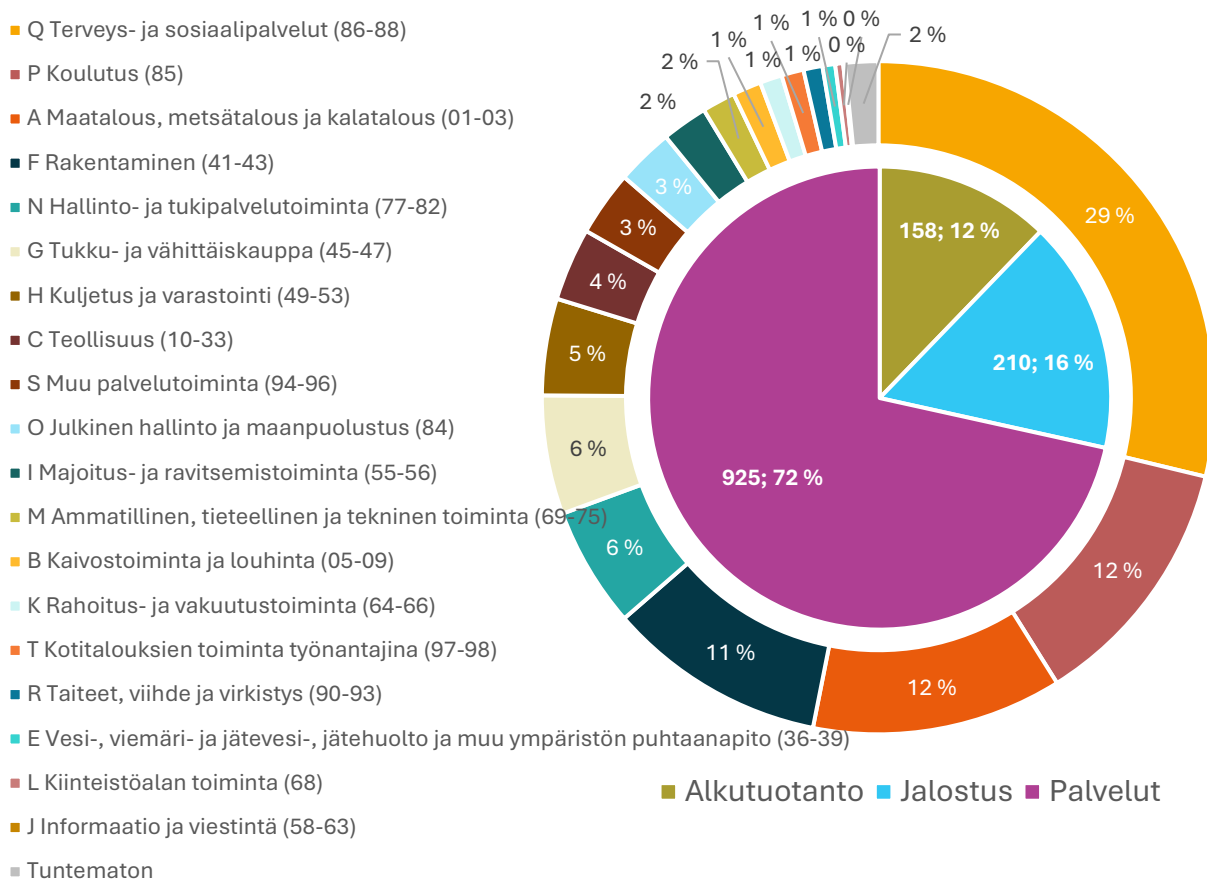
- 
- Väestönmuutos 2020–2024 (%)
  - MDI:n väestöennuste 2024–2040 (%)
  - Työllisten nettomuutto (1 000 as. kohden)  
viimeiset kolme vuotta (2022–2024)
  - Sisäisten muuttojen vilkkaus (1 000 as. kohden)  
viimeiset kolme vuotta (2022–2024)
  - Valmistuneet asunnot (10 000 as. kohden)  
viimeiset kolme vuotta (2022–2024)
  - Vanhoiden asuntojen neliöhinnat (€) 2024
  - Ulkomaalaistaustaisten osuus väestöstä (%) 2024
  - Opiskelijoiden osuus väestöstä (%) 2024
  - 15–34-vuotiaiden nettomuutto (1 000 as. kohden)  
viimeiset kolme vuotta (2022–2024)
  - Kesäasukkaiden määrä (100 as. kohden) 2024
- 

Veto- ja pitovoimaan liittyvät muuttujat kohdistuvat alueiden väestö- ja vetovoima, asumis- ja rakentamis- ja vapaa-ajan dynamiikkaan. Tyrnävän vuoden 2025 tarkastelun sijoitus veto- ja pitovoimaindeksillä mitattuna on 29,6. Tällä luvulla Tyrnävän kunta sijoittuu heikoimpaan alle 30,0 luokkaan (kokonaisluokitus alle 30,0, 30,1–45, 45,1–60, 60,1–75, yli 75,0). Muutos Tyrnävän veto- ja pitovoimaindeksissä vuodesta 2020 vuoteen 2025 on ollut 0–2,5 välillä eli pysynyt entisellään tai hieman parantunut. Tällä tarkastelujaksolla koko Suomen kuntien muutos on vaihdellut yli -10–18,2 välillä (Lähde: MDI:n EVP-indeksi 2026).

## 1.3. Elinkeinoelämä ja yrittäjyys

### 1.3.1. Työpaikat ja toimialarakenne

Tyrnävällä oli vuonna 2023 yhteensä 1314 työpaikkaa, joista 72 % on palvelualojen (TOL2008 G-S), 16 % (TOL2008 B-F) jalostusalojen ja 12 % alkutuotannon (TOL2008 A) työpaikkoja. Viisi suurinta toimialaa ovat terveys- ja sosiaalipalvelut (Q), koulutus (P), maa- ja metsätalous (A), rakentaminen (F) sekä hallinto- ja tukipalvelutoiminta (N).



**Kuva 19.** Tyrnävän työpaikkojen jakauma toimialoittain (TOL2008) vuonna 2023. Lähde: Tilastokeskus, Väestötilastopalvelu 2026.

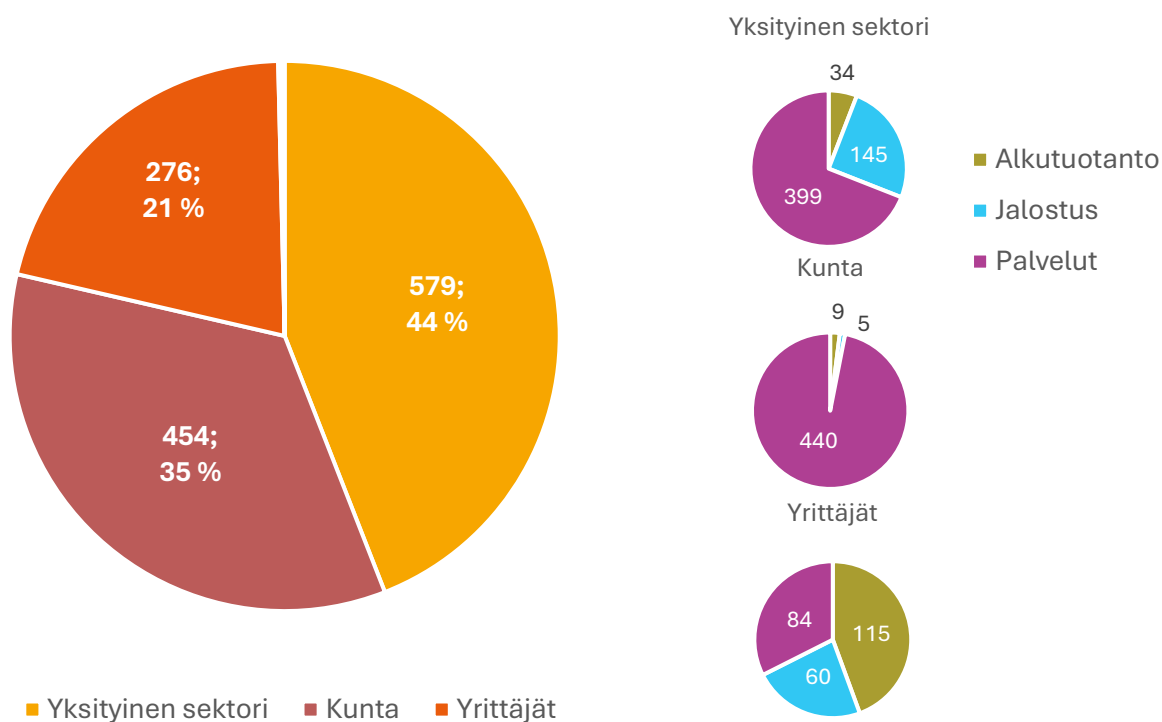
#### TOL2008 on uudistumassa, jatkossa toimialoittainen tarkastelu tehdään TOL2025 mukaisena

Tilastokeskuksen toimialaluokitus TOL2008 on käytössä useissa taloudellista toimintaa kuvaavissa tilastoissa. Toimialaluokitusta hyödynnetään lisäksi monissa kansallisissa järjestelmissä kuten verotukseen ja vakuutuksiin liittyvissä järjestelmissä sekä esimerkiksi lainsäädännössä. Toimialaluokitus mahdollistaa myös yritys- ja taloustietojen maittaisen vertailun kansainvälisesti. Tilastokeskus on uudistanut toimialaluokitusta yhteistyössä kansallisten tietotoimijoiden kanssa vuosina 2021–2024. Toimialaluokitus perustuu EU:n toimialaluokitukseen NACEen. EU-jäsenmaiden on käytettävä tilastotoimessa NACEa tai siihen perustuvaa kansallista versiota. NACE puolestaan on johdettu YK:n toimialaluokitus ISICistä (International Standard Classification of All Economic

Activities). Uusi toimialaluokitus TOL 2025 otetaan käyttöön kansallisissa järjestelmissä ja tilastoissa vaiheittain vuodesta 2026 alkaen.

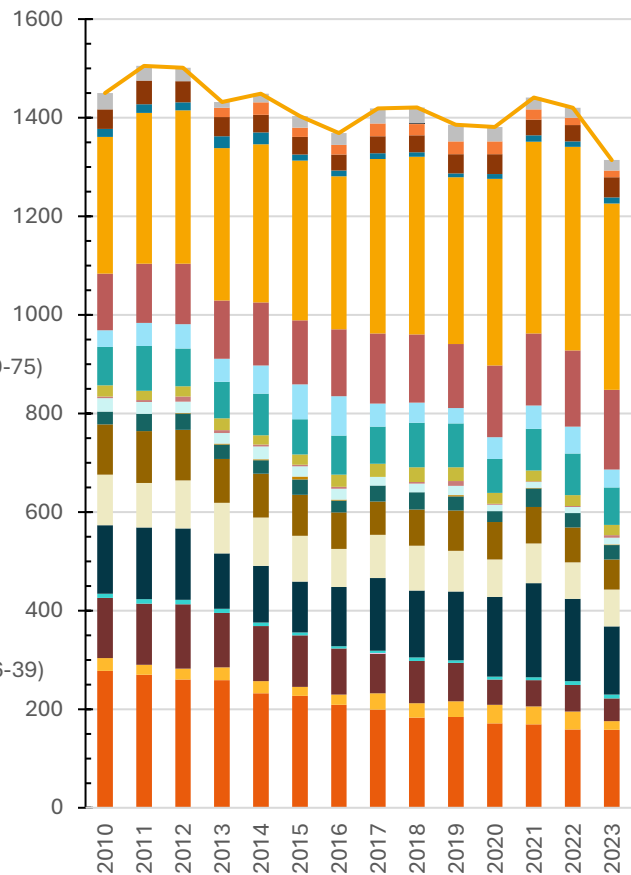
Toimialaluokitus on talouden ja yhteiskunnan kuvaamisen työkalu, jonka tulisi säilyttää tarkkuutensa yli ajan. Toimialaluokitusta uudistetaan, jotta siinä voidaan huomioida taloudessa tapahtuneet muutokset kuten esimerkiksi teknologian muuttuminen, uudenlaisen taloudellisen toiminnan syntyminen, digitalisaatio ja vastaavat toimintaa läpileikkaavat muutokset. Siirtymävaihetta säätelee EU-asetus, minkä seurauksena vastaavat tilastot siirtyvät uuteen luokitukseen jokaisessa EU-maassa samanaikaisesti. Esimerkiksi Korjausrakentamisen tilastoon TOL2025 tulee joulukuussa 2026 ja Työssäkäyntitilastoon vuonna 2027 eli julkaistaessa ensi kerran vuotta 2025 kuvaavia tietoja. Usein uuden luokituksen myötä julkaistaan uudelleen myös joitakin jo aiemmin TOL2008 luokitukseen perustuneita tilastoja aikasarjojen seurannan mahdollistamiseksi.

Yksityinen sektori on Tyrnävällä suurin työnantaja ja toiseksi suurimpana kunnan tai kuntien yhteiset, kuten hyvinvointialueen, työpaikat. Yrittäjiä on työpaikoista kaikkiaan reilu viidennes, joista maa- ja metsätalouselialalla työskentelee 44 %, palvelualalla 33 % ja jalostusalalla 23 %.

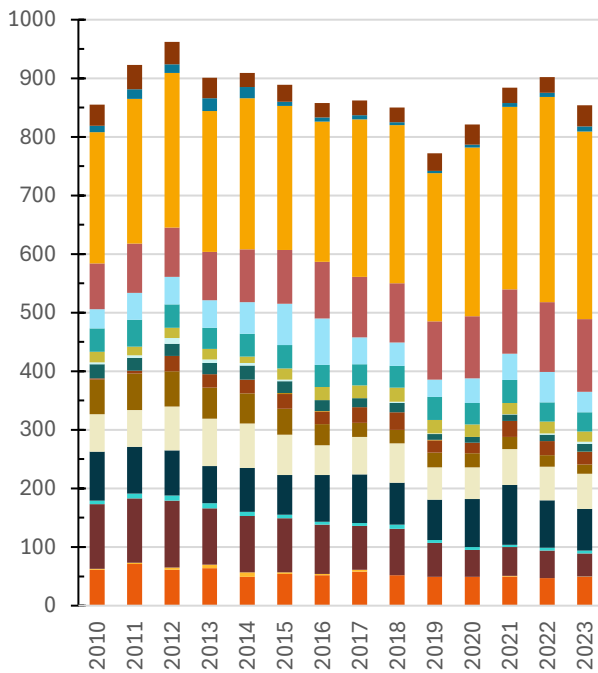


**Kuva 20.** Työpaikkojen jakauma vuonna 2023 työnantajasektoreittain sekä niiden sisäisesti päätoimialoittain. Lähde: Tilastokeskus, Väestötilastopalvelu 2026.

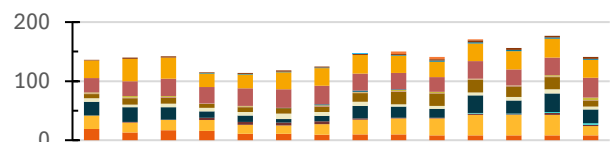
Tarkasteltaessa työpaikkojen muutosta vuosien 2010–2023 välillä, on työpaikkojen kokonaismäärä laskenut. Työpaikkojen määrä on vaihdellut tarkastelujaksolla 1300–1500 välillä. Suurin osa työpaikoista, 65 % vuonna 2023, sijoittui kirkonkylälle. Murrossa oli 11 %, Temmeksen kirkonkylällä ja Ängeslevällä 4,9 %, Markkuulla 2,2 %, Keskikylällä 1,9 % ja Suutarinkylällä sekä Haurukyällä 0,3 % työpaikoista.



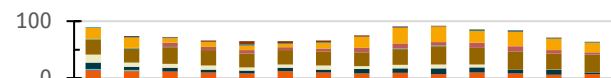
Kirkkonkylä



Murto



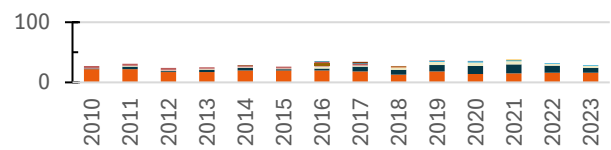
Temmeksen kirkkonkylä



Ängeslevä



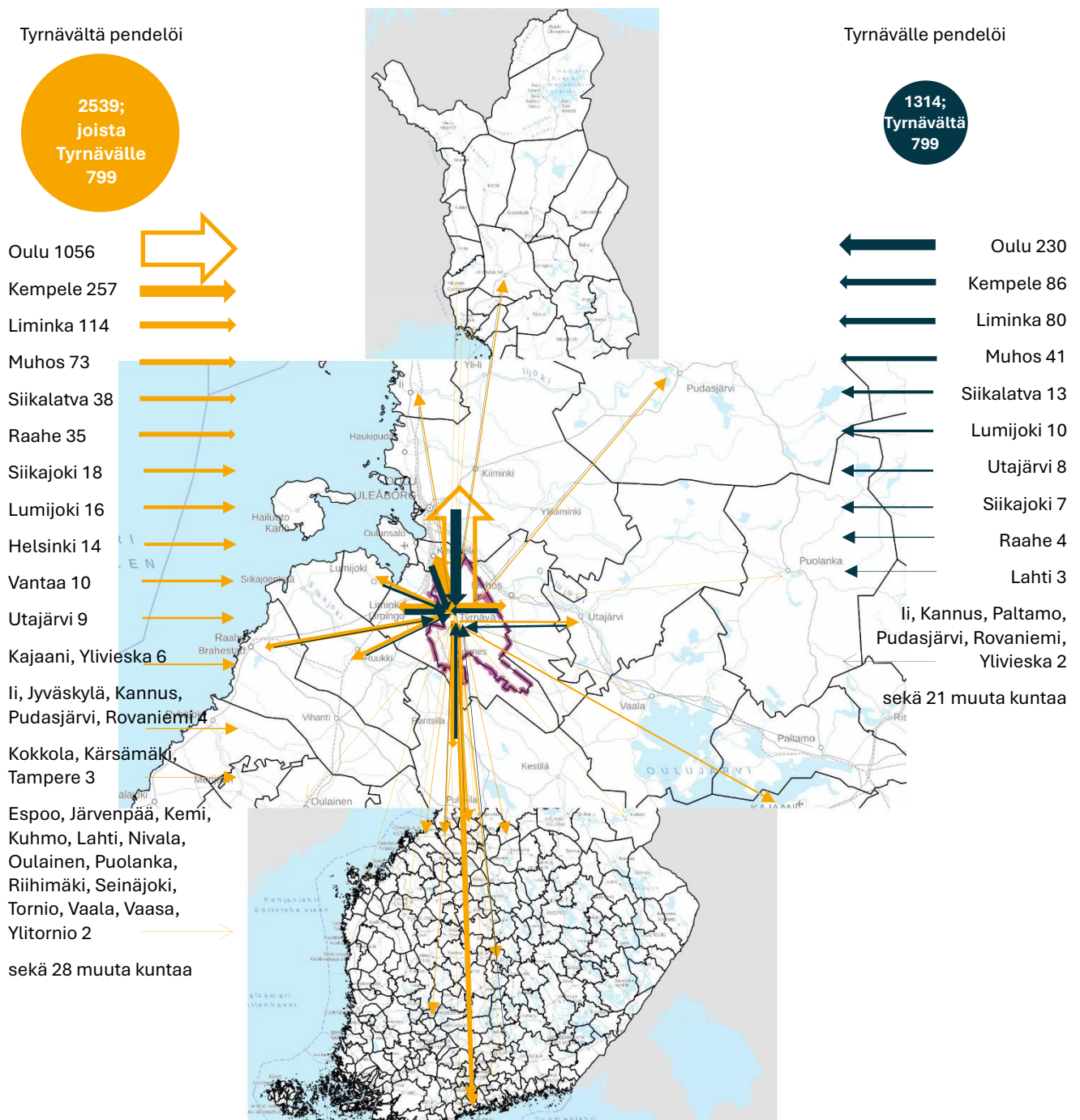
Markkuu



**Kuva 21.** Työpaikat vuosina 2010–2023 toimialoittain ja alueittain. Lähde: Tilastokeskus, Väestötilastopalvelu 2026.

### 1.3.2 Työssäkäynti ja pendelöinti

Työpaikkaomavaraisuus ilmaisee alueella työssäkävien ja alueella asuvan työllisen työvoiman määrän välisen suhteen. Tyrnävän työpaikkaomavaraisuus vuonna 2023 oli 52 %. Kirkonkylällä työpaikkaomavaraisuus oli 68 %, Temmeksen kirkonkylällä ja Ängeslevällä 42 %, Keskikylällä 32 %, Murrossa, Markkuulla ja Suutarinkylällä 21 % ja Haurukylällä 5 %. Mitä pienempi työpaikkaomavaraisuus on, sitä enemmän alueella asuu asukkaita suhteessa siellä oleviin työpaikkoihin.

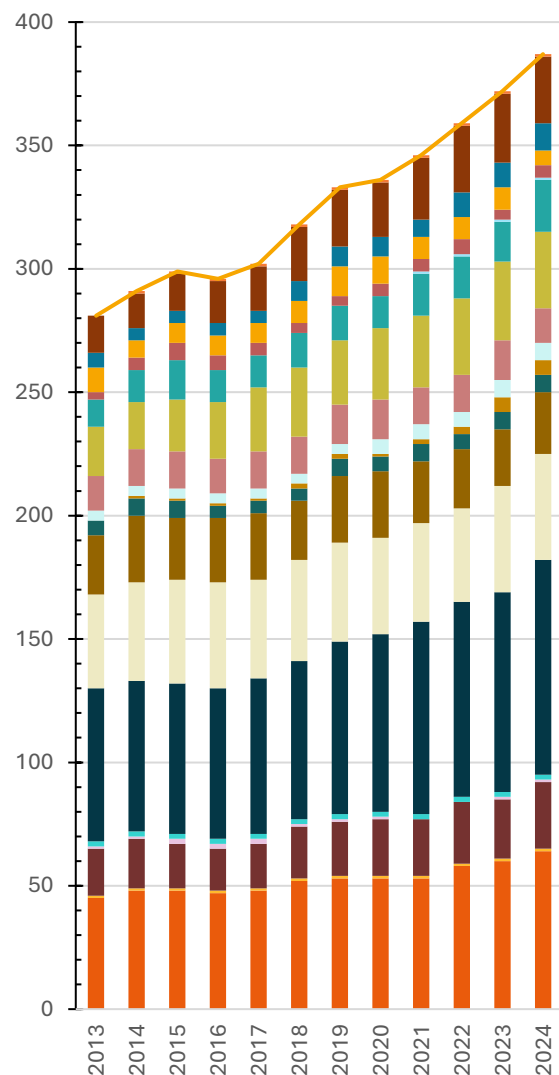


**Kuva 22.** Pendelöinti Tyrnävältä [oranssilla] ja Tyrnävälle [sinisellä] vuonna 2023. Lähde: Tilastokeskus, Väestötilastopalvelu 2026.

Oulun seutu on yhtenäistä työssäkäyntialuetta, mikä näkyy Tyrnävän pendelöintitilastoista. Hieman alle kolmannes tyrnäväläisistä työssäkävivistä työskentelee Tyrnävällä ja Oulussa työskenteleviä tyrnäväläisiä on 10 prosenttiyksikköä enemmän. Kaikkiaan Tyrnävältä pendelöidään 63 kuntaan tai kaupunkiin Suomessa ja Tyrnävälle pendelöidään 37 kunnasta tai kaupungista. Nettopendelöinti Tyrnävän ja muiden kuntien välillä on negatiivinen eli Tyrnävältä käydään useammin muualla töissä kuin tullaan Tyrnävälle töihin. Alle neljän pendelöijän alueiden joukossa on kuntia, joista tullaan Tyrnävälle enemmän töihin kuin Tyrnävältä mennään kyseisiin kuntiin. Vuonna 2023 sellaisia olivat Lahti ja Paltamo.

### 1.3.3. Yrittäjyys ja toimitilat

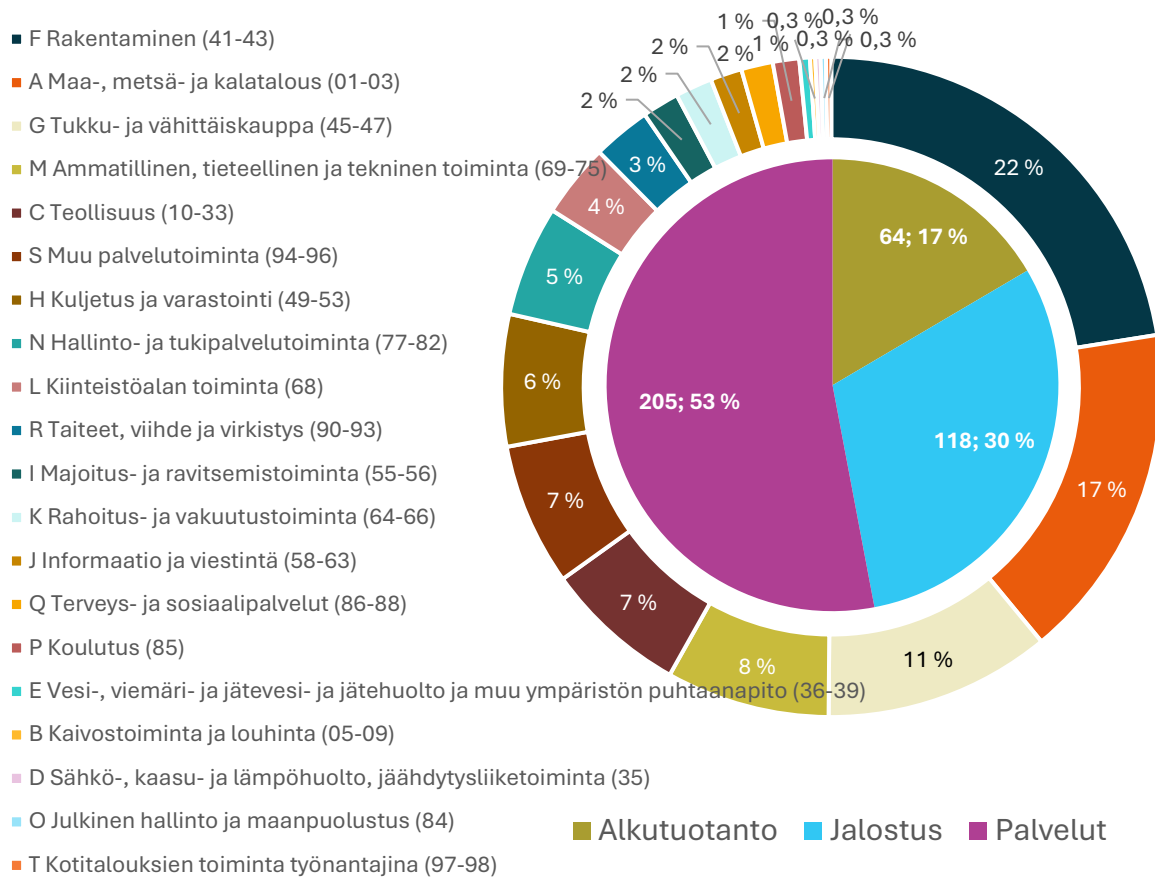
#### 1.3.3.1. Yritykset



**Kuva 23.** Yritysten määrän kehittyminen Tyrnävällä toimialoittain (TOL2008) 2013–2024. Lähde: Tilastokeskus, Statfin 2026.

Tyrnävällä oli vuoden 2024 lopussa 387 yritystä. Yritysten määrä on kasvanut jatkuvasti vuodesta 2013 alkavalla tarkastelujaksolla. Kasvua on ollut edeltävän kymmenen vuoden kuluessa yhteensä 33 %. Hieman yli puolet yrityksistä on palvelualalla (53 %), vajaa kolmannes jalostusalalla (30 %) ja 17 % maa- ja metsätalouselialla. Yritysten sijoittuminen eri toimialoille on luettavissa kuvasta 24.

Yritysten määrän seuranta perustuu Verohallinnon yrityksiä koskevien rekisteröintitietojen perusteella toiminnassa olleiden yritysten lukumäärään, kattaen sekä liiketoiminnasta tai kiinteistön käyttöoikeuden luovutuksesta arvonlisäverovelvolliset yritykset, että työnantajina toimivat yritykset. Tämä yritysten määrää kuvannut yrityslista ei jatkossa ole vertailukelpoinen Yritysdemografia tilastoon siirryttäessä.



**Kuva 24.** Tyrnävän yritysten jakauma toimialoittain vuonna 2024. Lähde: Tilastokeskus, Statfin 2026.

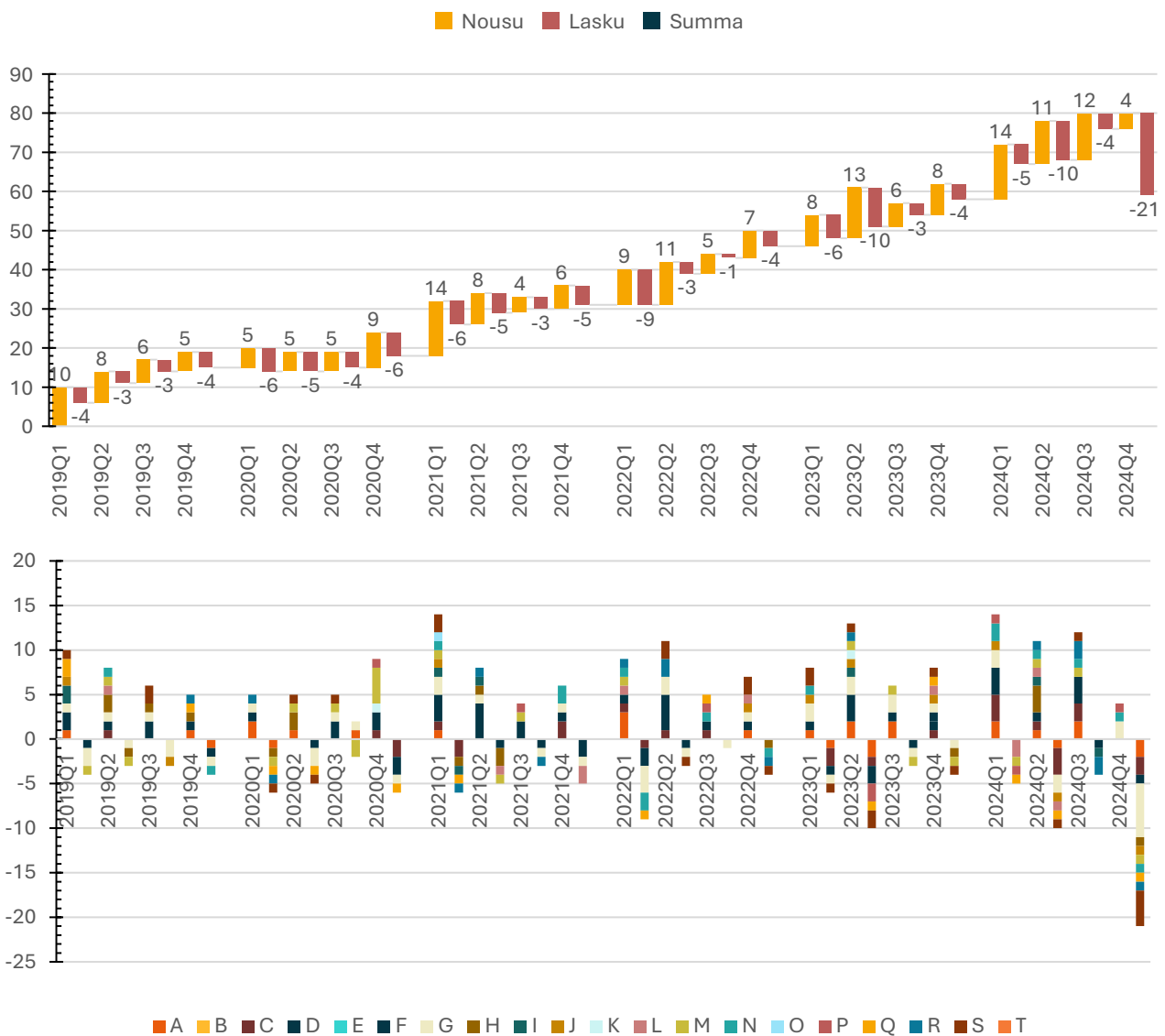
Taulukkoon 7 on tuotu yritykset ja työpaikat toimialoittain (TOL2008) tyrnävällä vuodelta 2023, joka on tuorein tilastovuosi työpaikkojen jakaumasta. Tarkastellessa ristiin yrityksiä ja työpaikkoja, huomataan, että eniten työllistävät toimialat ovat Q terveys- ja sosiaalipalvelut, P koulutus ja O julkinen hallinto. Näistä sekä koulutus että julkinen hallinto muodostuvat kokonaisuudessaan Tyrnävän kunnan työpaikoista. Lisäksi kuntaorganisaation toimipaikkojen työpaikkoja kirjautuu N hallinto- ja tukipalvelut sekä R taiteet, viihde ja virkistys -toimialoille. Tyrnävän kunnan toimipaikkojen työpaikkoja sisältävät toimialat on korostettu taulukossa oranssilla taustavärillä. Keskimäärin tyrnäväläiset yritykset työllistävät 3,5 henkilöä. Sitä enemmän työllistäviä toimialoja edellä mainittujen kolmen suurimman työllistäjän lisäksi ovat B kaivostoiminta ja louhinta, T kotitalouksien toiminta työnantajina, N hallinto- ja tukipalvelutoiminta, I majoitus- ja ravitsemistoiminta sekä E vesi-, viemäri- ja jätevesi-, jätehuolto ja muu ympäristön puhtaanapito.

**Taulukko 7.** Yritykset ja työpaikat toimialoittain Tyrnävällä vuonna 2023 järjestettynä työllistävimpien toimialojen mukaan. Taulukosta korostettu oranssilla toimialat, joissa kuntaorganisaatio ainoana tai yhtenä toimijana. Lähde: Tilastokeskus, Statfin ja Väestötilastopalvelu, 2026.

Toimiala (TOL2008)	Yritykset		Työpaikat		Työpaikat ka / yritys	Suurimmat toimialat päätoimialan sisällä
	lkm	osuus %	lkm	osuus %		
Q Terveys- ja sosiaalipalvelut (86-88)	9	2,4	378	28,8	42,0	terveyspalvelut sosiaalihuollon palvelut
P Koulutus (85)	4	1,1	162	12,3	40,5	koulutus
O Julkinen hallinto ja maanpuolustus (84)	1	0,3	36	2,7	36,0	julkinen hallinto
B Kaivostoiminta ja louhinta (05-09)	1	0,3	18	1,4	18,0	muu kaivostoiminta ja louhinta
T Kotitalouksien toiminta työnantajina (97-98)	1	0,3	14	1,1	14,0	
N Hallinto- ja tukipalvelutoiminta (77-82)	16	4,3	76	5,8	4,8	kiinteistön- ja maisemanhoito
I Majoitus- ja ravitsemistoiminta (55-56)	7	1,9	29	2,2	4,1	ravitsemistoiminta
E Vesi-, viemäri-, jätevesi- ja jätehuolto (36-39)	2	0,5	8	0,6	4,0	
H Kuljetus ja varastointi (49-53)	23	6,2	61	4,6	2,7	maaliikennekuljetus
A Maa-, metsä- ja kalatalous (01-03)	60	16,1	158	12,0	2,6	kasvinviljely ja kotieläintalous
K Rahoitus- ja vakuutus- toiminta (64-66)	7	1,9	14	1,1	2,0	rahoitusta ja vakuuttamista palveleva toiminta
C Teollisuus (10-33)	24	6,5	46	3,5	1,9	koneiden ja laitteiden korjaus, huolto ja asennus vaatteiden valmistus
G Tukku- ja vähittäiskauppa (45-47)	43	11,6	75	5,7	1,7	vähittäiskauppa
F Rakentaminen (41-43)	81	21,8	138	10,5	1,7	erikoistunut rakennustoiminta talonrakentaminen
S Muu palvelutoiminta (94-96)	28	7,5	41	3,1	1,5	muut henkilökohtaiset palvelut
R Taiteet, viihde ja virkistys (90-93)	10	2,7	12	0,9	1,2	urheilutoiminta kulttuuri- ja viihdetoiminta
M Ammatillinen, tieteellinen ja tekninen toiminta (69-75)	32	8,6	21	1,6	0,7	arkkitehti- ja insinööripalvelut
L Kiinteistöalan toiminta (68)	16	4,3	5	0,4	0,3	
J Informaatio ja viestintä (58-63)	6	1,6	1	0,1	0,2	ohjelmistot, konsultointi ja siihen liittyvä toiminta
D Sähkö-, kaasu- ja lämpöhuolto, jäädytysliiketoiminta (35)	1	0,3	0	0,0	0,0	
<b>Yhteensä</b>	<b>372</b>	<b>100</b>	<b>1314</b>	<b>100</b>	<b>3,5</b>	

### 1.3.3.2. Aloittaneet ja lopettaneet yritykset

Aloittaneiden ja lopettaneiden yritysten seuranta perustuu Verohallinnon eri rekistereistä kerättyihin tietoihin. Aloittaneiden ja lopettaneiden yritysten tiedot julkaistaan neljännesvuosittain. Kuvaan 25 on koottu vuosien 2019–2024 aloittaneiden ja lopettaneiden yritysten tiedot. Vuositasolla tarkastellen aloittaneiden ja lopettaneiden yritysten välinen suhde on ollut positiivinen. Aloittaneet yritykset on kuvattu oranssilla ”nousu” palkilla ja lopettaneet punaisella ”lasku” palkilla. Aloittaneiden ja lopettaneiden välinen erotus sinisellä kuvattu ”summa” siirtää tarkastelun seuraavalle vuosineljännekselle. Alemmassa kaaviossa aloittaneet ja lopettaneet yritykset on kuvattu toimialoittain TOL2008 toimialaluokituksen kirjaintasolla. Selitteen väritys vastaa muita tässä liitteessä tehtyjä toimialatarkasteluja ja kirjainluokkien nimet ovat luettavissa esimerkiksi kuvasta 24.

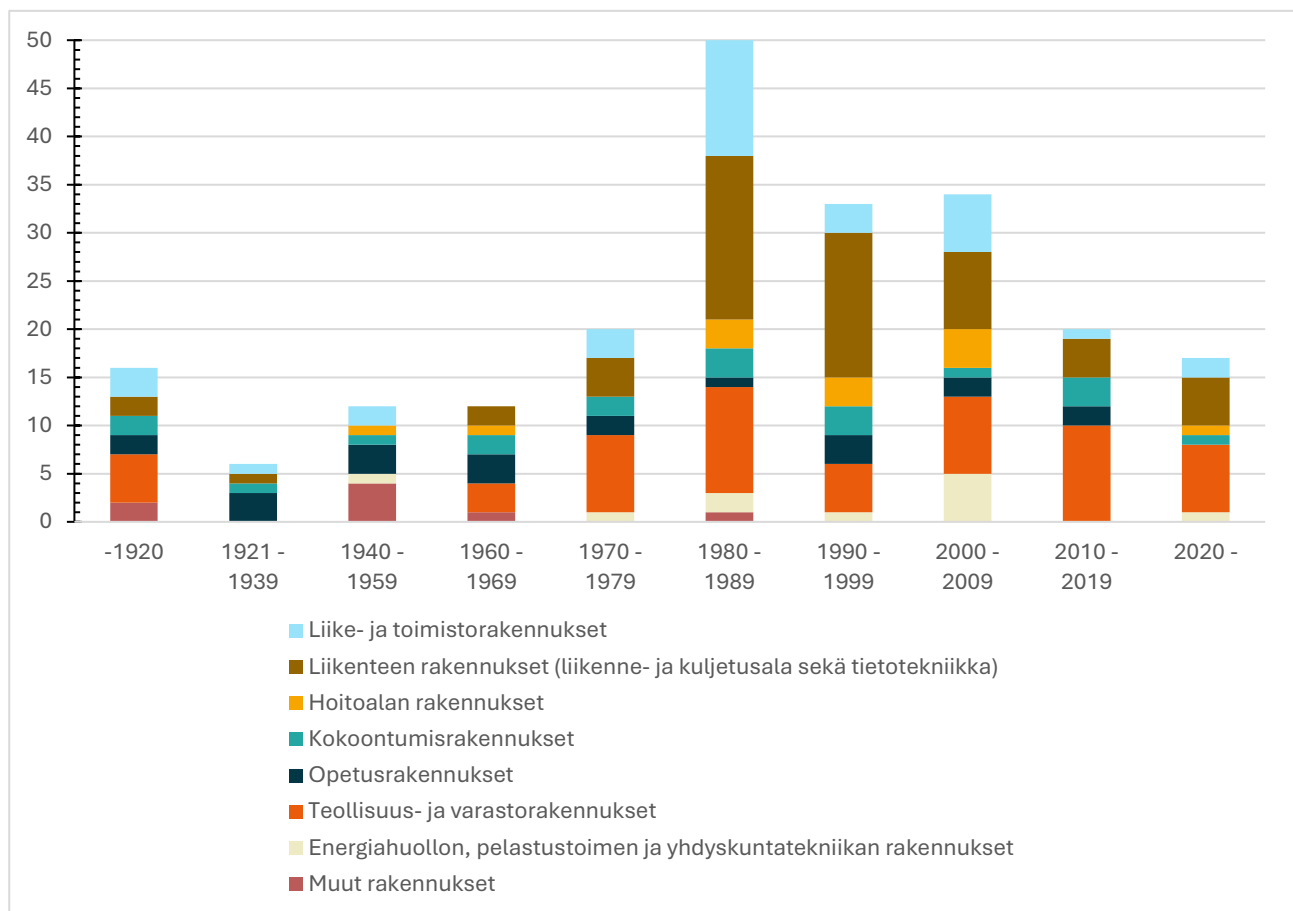


**Kuva 25.** Aloittaneet ja lopettaneet yritykset summattuna ja toimialoittain [TOL2008] vuosina 2019–2024. Lähde: Tilastokeskus, Statfin 2026.

### 1.3.3.3. Toimitilarakennukset

Toimitilarakennuksia Tyrnävällä on vuoden 2024 tietojen mukaan yhteensä 220. Rakennuskantaan ei pääsääntöisesti sisälly maatalousrakennukset. Rakennuksen luokittelu käyttötarkoituksen mukaan määräytyy pääasiassa sen perusteella, mihin suurinta osaa rakennuksen kerrosalasta käytetään.

Vuosikymmenittäin tarkasteltuna 1980-luvulla rakennettuja toimitilarakennuksia on Tyrnävällä eniten ja seuraavina ovat 1990- ja 2000-luvulla rakennetut rakennukset. Tilastoiduista rakennuskannan luokista reilu neljännes on liikenteen rakennuksia sekä teollisuus- ja varastorakennuksia. Liike- ja toimistorakennuksia on 15 %, opetusrakennuksia 10 % ja muita rakennusluokkia alle 10 % kaikista toimitilarakennuksista.



**Kuva 26.** Toimitilojen rakennusvuodet Tyrnävällä vuoden 2024 tiedoilla. Lähde: Tilastokeskus, Statfin 2026.

### 1.3.4. Elinvoimaindeksi ja Tyrnävän sijoittuminen EVP-indeksin vertailussa

FCG:n ja MDI:n kehittämä kuntien elinvoimaa, vetovoimaa ja pitovoimaa kuvaava EVP-indeksi koostuu elinvoima- sekä veto- ja pitovoimaindekseistä, jota molemmat perustuvat kymmenen avainmuuttujan avulla tehtävään yhteistarkasteluun, jossa tulosten perusteella Manner-Suomen kunnat asetetaan keskinäiseen järjestykseen asteikolla 0–100. Kuntaliitto on vuonna 2026 korvannut EVP-indeksillä aikaisemmin käytössä olleen elinvoimaindikaattorin ja myös kuntatason tarkastelussa on mielekästä käyttää yhtenäistä koko maan kuntia vertailevaa indeksilukua. FCG:n ja MDI:n EVP-indeksi julkaistiin helmikuun alussa vuonna 2026 kolmannen kerran.

Elinvoimaindeksin avainmuuttujat 2025 (Lähde: MDI:n EVP-indeksi 2026):

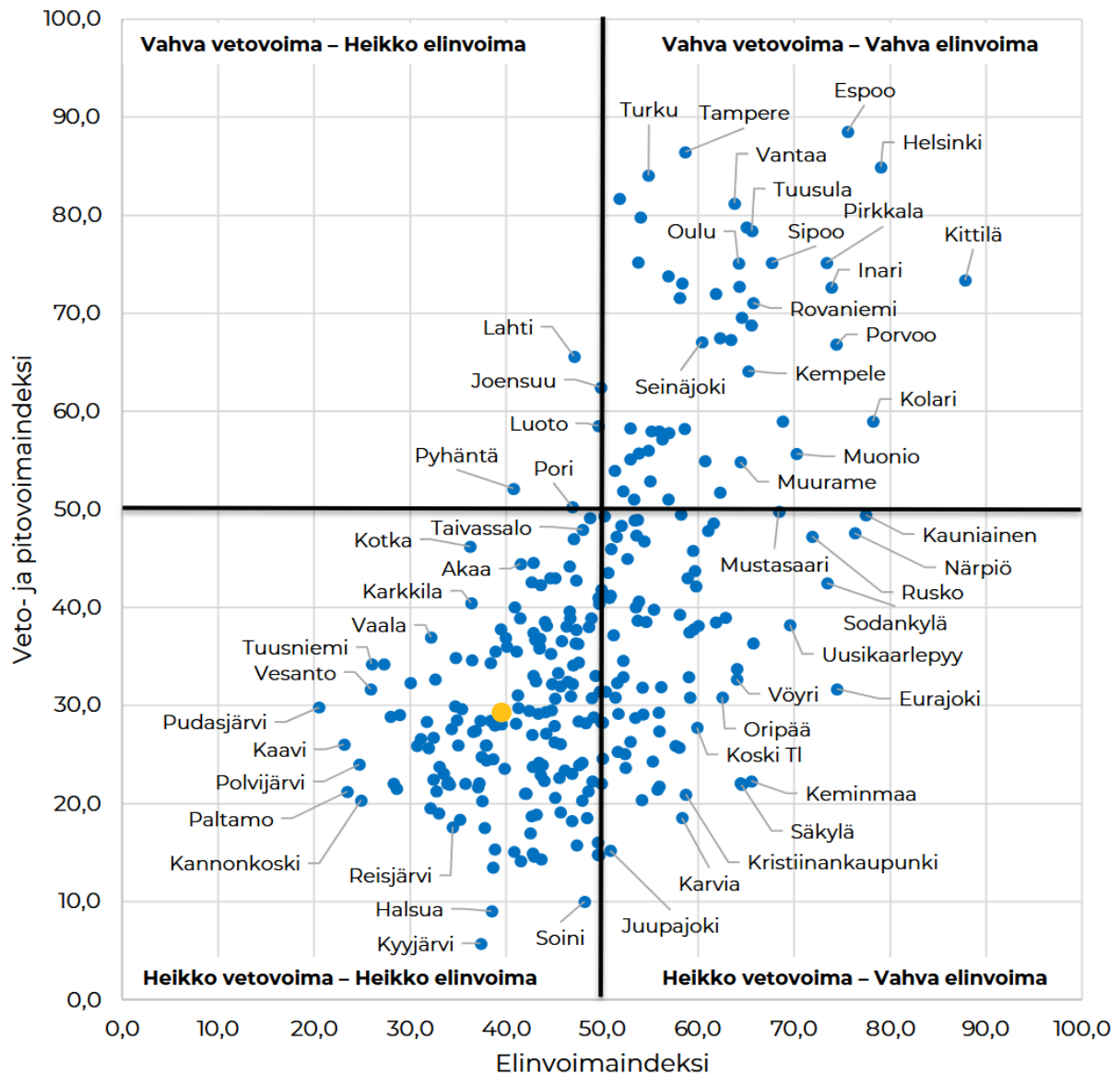
---

Työllisten Tulonsaajien mediaanitulot 2024
Yritystiheys 2024
34–44-vuotiaiden työllisyysaste (%) 2024
Työpaikkaomavaraisuusaste (%) 2024*
Taloudellinen huoltosuhde 2024
Työpaikkamuutos % (avoin sektori)
viimeisen kolmen vuoden aikana (2022–2024)*
Talouseluindeksi 2024
Yrityspäristä (1 000 as. kohden) 2024
Koulutustasoindeksi 2024
Sairastavuusindeksi (2023–2024)

---

Elinvoimaan liittyvät muuttujat kohdistuvat alueiden tulo- ja talous-, yritys-, työllisyys-, koulutus- ja terveysdynamiikkaan. Talouseluindeksi yhdistää monta eri talousmuuttujaa ja mahdollistaa kuntien välisen taloudellisen kestävyuden ja sopeutumiskyvyn vertailun. Tyrnävän vuoden 2025 tarkastelun sijoitus elinvoimaindeksillä mitattuna on 39,3. Tällä luvulla Tyrnävä sijoittuu toiseksi alimpaan 30-45 luokkaan (kokonaisluokitus alle 30, 30,0-45, 45,1-60, 60,1-75, yli 75). Muutos Tyrnävän elinvoimaindeksissä vuodesta 2020 vuoteen 2025 on ollut -2,6 – - 5,0 välillä eli kehitys on mennyt vähäisesti heikompaan suuntaan. Tällä tarkastelujaksolla koko Suomen kuntien muutos on vaihdellut yli -10–18,7 välillä (Lähde: MDI:n EVP-indeksi 2026).

EVP-kokonaisindeksi muodostetaan elinvoima- ja veto- ja pitovoimaindeksien keskinäisestä keskiarvosta. Tyrnävän kunta sijoittuu 34,4 arvolla toiseksi alimpaan luokkaan (kokonaisluokitus alle 30, 30,0-45, 45,1-60, 60,1-75, yli 75) ja elinvoima- ja vetovoimaindeksin nelikentässä Tyrnävän sijainti on heikon vetovoiman ja heikon elinvoiman ruutuun sijoittuvan kuntajoukon keskivaiheilla. Sijoittuakseen vahvan veto- tai elinvoiman ruutuun tulee kyseisen indeksin nousta yli 50. Muutos Tyrnävän EVP-kokonaisindeksissä vuodesta 2020 vuoteen 2025 on ollut -0,1 – -2,5 välillä eli mennyt hieman heikompaan suuntaan, mitä selittää elinvoimaindeksin vähäinen heikkeneminen. Kokonaisindeksi muutoksen vaihteluväli kaikissa Manner-Suomen kunnissa tarkastelujaksolla oli -14,6–11,5 välillä. Kokonaisindeksi kasvoi kaikkiaan 158 kunnassa ja laski 134 kunnassa.



**Kuva 27.** Elinvoima- ja vetovoimaindeksi nelikenttä, Manner-Suomen kunnat 2025, Tyrnävä korostettu oransilla. Lähde: MDI:n EVP-indeksi 2026.

## 2. Strategisten valintojen mittarit ja niiden seuranta

Tyrnävä – kylien kunta kuntastrategian 2026–2029 strategisia valintoja on neljä:

**Edistämme yrittäjyyttä ja ennakoimme kasvun tarpeet**

**Olemme avoin ja osallistava kunta**

**Pidämme huolta pitovoimasta ja kasvatamme vetovoimaa**

**Tarjoamme lapsille ympäristön kasvaa tulevaisuuden osaajiksi**

Jokaiselle yllä olevalle strategiselle valinnalle on määritelty sitä koskevat tavoitteet, toimenpiteet ja onnistumisen mittarit. Strategisten valintojen mittareiden seuranta varten jokaiselle mittarille on kirjattu tuorein saatavilla oleva koko vuoden tai vuoden viimeisen päivän tilanteen mukainen seurantamittarin lähtötaso. Vuoteen 2029 on mittarikohtaisesti asetettu tavoitetaso, mihin strategiakauden aikana pyritään. Vuosittain toteutettavan strategian seurannan yhteydessä mittarikohtaisesti tarkastellaan kehityksen suuntaa ja sitä, onko asetettu tavoitetaso meneillään olevalla muutoksella saavuttamassa vai ollaanko jäämässä jälkeen tavoitellusta kehityksestä oheisella liikennevalomallilla:

### Onnistumisen mittareiden seuranta



kehitys jäänyt selvästi jälkeen asetetusta tavoitteesta



kehitys jäämässä jälkeen asetetusta tavoitteesta



kehitys saavuttamassa asetetun tavoitteen

## Edistämme yrittäjyyttä ja ennakoimme kasvun tarpeet

Onnistumisen mittarit	Lähtötaso	Seuranta			Tavoitetaso 2029	Muutos %
		26	27	28		
Yritysten lukumäärän kasvu	347 [2025]				400	7
Uudet ja sijoittuneet yritykset, lukumäärä vuodessa	46 [2025]				52	13
Kuntalisän myötä vakituisesti työllistyneiden osuus kuntalisää hyödyntäneistä työnhakijoista	14 % [2025]				70 %	56
Pitkäaikaistyöttömien osuus työttömistä työnhakijoista	29,85 % [2025]				20 %	9,9
Työttömyysaste (18–74-vuotiaat) *	6,4 % [2024]				< 7 %	0
Kuntavero-, kiinteistövero- ja yhteisöverotuottojen kehitys	12 475 691 [2025]				13 099 476	5
Työpaikkaomavaraisuuden nostaminen*	51,8 % [2023]				55 %	3,2
Työpaikkojen määrän kehitys*	1314 [2023]				1445	10
Verkkosivujen tietojen ajantasaisuuden ylläpitäminen	95 % [2025]				98 %	3
Kehitysyhtiön ja työllisyyspalvelujen yrittäjäkontaktien lukumäärä vuodessa	150 [2025]				150	0
Kotimaisten elintarvikkeiden korkean osuuden ylläpitäminen ruokapalveluiden käyttämissä elintarvikkeissa	84–86 % [2025]				84–86 %	0
Kansallisen kynnyksarvon ylittävistä hankinnoista etukäteen tiedottaminen kunnan verkkosivuilla	70 % [2025]				100 %	30
Uudet asuinhuoneistot, lukumäärä vuodessa	13 [2025]				15	15
Yksityiset toimitilainvestoinnit uusiin toimitiloihin, kahden edeltävän vuoden keskiarvo	4 [2025]				5	25
Luovutettujen yritystonttien lukumäärä vuodessa	0 [2025]				2	200
Elinvoimaindeksi [alueelliset elinvoimaerot Manner- Suomen kunnissa, perustuu 10 avainmuuttujan vaihteluun, koko maa 0-100]**	39,34 [2025]				> 40	1,7

\*) Lähde: Tilastokeskus, 2026 \*\*) Lähde: FCG ja MDI, 2026

## Olemme avoin ja osallistava kunta

Onnistumisen mittarit	Lähtötaso	Seuranta			Tavoitetaso 2029	Muutos %
		26	27	28		
Sosiaalisen median kanavien (Meta) keskimääräisten päivittäisten katseluiden kehittyminen	3363 [2025]				3700	10
Palautekanavien kautta tulleen palautteen käsittelyaika	4,4 [2025]				3	- 32
EVA:n näkyminen valmistelumateriaaleissa	1 % [2025]				5 %	4
Vanhus- ja vammaisneuvoston ja nuorisovaltuuston annettujen lausuntojen ja aloitteiden lukumäärä vuodessa	4 [2025]				10	150
Lapsiparlamentin tms. perustaminen	0 % [2025]				100 %	100
Tilojen esteettömyyskuvauksien ajantasaisuus kunnan verkkosivuilla	0 % [2025]				100 %	100
Kuntalaisten tyytyväisyys kunnan palveluihin, kaikkien palvelujen keskiarvo asteikolla 1-5	3,4 [2024]				4,4	29
Kuntalaiskyselyjen vastausaktiivisuus % kuntalaisista	2,4 % [2025]				5 %	2,6
Kunnan järjestämien keskustelu- ja asukas-tilaisuuksien sekä muiden osallistavien tapahtumien määrä tapahtumakalenterissa	24 [2025]				ka 0,5 / vk pl. loma-ajat 7 vk	0
Kunnan järjestämien yleisötapahtumien määrä tapahtumakalenterissa	45 [2025]				ka 1 / vk pl. loma-ajat 7 vk	0
Työtyytyväisyyden kehittyminen, kokonaiskeskiarvo [*opetuspalvelujen pilotti]	3,8* [2025]				4,0	5
Henkilöstön vaihtuvuus	5,6 % [2025]				5 %	- 0,6

## Pidämme huolta pitovoimasta ja kasvatamme vetovoimaa

Onnistumisen mittarit	Lähtötaso	Seuranta			Tavoitetaso 2029	Muutos %
		26	27	28		
Asukasluvun kehitys*	6469 (2025)				6800	5
Luovutettujen asuintonttien lukumäärä vuodessa	8 (2025)				12	50
Kuntien välinen muuttovoitto tai -tappio vuodessa*	- 63 (2025)				> 0	> 100
Asukastyytyväisyyden mitattavuuden käyttöönotto	0 % (2025)				100 %	100
Tekijöitä Tyrnävällä -yrityshakemiston Tyrnävällä palveluja tarjoavat yritykset	53 (2025)				159	200
Hyte-kerroin (Hyvinvoinnin ja terveyden edistämisen valtiosuuden lisäosa)	59 (2024)				75	27
Kirjaston kokonaislainausmäärän kehittyminen	118 042 (2025)				120 400	2
Liikuntatilojen käyttöasteen keskiarvo, kaikki tilat yhteensä	27 % (2025)				35 %	8
Ulkoliikuntapaikkojen käyttäjämäärien mitattavuuden käyttöönotto	0 % (2025)				10 %	10
Kunnan päätapahtumat ja messuosallistumisten määrä	6 (2025)				6	0
Kunnan päätapahtumien sometapahtumavastausten määrä	2 907 (2025)				3052	5
Kylien neuvottelukunnan perustaminen	0 % (2025)				100 %	100
Yhteistyösopimukseen kirjattujen kuntavetoisten kyläkohtaisten toimenpiteiden toteuttaminen yhteensä vuodessa %	52 % (2025)				80 %	28
Veto- ja pitovoimaindeksi (alueelliset erot Manner- Suomen kunnissa, perustuu 10 avainmuuttujan vaihteluun, koko maa 0-100)**	29,56 (2025)				> 30	1,5
EVP-indeksi; yhdistelmä elinvoima- sekä veto- ja pitovoimaindeksistä**	34,4 (2025)				> 35	1,7

\*] Lähde: Tilastokeskus, 2026 \*\*] Lähde: FCG ja MDI, 2026

## Tarjoamme lapsille ympäristön kasvaa tulevaisuuden osaajiksi

Onnistumisen mittarit	Lähtötaso	Seuranta			Tavoitetaso 2029	Muutos %
		26	27	28		
Lapsiperheiden osuus perheistä*	51 % [2024]				52 %	1
Kokee kouluinnostusta, keskiarvo % 4.–5. ja 8.–9. luokan oppilaista**	32 % [2025]				35 %	3
Tapaturma koulussa tai koulumatkalla lukuvuoden aikana, keskiarvo % 4.–5. ja 8.–9. luokan oppilaista**	27,5 % [2025]				20 %	- 7,5
Koulutuksen ulkopuolelle jääneiden 17–24-vuotiaiden osuus vastaavan ikäisistä*	4,6 % [2023]				2,5 %	- 2,1
Tyrnävällä suoritettujen 2. asteen tutkintojen määrä	20 [2025]				30	50
Korkeakouluasteen tutkinnon suorittaneiden osuus [%] 20 vuotta täyttäneistä	25,3 % [2024]				26 %	0,7
Nuorisotyöttömyyden (18–24-vuotiaat) osuuden [%] kehittyminen*	6 % [2024]				2 %	- 4
Alle 18-vuotiaiden osallistujamäärät kunnan tukemiin liikunnallisiin toimintoihin, sisältäen seuratoiminta ja tapahtumat	10 697 [2025]				13 370	25
Lasten ja nuorten fyysinen toimintakyky (MOVE! -mittaus), keskiarvo % 5. ja 8. luokan oppilaista, joilla mittaustulos heikko**	25,5 % [2025]				22,5 %	- 3
Harrastamisen Suomen mallin kerhoihin ilmoittautuneiden lasten määrä vuosittain	571 [2025]				600	5
Harrastaa jotain ainakin kerran viikossa, keskiarvo % 4.–5. sekä 8.–9. luokan oppilaista**	79 % [2025]				83 %	4
Nuorisotoimen lasten ja nuorten kohtaamisten määrä vuosittain	16 997 [2025]				17 000	0
Kirjaston ja koulujen sekä vakan yhteistyö, vierailujen yhteismäärä	280 [2025]				300	7
Kirjaston lasten ja nuorten lainausmäärän kehittyminen	67 770 [2025]				71 160	5

\*) Lähde: Tilastokeskus, 2026 \*\*) Lähde: Sotkanet, 2026

