



Tyrnävä 

Tyrnävä – kylien kunta
Kuntastrategia 2026–2030

Kunnanhallitus 20.4.2026 § 91
Kunnanvaltuusto 27.4.2026 § 12

Mikä kuntastrategia?

Kuntalaki määrittelee kuntastrategian valtuuston päättämäksi kunnan toiminnan ja talouden pitkän aikavälin tavoitteiksi (Kuntal 37 §):

Kuntastrategian tulee perustua arvioon kunnan nykytilanteesta sekä tulevista toimintaympäristön muutoksista sekä niiden vaikutuksista kunnan tehtävien toteuttamiseen.

Kuntastrategiassa otetaan huomioon

- asukkaiden hyvinvoinnin edistäminen,
- palveluiden järjestäminen ja tuottaminen,
- kunnan tehtäviä koskevissa laeissa säädetyt palvelutavoitteet,
- omistaja- ja henkilöstöpolitiikka,
- kunnan asukkaiden osallistumis- ja vaikuttamismahdollisuudet sekä
- elinympäristön ja alueen elinvoiman kehittäminen.

Tyrnävän kuntastrategiaa 2026–2030 on valmisteltu kunnanhallituksen ohjaus- ja työryhmän alaisuudessa elokuusta 2025 alkaen. Valmistelun aikana on järjestetty päättäjille, kuntalaisille ja henkilöstölle avoimia, myös sähköisen kommentoinnin mahdollistavia, työpajoja ja kuntastrategian luonnos on kaikille avoimesti kommentoitavana 12/25-01/26.

Valmisteluaineisto on ollut saatavilla ja kommentoitavana verkkosivuilla www.tyrnava.fi/kuntastrategia.

Tyrnävä kylien kunta rakentuu hyvinvoinnin, elinvoiman ja yhteisöllisyyden kautta. Strategia asettaa tavoitteet ja ohjaa niitä kohti.

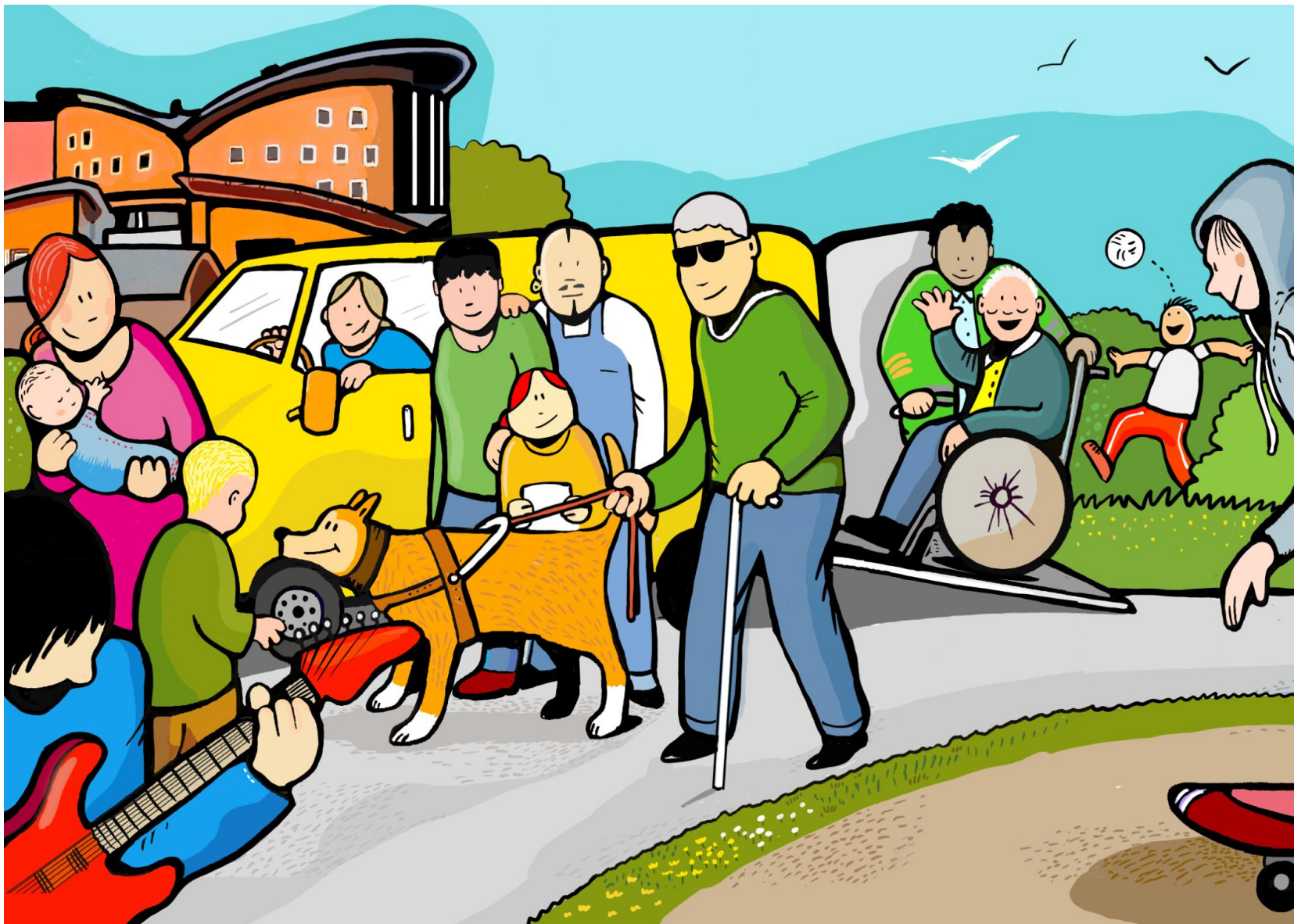
Kunnan toimintaa johdetaan valtuuston hyväksymän kuntastrategian mukaisesti (Kuntal 38 §). Kuntastrategia linjaa vuosittaista talouden suunnittelua ja kaikkea kehittämistoimia koko kuntaorganisaation työskentelyssä.

Kuntastrategiaa toteuttavia asiakirjoja ovat:

- talousarvio ja tilinpäätös,
- hyvinvointisuunnitelma,
- maankäyttösuunnitelma,
- elinkeinostrategia,
- viestintä- ja markkinointisuunnitelma,
- resurssiviisauden tiekartta ja
- valmiussuunnitelma.

Valtuusto arvioi vuosittain kuntastrategian toteutumista ja ajantasaisuutta talousarvio ja tilinpäätös -asiakirjojen kautta. Tarvittaessa talousarvion hyväksymisen yhteydessä on mahdollisuus ajantasaistaa hyväksytyä kuntastrategiaa tai siinä asetettuja tavoitteita vastaamaan muuttuvaa toimintaympäristöä.

Tyrnävän kuntastrategian 2026–2030 kuvitus
Esa Holopainen 2019, 2022 ja 2026.



Katsaus lähtötilanteeseen

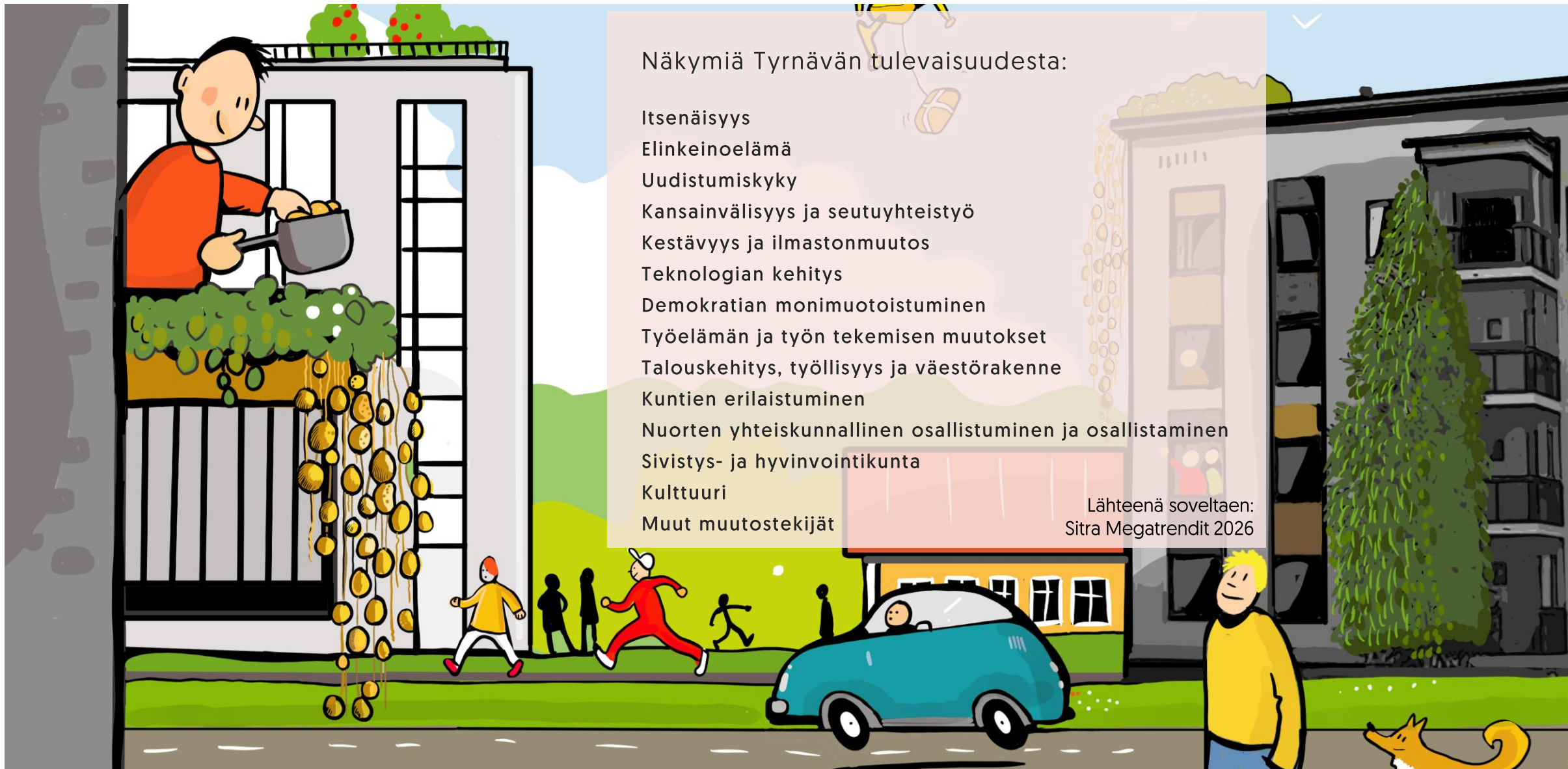
Tyrnävän väestö on ikärakenteeltaan nuori ja lapsirikas. Kolmannes tyrnäväläisistä on alle 17-vuotaita, työkäisistä kolmanneksen muodostaa 18–48-vuotiaat ja sitä vanhemmista ikäluokista kaikki yli 49-vuotiaat tyrnäväläiset.

Tyrnävän väkiluku on vuoden 2018 jälkeen ollut hienoisessa laskussa, muutoksen pysytellessä viime vuosina 10–37 välillä. Merkittävin ikäluokka poismuuttajien osuudessa on 16–21-vuotiaat.

Työpaikkoja Tyrnävällä on 1314, joista alkutuotannossa 12 %, jalostuksen työpaikkoja 16 % ja palvelualan 70,4 %. Työpakkaomavaraisuus on 51,8.

Lisätietoa liitteessä 1 Kuntastrategian 2026–2030 tilastokatsaus ja strategian seuranta

Lähde: Tilastokeskus 2026



Itsenäisyys

Tyrnäväläisillä on mahdollisuus ja tahto asua ja toimia itsenäisessä kunnassa nyt ja tulevaisuudessa. Olemme ylpeitä maaseutumaisesta asuinympäristöstä sekä kulttuuriympäristöistä. Tyrnävän sijainti Oulun kaupunkiseudulla on erinomainen yhdistelmä maaseudun rauhaa ja hyviä yhteyksiä valtakunnan pääväylällä sekä muihin kaupunkiseudun keskuksiin.

Elinkeinoelämä

Yrittäjien ja elinkeinoelämän puitteita vahvistetaan kunnan, Kehitysyhtiön ja elinkeinoelämän saumattomalla yhteistyöllä sekä mahdollistamalla uusien yritysten tulo kuntaan suunnitelmallisella ja yritysmyönteisellä maankäytön ohjauksella. Alkutuotanto on elinkeinona edelleen vahva ja sitä kehitetään luontopääoman ylläpitämisestä huolehtien. Robotiikka, automaatio ja tekoäly avaavat uusia mahdollisuuksia elinkeinoelämän ja palvelujen kehittymiseen. Luovien alojen nousu ja digitalisaatioon pohjautuvat ratkaisut mahdollistavat uuden yrittäjyyden.

Uudistumiskyky

Tulevaisuuden Tyrnävää määrittää kyky uudistua ja uudistaa toimintaansa suhteessa toimintaympäristön, kuten turvallisuustilanteen, talouskehityksen,

lainsäädännön ja luonnonvarojen, muutoksiin.

Kuntaa johdetaan tiedolla. Kuntalaisille kunta näyttäytyy aktiivisena toimijana, joka kykenee uudistumaan toimintaympäristössä tapahtuvien muutosten myötä ja vahvistamaan muutoksen positiivisia vaikutuksia. Uudistuminen ja yhteistyö perustuu vahvaan tahtotilaan, jossa toimintaa kehitetään yhdessä kuntalaisten, yritysten, järjestöjen ja kunnan muiden yhteisöjen kanssa vahvistamalla osallisuutta sekä avointa, monikanavaista ja läpinäkyvää viestintää.

Kansainvälisyys ja seutuyhteistyö

Tulevaisuudessa paikallistalous ja paikallinen kehitys on yhä voimakkaammin sidoksissa avoimiin markkinoihin, kansainväliseen kilpailuun ja talouden kehitykseen, jonka ennustettavuus on heikentynyt. Globalisaation sekä maailman talouden ja geopolitiikan tasapainon vaikutukset näkyvät myös kuntalaisille yhteiskuntaelämän eri osa-alueilla. Kunnan sisäinen ja lähiseudun yhteistyö korostuvat.

Kestävyys ja ilmastonmuutos

Tyrnävällä toteutetaan kestävän kehityksen mukaista toimintaa kunnan Hinku (hiilineutraalit kunnat) tavoitteiden ja -toimenpiteiden kautta. Ilmastonmuutos on osa kestävyyskriisiä, jolla on vaikutuksia pitkällä aikavälillä luonnonympäristöön,

ihmisten elinoloihin, talouteen ja yhteiskuntaan.

Ratkaisuja löytyy esimerkiksi kierto- ja biotaloudesta, hiilineutraaliudesta ja cleantechistä. Tyrnävällä vaikutamme merkittävästi kehitykseen omilla esimerkeillä, valinnoilla ja päätöksillä.

Teknologian kehitys

Tyrnävällä digitalisaatio mahdollistaa kunnan toiminnan avoimemman tarkastelun ja kuntalaisten monimuotoisemman osallistumisen. Samalla se luo uusia mahdollisuuksia uudentyypisille yritys-elämän, julkisen sektorin ja kansalaisyhteiskunnan verkostoille sekä uusia innovatiivisen organisoitumisen muotoja myös aika- ja paikkariippumattomasti.

Oppimisen uudet mahdollisuudet Tyrnävällä jo toimivan etälukion tapaan lisääntyvät. Teknologinen kehitys edistää etätöiden mahdollisuutta sekä toimintatapojen ja palveluiden ennakkoluulotonta, kuntalaisten hyvinvointia parantavaa kehittämistä tekoälyn ja robotiikan mahdollisuudet mukaan lukien.



Demokratian monimuotoistuminen

Kansalaisosallistuminen kanavoituu puolueiden, järjestöjen ja äänestämisen ohella uusia reittejä pitkin. Epämuodollisesti organisoitunut kansalaistoiminta kasvaa ja kansalaisaktivismi eri muodoissaan lisääntyy. Demokratiaa vahvistaviin osallistumisen innovaatioihin suhtaudutaan kunnassa positiivisesti. Päätöksenteko on avointa, helposti seurattavaa ja osallistavaa sallien kriittisyyden ja sisältäen halun ymmärtää erilaisia näkökulmia, mikä johtaa luottamuksen kasvamiseen ja parempaan päätöksentekoon lisäten hyväksyttävyyttä ja luottamusta hallinnon ja kuntalaisten välillä.

Työelämän ja työn tekemisen muutokset

Työelämän muutos kiihtyy tulevaisuudessa. Työmarkkinat eriytyvät globaalisti kilpailtuun ja paikalliseen, läsnäoloa edellyttävään työhön. Tulevaisuudessa edellytetään enemmän kykyä sietää jatkuvaa muutosta. Koulutuksen pitää entistä paremmin edistää osaamisen yhdistelyä ja vuorovaikutustaitoja. Hyvinvointia ja työkykyä ylläpitävät toimintatavat lisääntyvät tukemaan työssä jaksamista. Uudet, joustavat ja monimuotoiset työtavat lisääntyvät.

Hyödynnetään olemassa olevia tiloja etätöiden tekemisen mahdollistamiseen. Nuorempien sukupolvien tulo työmarkkinoille muuttaa osaltaan

organisaatiokulttuuria ja johtamiskäytäntöjä. Samalla niille ikäihmisille, jotka haluavat jatkaa työelämässä, järjestetään siihen mahdollisuus.

Talouseläminen, työllisyys ja väestörakenne

Tyrnävän yleinen taloustilanne pitää saada nousuun. Tyrnävän kunnan työttömyysprosentti pysyy alhaisena ja kunnan työpaikkaomavaraisuus sekä kunnassa olevien työpaikkojen määrä parantuvat merkittävästi. Kestävyyssvajeen kasvu pitää pysäyttää mm. työurien pidentämisellä, sosiaali- ja terveyspalvelujen kuntien välisellä yhteistyöllä sekä kuntahallinnon toiminnan tuottavuuden parantamisella.

Valtakunnallisesti väestörakenne ja -määrä ovat muuttumassa voimakkaasti. Väestömäärä kasvaa, keskittyy ja ikääntyy. Samalla työikäisten määrä pienenee ja huoltosuhde kääntyy epäedulliseksi. Osaavan työvoiman saatavuus, syrjäytymisen ehkäisy ja eriarvoisuus uhkaavat lisääntyä. Tyrnävän kunta ehkäisee omalla toiminnallaan muutosta ja samalla hallitsee negatiiviset muutostrendit.

Kuntaan halutaan muuttaa ja perustaa yrityksiä luoden uusia työpaikkoja. Kunnan palvelurakenne tukee väestönkasvua.

Kuntien erilaistuminen

Tyrnävän kunta on löytänyt omat vahvuudet ja kehittää niitä voimakkaasti luoden uusia työpaikkoja. Kunta on myös haluttu alue asua, elää ja yrittää. Tyrnävän kunta tunnetaan turvallisesta ja hyvinvointiin sijoittavasta toimintaympäristöstä, joka houkuttelee muuttamaan kuntaan. Kunnassa on onnellisia ihmisiä.



Nuorten yhteiskunnallinen osallistuminen ja osallistaminen

Nuorten yhteiskunnallisen osallistumisen tukeminen, nuorten kuuleminen ja kansalaisuuskasvatuksen merkitys korostuu. Tyrnävän kunta sijoittaa lapsiin ja nuoriin. Nuorten syrjäytymistä, näköalattomuutta ja nuorisotyöttömyyttä ennaltaehkäistään voimakkaasti ottamalla nuoret mukaan kunnan kehittämiseen, päätöksentekoon ja vaikuttamiseen.

Sivistys- ja hyvinvointikunta

Tulevaisuuden kunta vastaa paikallisen identiteetin ja demokratian, kuntalaisten hyvinvoinnin ja alueen elinvoiman edistämisestä. Varhaiskasvatuksen, koulutuksen sekä vapaa-aikapalvelujen rooli kunnan sivistystyössä korostuu kuntalaisten osallisuuden vahvistamisen rinnalla. Kunta vahvistaa suunnitelmallisesti kaikenikäisten kuntalaisten lukutaitojen kehittymisen mahdollisuuksia.

Hyvinvoinnin edistäminen, hyvinvointitiedolla johtaminen ja käytännön toimenpiteet hyvinvointityössä vahvistavat kuntalaisten ja kunnassa toimivien yritysten ja yhteisöjen hyvän elämän edellytyksiä.

Kuntalaisia kannustetaan ennaltaehkäiseviin arjen valintoihin ja vastuuseen omasta hyvinvoinnista.

Kulttuuri

Laajan kulttuurikäsitteen mukaisesti monimuotoisella kulttuurilla edistetään hyvinvointia, elinvoimaa ja kotikunnassa viihtymistä eli juurtumista. Sivistyksen ja elinikäisen oppimisen lisäksi kulttuuri on keino osallisuuden ja virkistymisen kokemuksiin esimerkiksi tapahtumien, kulttuuriympäristöjen ja uusien kulttuuristen kohtaamisten kautta. Kulttuuriset sisällöt ja ympäristöt, luovan alan toiminta sekä kansainväliset kontaktit luovat uutta yhteisöllisyyttä ja yrittäjyyttä, vahvistavat kuntakuvaa sekä kuntalaisten paikallisidentiteettiä.



Muut muutostekijät

Tulevaisuuden muutosvoimilla, yllättävillä tapahtumilla tai tekijöillä on merkitystä Tyrnävän kunnalle. Kunta huomioi tulevaisuutta ennakoiden ylimääräiset riskit tai niiden mahdollisuudet omassa toiminnassaan. Keskeistä ovat oman toiminnan prosessit ja niiden johtaminen. Yllättäviin tapahtumiin ja riskeihin varaudutaan harjoittelemalla ja luovuudella mm. "out-of-the-box" -ajattelun avulla.



Visio:

Ainutlaatuinen yrittäjyyden,
kasvun ja hyvinvoinnin koti
lähellä kaupunkia.



Arvot määrittelevät
tekemisen tavat:

avoimuus

kestävyys

turvallisuus



Arvot

avoimuus

Kunta toimii avoimesti ja jatkuvassa vuorovaikutuksessa hyvää yhteistyötä edistäen.

Sisäinen työskentelytapa

- Tulevista muutoksista viestitään vuorovaikutteisesti
- Kuntalaisia osallistetaan kehittämiseen
- Yhteistyö yli hallintorajojen

Sidosryhmätyö

- Kunnan viestintä ja tiedotus toimivat ennakoivasti
- Avoimuus päätöksenteossa
- Julkaisut ovat ajantasaisia ja saavutettavissa

kestävyys

Kestävyys sekä tehtävien valintojen sosiaaliset, kulttuuriset, taloudelliset ja ympäristölliset vaikutukset ovat toiminnan lähtökohtana. Tyrnävän kunta on sitoutunut toiminnassaan yhteiseen hyvinvointiin ja valinnoissaan vastuulliseen elämänlaatuun.

- Kestävä kehitys, vähähiilisyys ja kiertotalous näkyvät arjen toiminnassa
- Pitkäjänteinen ja suunnitelmallinen taloudenpito
- Toiminnassa ja päätöksenteossa tunnustetaan ja huomioidaan talouden reunaehdot, ympäristövaikutukset sekä päätösten inhimilliset vaikutukset eri ihmisryhmille ja yhteisöille
- Kestävien liikkumismuotojen (jalankulku, pyöräily ja joukkoliikenne) osuuksien kasvattaminen
- Kuntalaisten yhdenvertainen kohtelu ja kirkonkylän ulkopuolisten alueiden huomioiminen saavutettavuudessa

- Digitalisaation mahdollisuudet kuntalaisten hyödyksi, yhteydenottomahdollisuus 24/7
- Kestävien valintojen tekeminen tehdään mahdollisimman vaivattomaksi
- Kunnan virkailijan inhimillisyys ja kuntalaisten ymmärrys omistakin vastuista kohtaavat
- Koko kunta/kylä kasvattaa; lasten ja nuorten hyvinvoinnin turvaaminen

turvallisuus

Tyrnävän on turvallinen asuin- ja kasvu ympäristö. Tyrnävän kunta on esteetön, turvallinen, suvaitsevainen ja hyvinvoiva kunta kaiken ikäisille kuntalaisille.

- Riittävä henkilöstömitoitus, pätevä ja koulutettu henkilöstö
- Tehtävien häiriötön hoitaminen kaikissa tilanteissa
- Kaikille kuntalaisille avoimia paikkoja

- Turvallisuus esille liikennejärjestelyihin huomioiden jalankulkijat ja pyöräilijät
- Kotien ja koulujen välinen tiivis keskustelu

Strategiset valinnat ohjaavat päätöksentekoa:

Edistämme yrittäjyyttä ja ennakoimme kasvun tarpeet

Olemme avoin ja osallistava kunta

Pidämme huolta pitovoimasta ja kasvatamme vetovoimaa

Tarjoamme lapsille ympäristön kasvaa tulevaisuuden osaajiksi

VISIT
TYRNÄVÄ



Edistämme yrittäjyyttä ja ennakoimme kasvun tarpeet

Hyvinvointi – Elinvoima – Yhteisöllisyys



Tavoitteet

Kunta tunnetaan välittömistä yritysmyönteisistä palveluista. Monipuolinen yritys rakenne, kunnan ja sidosryhmien välinen avoin vuorovaikutus sekä lähiruoan käytön edistäminen tuottavat työpaikkoja ja elinvoimaa. Tarjolla on monipuolisia yritys- ja asumisen tontteja, hyvät ja turvalliset liikkumisen yhteydet sekä toimivat toimintaympäristöt helpottaen yritysten sijoittumista ja parantaen asukkaiden arjen sujuvuutta. Kehitystä ja muutostarpeita ennakoidaan pitkäjänteisellä maapolitiikalla, kaavoituksella ja suunnitelmallisella infran (liikenneyhteydet, tietoliikenne ja energia) rakentamisella. Olemassa olevaa rakennetta (kiinteistöt ja infrastruktuuri) ylläpidetään ja sen toiminnallisuutta edelleen kehitetään.

Toimenpiteet

- Vahvistetaan yhden luukun periaatetta ja selkeää palveluohje yrittäjille sekä tuetaan yhdenvertaisesti yrityksiä sijoittumaan ja menestymään Tyrnävällä panostaen ketteryyteen ja sujuvuuteen.
- Vastataan yhteydenottoihin kolmen arkipäivän kuluessa ja tiedotetaan lupaprosessien etenemisestä.
- Edistetään elinkeinoelämän toimintaympäristöä ja tarkastellaan vuosittain elinvoimalupauksen vaikutuksia ja osallistutaan sekä paikallisten että seudullisten sidosryhmien toimintaan.
- Tuotetaan työnantajapalveluja yrittäjille ja pidetään alueen toimijat ajan tasalla meneillään olevista suunnitelmista ja elinkeinoelämää koskevien päätösten valmistelusta.
- Järjestetään säännöllisiä tapaamisia yrittäjien kanssa, tarjotaan koulutuksia ja infoja.
- Pyritään hyödyntämään lähialueen yrittäjien tuotteita ja palveluja ja huomioidaan vastuullisuus sekä sosiaaliset ja ekologiset vaikutukset hankinnoissa.
- Pidetään huolta ajantasaisesta ja tavoitteellisesta kaavoituksesta. Huomioidaan taajamien ja kyläkeskusten erityispiirteet sekä lähiluonnon arvo.
- Kehitetään edelleen liikenneyhteyksien saavutettavuutta ja turvallisuutta huomioiden joukkoliikenne, jalankulkijat ja pyöräilijät.
- Pidetään huolta monipuolisista asumisen mahdollisuuksista niin vuokra- kuin omistusasuminen sekä loma-asumisen mahdollisuudet huomioiden.

Onnistumisen mittarit

- Yritysten lukumäärän kasvu
- Uudet ja sijoittuneet yritykset, lukumäärä
- Kuntalisän myötä vakituisesti työllistyneiden osuus kuntalisää hyödyntäneistä työnhakijoista
- Pitkäaikaistyöttömien osuus työttömistä työnhakijoista
- Työttömyysaste (18–74-vuotiaat)
- Kuntavero-, kiinteistövero- ja yhteisöverotuottojen kehitys
- Työpaikkaomavaraisuuden nostaminen
- Työpaikkojen määrän kehitys
- Verkkosivujen tietojen ajantasaisuuden ylläpitäminen
- Kehitysyhtiön ja työllisyyspalvelujen yrittäjäkontaktien lukumäärä
- Kotimaisten elintarvikkeiden korkean osuuden ylläpitäminen ruokapalveluiden käyttämisestä elintarvikkeista
- Kansallisen kynnyksarvon ylittävistä hankinnoista etukäteen tiedottaminen kunnan verkkosivuilla
- Uudet asuinhuoneistot, lukumäärä
- Yksityiset toimitilainvestoinnit
- Luovutettujen yritystonttien lukumäärä
- Elinvoimaindeksi (alueelliset elinvoimaerot Manner-Suomen kunnissa)

Olemme avoin ja osallistava kunta

Hyvinvointi – Elinvoima – Yhteisöllisyys



Tavoitteet

Kunnan toiminta ja päätöksenteko tuodaan kuntalaisille näkyväksi, helposti saavutettavaksi ja avataan ymmärrettävästi niin, että kaikenikäiset asukkaat kokevat olevansa lähellä päätöksentekoa ja tietävät, mitä kunnassa tapahtuu ja mitkä ovat vaikuttamismahdollisuudet. Tavoite on vahvistaa luottamusta ja osallisuuden kokemusta sekä tuoda päättäjät lähemmäs arkea. Päätöksenteossa vaikutukset arvioidaan kattavasti jo valmisteluvaiheessa varmistaen, että ne tukevat samanaikaisesti talouden ennakoitavuutta, asukkaiden hyvinvointia ja elinvoimaa. Hyvinvoiva ja osaava henkilöstö on palvelujen laadun perustana. Tyrnävän kunta vahvistaa työhyvinvointia, kehittää sisäistä viestintää ja huolehtii henkilöstöstään, jotta asiakaslähtöinen palvelu ja sujuva asiointi toteutuvat arjessa.

Toimenpiteet

- Luodaan selkeät kanavat ja ohjeet tiedon löytämiseen; verkkosivut, some, kuntatiedote, palautekanavien hyödyntäminen, sisäinen viestintä. Lisätään päätöksistä tiedottamista.
- Tehdään vaikutusten ennakoarviointi (EVA) keskeisissä päätöksissä.
- Kuullaan ja osallistetaan vaikuttajatoimielimiä heitä koskevien päätösten valmisteluun: vanhus- ja vammaisneuvosto, nuorisovaltuusto, kulttuuri- ja perinnetoimikunta.
- Luodaan käytäntö lasten osallistumiselle.
- Lisätään saavutettavuutta, selkokieliä ja ymmärrettävyyttä kaikessa valmistelussa ja viestinnässä.
- Huomioidaan tilojen, tapahtumien, palvelujen ja ulkoliikuntapaikkojen esteettömyyttä sekä tiedottamista tilojen esteettömyydestä.
- Hyödynnetään matalan kynnyksen osallistumismalleja; kuntalaiskyselyt, keskustelutilaisuudet, työpajat, WhatsApp-ryhmät, kyläillat.
- Vakiinnutetaan päättäjien aktiivinen läsnäolo yleisötapahtumissa, kylien tapahtumissa ja asukastilaisuuksissa.
- Riittävä ja pätevä resurssointi sekä henkilöstön osaamisen ylläpitäminen ja kehittäminen.
- Työhyvinvoinnin vahvistaminen osana arkea; esihenkilötyö, palautekäytännöt, epähierarkkiset kanavat. Henkilöstön osallistaminen ja kuuleminen heitä koskevien päätösasioiden valmistelussa.

Onnistumisen mittarit

- Sosiaalisen median kanavien päivittäisten katseluiden kehittyminen
- Palautekanavien kautta tulleen palautteen käsittelyaika
- EVA:n näkyminen valmistelumateriaaleissa
- Vanhus- ja vammaisneuvoston ja nuorisovaltuuston annettujen lausuntojen ja aloitteiden lukumäärä
- Lapsiparlamentin tms. perustaminen
- Tilojen esteettömyyskuvauksien ajantasaisuus
- Kuntalaisten tyytyväisyys kunnan palveluihin, kaikkien palvelujen keskiarvo
- Kuntalaiskyselyjen vastausaktiivisuus % kuntalaisista
- Kunnan järjestämien keskustelu- ja asukastilaisuuksien sekä muiden osallistavien tapahtumien määrä
- Kunnan järjestämien yleisötapahtumien määrä
- Työtyytyväisyyden kehittyminen
- Henkilöstön vaihtuvuus

Pidämme huolta pitovoimasta ja kasvatamme vetovoimaa

Hyvinvointi – Elinvoima – Yhteisöllisyys



Tavoitteet

Tyrnävän vahvuudet tehdään näkyviksi ja toimijat jakavat positiivista viestiä kunnasta. Tyrnävän kunta tekee vetovoimaa kasvattavaa Tyrnävä. Mukavamman arjen kotikunta –brändin sisältöjen mukaista markkinointia ja viestintää monikanavaisesti. Kunnan markkinointi ja viestintä lisäävät kunnan tarjonnan, kulttuuri- ja liikuntapalvelujen sekä tapahtumien tunnettuutta houkutellessa uusia asukkaita ja yrityksiä sekä sitouttaen nykyisiä. Kunnan toiminnoilla tuetaan kuntalaisten yhteisöllisyyttä ja kulttuuritietoisuutta sekä kylien kehittymistä. Tyrnävällä pidetään huolta ympäristöstä ja sen monimuotoisuudesta sekä tarjotaan virkistytymiseen mahdollisuuksia lähiluonnossa. Kyläläiset kokevat tulevaisuutensa kuulluiksi ja heidän äänensä huomioidaan päätöksenteossa.

Toimenpiteet

- Positiivinen kuntamarkkinointi sekä Tyrnävän kuntakuvan tavoitteellinen kehittäminen. Näkyvyyden ja tunnettuuden edelleen kasvattaminen.
- Laadukkaiden lähipalvelujen, kuten varhaiskasvatuksen ja opetuksen laadun viestintä (esim. Tavoitamalli, Pisa2022) osana vetovoimabrändiä.
- Tehdään sijainnista ja tyrnäväläisen arjen turvallisuudesta vahvuuksia palvelurakenteella ja kaavoituksella sekä asukas- ja tonttimarkkinoinnissa ja yritysten sijoittumismarkkinoinnissa.
- Paikallisten yritysten tarjonnan ja yritystarinoiden näkyväksi tekeminen.
- Hyvinvointia edistetään ennaltaehkäisevästi. Palvelut vahvistavat asukastyytyvää yhteisöllisyyttä, tukevat arjen sujuvuutta sekä edistävät liikunnan ja kulttuurin mahdollisuuksia.
- Kulttuuri- ja liikuntapalvelut, kylä- ja kuntatasoiset tapahtumat, messut ja tonttipäivät.
- Vahvistetaan tyrnäväläisyyttä identiteettinä, joka kehittää pitovoimaa.
- Luonnon ja maiseman erityispiirteiden arvostus näkyy kunnan päätöksenteossa ja maankäytössä.
- High grade -alueen pysyvyyden edellytysten varmistaminen ja sen tunnettuuden lisääminen.
- Perustetaan kylien neuvottelukunta vahvistamaan kunnan ja kylien yhteistyön vaikuttavuutta.
- Kylien yhteistyösopimusten jalkautuminen; tavoitteet ja toimenpiteet.

Onnistumisen mittarit

- Asukasluvun kehitys
- Luovutettujen asuintonttien lukumäärä
- Kuntien välinen muuttovoitto tai –tappio
- Asukastyytyvyyden mitattavuuden käyttöönotto
- Tekijöitä Tyrnävällä -yrityshakemiston Tyrnävällä palveluja tarjoavat yritykset
- Hyte-kerroin (Hyvinvoinnin ja terveyden edistämisen valtiosuuden lisäosa)
- Kirjaston kokonaislainausmäärän kehittyminen
- Liikuntatilojen käyttöasteen kehittyminen
- Ulkoliikuntapaikkojen käyttäjämäärien mitattavuuden käyttöönotto
- Kunnan päätapahtumat ja messuosallistumisten määrä
- Kunnan päätapahtumien sometapahtumavastausten määrä
- Kylien neuvottelukunnan perustaminen
- Yhteistyösopimuksiin kirjattujen kuntavetoisten kyläkohtaisten toimenpiteiden toteutuminen, %
- Veto- ja pitovoimaindeksi (alueelliset erot Manner-Suomen kunnissa)
- EVP-indeksi (yhdistelmä elinvoima- sekä veto- ja pitovoimaindeksistä)

Tarjoamme lapsille ympäristön kasvaa tulevaisuuden osaajiksi

Hyvinvointi – Elinvoima – Yhteisöllisyys



Tavoitteet

Jokaiselle lapselle ja nuorelle taataan laadukas, turvallinen ja innostava kasvu- ja koulupolku. Perheistä ja niiden hyvinvoinnista sekä perheiden palveluista pidetään huolta niin, että jokaisella on mahdollisuus turvalliseen ja merkitykselliseen arkeen. Yrittäjyyskasvatus jatkuu varhaisilta vuosilta toisen asteen kynnykselle asti ja kytkeytyy alueen elinkeinoelämään vahvistaen paikallista osaamista, työllistymistä ja kunnan tulevaa elinvoimaa.

Toimenpiteet

- Ylläpidetään lasten- ja nuorten, mukaan lukien erityisryhmien, palvelujen laatua.
- Yrittäjyyskasvatus toteutuu osana oppimisen polkua alkaen alakoulusta; yrittäjyysluokka ja yhteistyö paikallisten yritysten kanssa.
- Nuorten työllistämiseksi ja opintojen tukemiseksi tehdään yhteistyötä paikallisten yritysten kanssa.
- Nuorten harrastus- ja toimintamahdollisuuksien ja matalan kynnyksen osallistumisen vahvistaminen; tilat, kerhot, projektit sekä Liikkuva kunta.
- Toteutetaan aktiivista yhteistyötä kirjaston ja muiden palvelusektoreiden välillä. Tuetaan lasten ja nuorten monipuolisia lukutaitoja lukemiseen innostaen ja medialukutaitoa kehittäen. Ylläpidetään kunnassa luotuja lukutaitotyön rakenteita (Lukeva kunta).
- Kunnan toteuttama yhteistyö kolmannen sektorin kanssa.
- Taide- ja kulttuurikasvatus osana lasten arkea varhaiskasvatuksesta toisen asteen opintoihin saakka.

Onnistumisen mittarit

- Lapsiperheiden osuus perheistä
- Kouluterveyskyselyn koululaisten kokema kouluinnostus
- Kouluterveyskyselyn koululaisten tapaturma koulussa tai koulumatkalla
- Koulutuksen ulkopuolelle jääneiden 17–24 -vuotiaiden osuus vastaavan ikäisistä
- Tyrnävällä suoritettujen 2. asteen tutkintojen määrä
- Korkea-asteen koulutuksen saaneet % 20 vuotta täyttäneistä
- Nuorisotyöttömyyden kehittyminen
- Alle 18-vuotiaiden osallistujamäärät kunnan tukemiin liikunnallisiin toimintoihin, sisältäen seuratoiminta ja tapahtumat
- MOVE! -mittari (lasten ja nuorten fyysinen toimintakyky)
- Harrastamisen Suomen mallin kerhoihin ilmoittautuneiden lasten määrä
- Kouluterveyskyselyn koululaisten viikoittainen harrastaminen
- Nuorisotoimen lasten ja nuorten kohtaamisten määrä
- Kirjaston ja koulujen sekä vakan yhteistyö
- Kirjaston lasten ja nuorten lainausmäärän kehittyminen

Ainutlaatuinen yrittäjyyden, kasvun ja hyvinvoinnin koti lähellä kaupunkia.
avoimuus, kestävyys, turvallisuus



Edistämme yrittäjyyttä ja ennakoimme kasvun tarpeet
Olemme avoin ja osallistava kunta

Pidämme huolta pitovoimasta ja kasvatamme vetovoimaa
Tarjoamme lapsille ympäristön kasvaa tulevaisuuden osaajiksi