

Hirvelän asemakaava

osallistumis- ja arviointisuunnitelma
7.11.2011



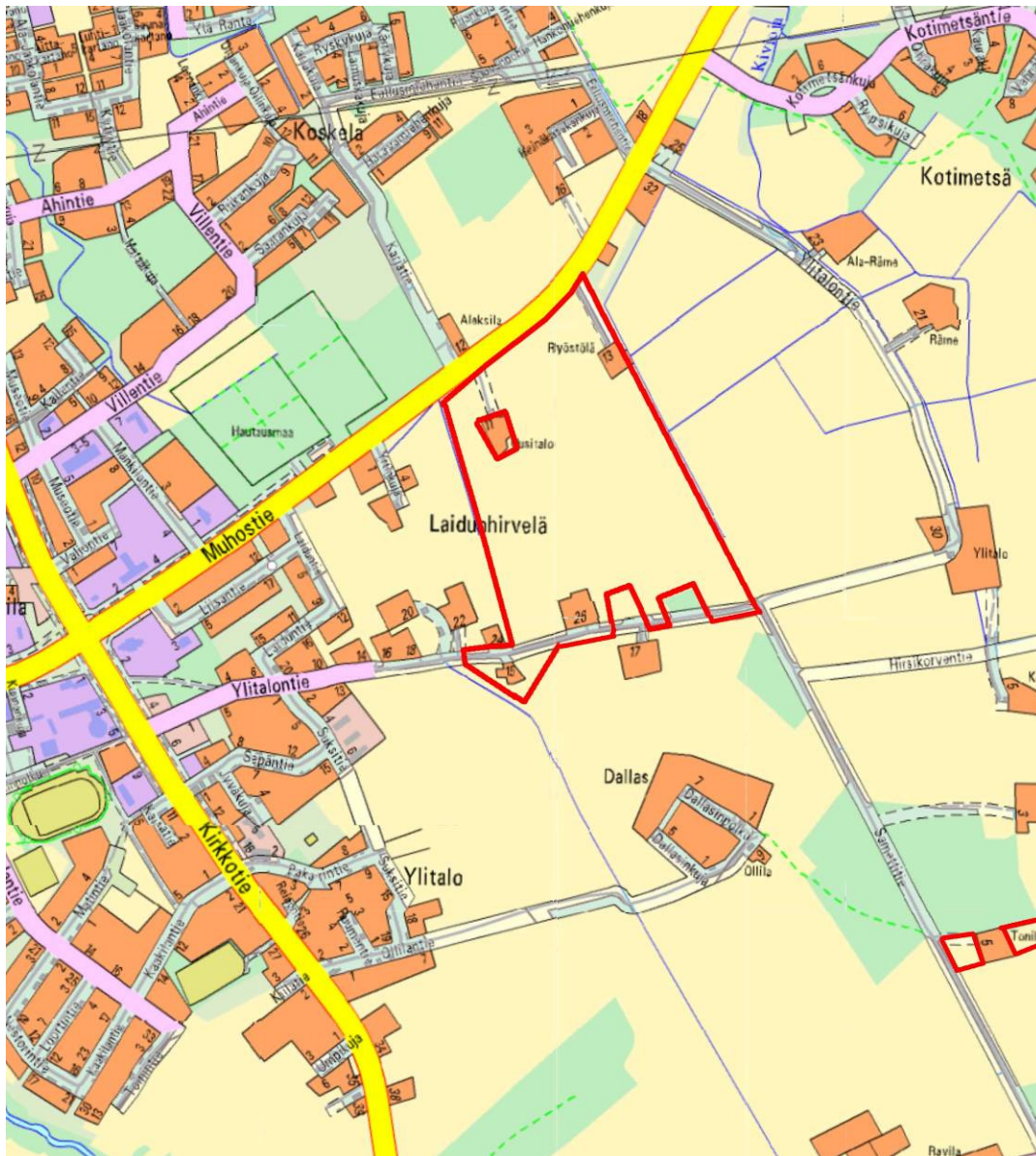
Tyrnävän
kunta

TYRNÄVÄN HIRVELÄN ASEMAKAAVA OSALLISTUMIS- JA ARVIOINTISUUNNITELMA 7.11.2011

Tyrnävän kunta on laatimassa pääosin kunnan omistuksessa olevalle Tyrnävän Hirvelän alueelle asemakaavaa. Hankkeen tavoitteena on kaavoittaa uusia omakotitalontontteja lähelle keskustaajaman palveluita.

1 SUUNNITTELUALUE JA LÄHTÖTILANNE

Asemakaavoitettava alue koostuu kolmesta erillisestä maa-alueesta. Suurin maa-alue sijaitsee Tyrnävän kirkonkylän itäpuolella aivan keskustaajaman palveluiden läheisyydessä. Suunnittelualueen pohjoisosaa rajaa Muhostie ja eteläosaa Ylitalontie, itä- ja länsiosa rajautuvat peltoon. Suunnittelualueen kaksi pienempää osa-aluetta sijaitsevat etelämpänä, Samettitien varressa. Suunnittelualue on pääosin peltoa ja yhteenlaskettu laajuus on n. 22,63 ha.



Asemakaavoitettavan alueen sijaintikartta. Suunnittelualue on rajattu punaisella.

2 SUUNNITTELUN LÄHTÖKOHDAT, TEHDYT SELVITYKSET JA KAAVOITUSTILANNE

Maakuntakaava

Suunnittelualueen maankäyttöä ohjaa Pohjois-Pohjanmaan maakuntakaava (Ympäristöministeriön vahvistama 02/2005), jonka mukaan Hirvelän asemakaavoitettava alue sijaitsee taajamatoimintojen (C) kupeessa asumiseen merkityllä alueella (A). Maakuntakaavaan on merkitty valtakunnallisesti tärkeä lakeuden alue (ruskea viiva, mk-7) sekä kulttuuriympäristön tai maiseman vaalimisen kannalta valtakunnallisesti tärkeä alue (sininen viiva), joihin Hirvelän suunnittelualue kuuluu.



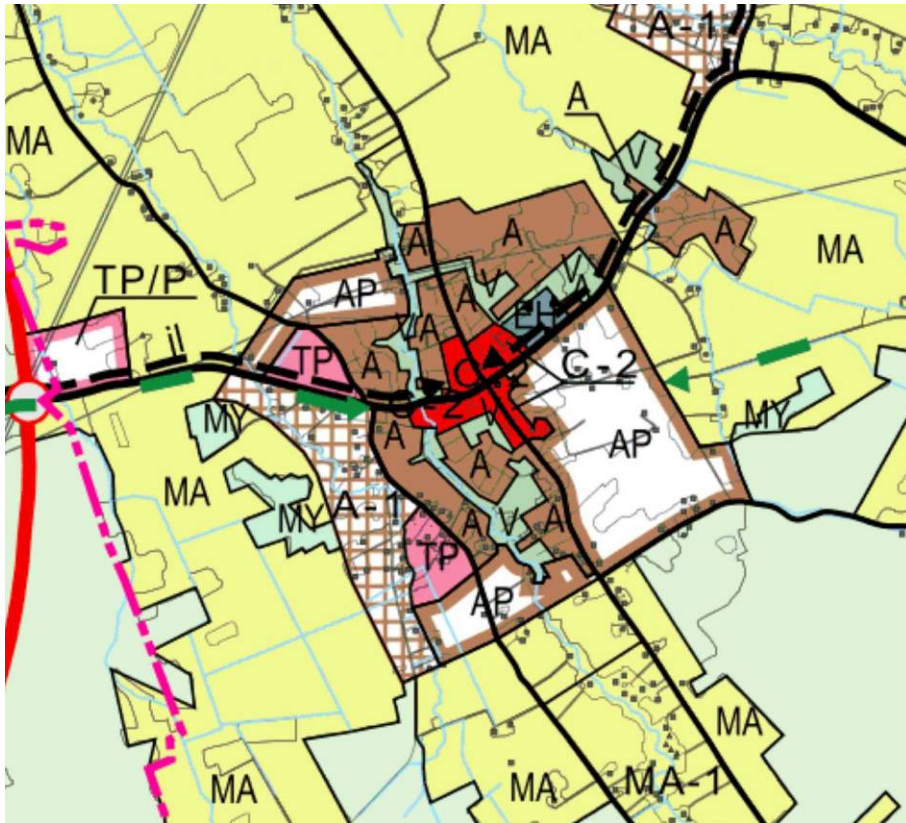
Kohdealue on merkitty maakuntakaavan otteeseen keltaisella kolmiolla.

Oulun seudun yhteinen yleiskaava 2020

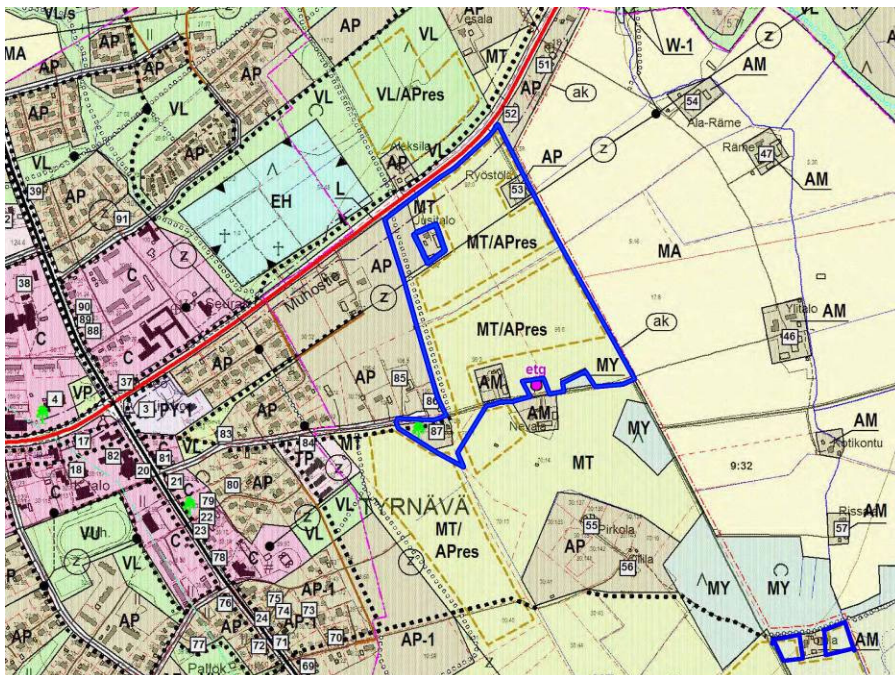
Oulun seudun yhteinen yleiskaava 2020 tuli voimaan Tyrvävän kunnan osalta 06/2007. Yhteisessä yleiskaavassa asemakaavoitettava alue on osoitettu uudeksi rakennusalueeksi (ruskea reunaviiva), jonka alueen maankäyttö tullaan ratkaisemaan asemakaavalla. Yleiskaavan mukaan suunnittelualueelle tulee kaavoittaa pientalovaltaista asuinalueita (AP), pääasiassa tiivistä ja matalaa rivitalo- ja omakotitaloaluetta sisältäen myös asuinalueelle tarpeelliset palvelut, alueen sisäiset liikenneväylät, pysäköinti- ja virkistysalueet.

Tyrvävän Kirkonkylän osayleiskaava

Tyrvävän Kirkonkylän osayleiskaava tuli voimaan 09/2007. Sen mukaan asemakaavoitettava alue on merkitty mahdolliseksi yhdyskuntarakenteen laajenemisalueeksi (ruskea katkoviiva) sekä maatalousvaltaiseksi alueeksi/pienalovaltaiseksi reservialueeksi (MT/APres).



Ote yleiskaavasta (Oulun seudun yhteinen yleiskaava 2020).



Ote Tyrnävän Kirkonkylän osayleiskaavasta. Suunnittelualue on rajattu sinisellä.

Asemakaava

Hirvelän asemakaavoitettavalla alueella ei tällä hetkellä ole voimassa olevaa asemakaavaa.

Muut selvitykset

Tyrnävän kirkonkylän osayleiskaavan yhteydessä on laadittu maisemaselvitys ja luontoselvitys sekä Tyrnävän kirkonkylän osayleiskaava-alueen rakennuskannan inventointi ja raportti ”Tyrnävän kirkonkylä-merkittävät kohteet”. Raportin mukaan alueella sijaitsee seudullisesti merkittävä kohde, Ryöstölän pihapiiri, jolla sijaitsee yksi lähiympäristön jälleenrakennuskauden tyyppitaloista.

3 ASEMAKAAVOITUKSEN TAVOITE

Tavoitteena on kaavoittaa alueelle omakotivaltainen asuinalue virkistys- sekä liikennealueineen. Suunnittelualueen väestömäärän lisääntymisen vuoksi alueelle tulee varata tilaa myös päiväkodille. Tulevassa kaavahankkeessa tutkitaan mm. eri energiamuotojen hyödyntämismahdollisuutta ja rakentamisen ekologisuutta.

4 VAIKUTUSTEN ARVIOINTI

Suunnitteluprosessin kuluessa ja eri suunnitelmavaiheissa selvitetään asemakaavan toteuttamisen ympäristö- ja muut vaikutukset Maankäyttö- ja rakennuslain (9 §) ja asetuksen (1 §) edellyttämällä tavalla. Vaikutusten arvioinnilla pyritään selvittämään ja kuvaamaan alueelle suunniteltujen toimintojen aiheuttamia vaikutuksia. Arvioinnissa huomioidaan ainakin:

- ympäristövaikutukset
- yhdyskunta- ja talousvaikutukset
- sosiaaliset vaikutukset
- energiataloudelliset vaikutukset
- kunnallistaloudelliset vaikutukset
- maisemavaikutukset

Asemakaavan laatimisen seurauksena alueen asukasluku kasvaa. Merkittävimmät vaikutukset lähiympäristölle näkyvät maiseman muutoksena ja liikenteen lisääntymisenä.

5 OSALLISET

Suunnittelualueen osallisia ovat ne, joiden asumiseen, työntekoon tai muuhun toimintaan asemakaava saattaa huomattavasti vaikuttaa (MRL 62 §):

Maanomistajat ja asukkaat:

- suunnittelualueen ja sen lähiseudun asukkaat ja maanomistajat

Tyrnävän kunta:

- kunnanhallitus
- kunnanvaltuusto
- kaavoitustoimikunta
- tekninen lautakunta
- sivistyslautakunta
- perusturvalautakunta

Viranomaiset:

- Pohjois-Pohjanmaan liitto
- Pohjois-Pohjanmaan ELY-keskus
- Pohjois-Pohjanmaan museo

- Oulun seudun ympäristötoimi
- Oulu-Koillismaan pelastuslaitos

Muut osalliset:

- Tyrnävän Vesihuolto Oy
- Oulun Seudun Sähkö
- Puhelin- ja teleyhtiöt
- Paikalliset yhdistykset

6 OSALLISTUMISEN JA VUOROVAIKUTUKSEN JÄRJESTÄMINEN, KAAVOITUSTYÖN KULKU JA ALUSTAVA AIKATAULU

Kaavan laadinta on monivaiheinen suunnittelu-, vuorovaikutus- ja päätöksentekoprosessi, jonka valmisteluun ja vaikutusten arvioimiseen osalliset voivat osallistua koko suunnitteluprosessin ajan.

1. Osallistumis- ja arviointisuunnitelman (OAS) laatiminen 10 - 11/2011

Osallistumis- ja arviointisuunnitelma asetetaan 30 vrk:n ajaksi nähtäville kunnantalolle mielipiteiden esittämistä varten. Nähtävillä olosta ja kaavahankkeen vireilletulosta tiedotetaan kunnantalon ilmoitustaululla, paikallisessa lehdessä ja internetissä. Kaavahankkeen OAS:ta mahdollisesti saatava palaute kootaan ja siihen vastataan. Palautetta OAS:sta voi toimittaa koko kaavaprosessin ajan Tyrnävän kuntaan tai kaavanlaadinnan vastuuhenkilölle ja suunnitelma päivitetään tarvittaessa.

2. Suunnitelmavaihtoehtojen laatiminen 11/2011 - 01/2012

Alueelle laaditaan kolme eri suunnitelmavaihtoehtoa. Ne esitellään yleisötilaisuudessa.

3. Kaavaluonnoksen nähtävilläolo 02/2012

Suunnitelmavaihtoehtojen perusteella valitaan ratkaisu, jonka pohjalta laaditaan kaavaluonnos. Se asetetaan nähtäville mielipiteiden antamista varten 30 vrk:n ajaksi (MRL 62 §) kunnantalolle. Viranomaislausunnot pyydetään luonnosvaiheessa.

4. Kaavaehdotuksen asettaminen virallisesti nähtäville 04/2012

Luonnoksen pohjalta laaditaan kaavaehdotus. Se asetetaan julkisesti nähtäville 30 vrk:n ajaksi (MRL 65 §).

Osalliset voivat esittää ehdotuksesta kirjallisen muistutuksen, joka on toimitettava Tyrnävän kunnanhallitukselle ennen nähtävilläoloajan päättymistä.

5. Muistutusten käsittely 05/2012

Laaditaan vastineet kaavaehdotuksesta vastaanotetuille muistutuksille sekä tarkistetaan kaavaehdotuksen sisältö niiden perusteella.

6. Kaavan hyväksyminen ja voimaantulo 2012

Asemakaavaehdotus saatetaan Tyrnävän kunnanvaltuuston hyväksyttäväksi (MRL 52 §) vuoden 2012 aikana. Hyväksymisestä lähetetään tieto muistutuksen tehneille ja niille, jotka ovat sitä kirjallisesti pyytäneet sekä Pohjois-Pohjanmaan ELY-keskukselle.

Kunnanvaltuuston päätös kaavan hyväksymisestä asetetaan nähtäville 30 vrk:n ajaksi (MRL 188 § ja kuntalaki 63 §). Osallisilla on oikeus valittaa kaavan hyväksymisestä hallinto-oikeuteen.

Mikäli kaavasta ei valiteta, valtuuston hyväksymän kaavan mukainen maankäyttö voidaan toteuttaa. Päätös hyväksymisestä ja kopio asemakaavakartasta määräyksineen

toimitetaan Oulun maanmittaustoimistolle.

7 TIEDOTTAMINEN

Kaavoituksen vireilletulosta ilmoitetaan osallistumis- ja arviointisuunnitelman nähtävilläolosta tiedottamisen yhteydessä (MRL 63 §).

Osallistumis- ja arviointisuunnitelman nähtävilläolosta, järjestettävistä yleisötilaisuuksista, kaavaluonnoksen ja kaavaehdotuksen nähtävilläolosta, mielipiteiden ja muistutusten esittämismahdollisuuksista sekä muutoksenhakumahdollisuudesta tiedottaminen tapahtuu Tyrnävän kunnan ilmoitustaululla ja Tyrnävän kunnan käyttämissä virallisissa lehdissä, (MRA 65 §).

Muistutuksen tehneelle lähetetään kunnan perusteltu kannanotto esitettyyn mielipiteeseen, mikäli sitä on kirjallisesti pyytänyt ja samalla ilmoittanut osoitteensa, (MRL 65 §).

Tieto kaavan hyväksymispäätöksestä lähetetään muistuttajalle ja kuntalaisille, jotka ovat sitä kaavan nähtävilläoloaikana kirjallisesti pyytäneet ja samalla ilmoittaneet osoitteensa, (MRL 67 § ja MRA 94 §).

LISÄTIETOJA KAAVOITUSTYÖSTÄ ANTAVAT:

Aluearkkitehti Marja Kuisma
050-347 4005
marja.kuisma@tyrnava.fi

Kaavasuunnittelija Anna-Kaisa Anttila
045-1299776
anna-kaisa.anttila@pp.inet.fi